

Nuestro Círculo

Año 13 Nº 604

Semanario de Ajedrez

22 de marzo de 2014

JUEGA BOTVINNIK



Hoy le toca a Mijail Botvinnik, ajedrecista ruso que vivió entre los años 1911 y 1995 y fue campeón mundial entre 1948 y 1963.

**Botvinnik, M - Portisch, L [A29]
Monte Carlo Monte Carlo, 1968
[Symon Dufoir]**

Botvinnik fue un excelente jugador de ajedrez, sus partidas son de muy alto nivel y muy instructivas como ésta. Pero, a pesar de eso, como campeón del mundo perdió 4 veces el título, una contra Smyslov, otra contra Tal y la definitiva y la revancha contra Petrosian, ganó 2 (las revanchas) y empató 2 (Smyslov y Bronstein). Es curioso ver que Mikhail Botvinnik no era tan efectivo en los matches del mundo como en partidas de torneo. Terminada la presentación de este jugador, pasaremos a ver una joya construida por él, su víctima es Lajos Portisch: **1.c4** Una de las armas favoritas de Botvinnik para empezar una partida. **1...e5** **2.Cc3 Cf6 3.g3 d5 4.cxd5 Cxd5 5.Ag2 Ae6** [Otra posibilidad es **5...Ce7 6.Cf3 Cbc6 7.d3 Cf5**] **6.Cf3 Cc6 7.0-0 Cb6 8.d3 Ae7 9.a3 a5?!** # Las negras están jugado una línea típica de la Siciliana con un tiempo de menos. Esta movida crea debilidades en el flanco dama para el negro, por el tiempo perdido. [Mejor es continuar con una idea basada en **9...f5 10.b4 Af6** con contrachances.] **10.Ae3 0-0 11.Ca4 Cxa4?** [mejor era **11...Cd7 12.Tc1 f5 13.Dc2 f4 14.gxf4 exf4 15.Cd4 Cxd4 (15...fxe3? 16.Cxe6 exf2+ 17.Txf2 Cd4 18.Cxd4 Txf2 19.Rxf2+)**] **16.Axd4 c6=**] **12.Dxa4 Ad5 13.Tfc1 Te8** Portisch trata de desarrollar sus piezas, pero esta pretensión es inútil, ya que se necesita crear actividad. [Otra vez **13...f5** era lo mejor **14.Db5 f4 15.Ad2 Dd6 16.Ac3 fxf3 17.hxg3 Af6** con juego igualado.] **14.Tc2** Una movida que dice lo que quiere hacer el blanco, dominar la columna 'c'! **14...Af8**

[14...Af6!?] **15.Tac1 Cb8?!** # Las negras están tratando de cerrarle el juego al blanco,

amenazan **16...c6**, pero esto no funcionaba. [Era mejor **15...e4 16.dxe4 Axe4 17.Td2 Ad6 (Si 17...Df6 18.Tc4!** ganando la iniciativa.) **18.Tcd1 Df6 19.Db3 Tab8** defendiéndose.; Otra posibilidad es **15...Dd7 16.Dh4 h6 17.Ah3 Dd8 (Si 17...De7? 18.Dxe7 Txe7 19.Ac5 Tee8 20.Ad7** con ventaja blanca.) **18.Dg4 Df6** con igualdad] **16.Txc7 Ac6 17.T1xc6! bxc6** Alistense para este espectacular sacrificio: # **18.Txf7!! h6** [La torre no se debe ni puede tocar, pues si se hace hay mate por todos lados. **18...Rxf7 19.Dc4+ Rg6 20.De4+** (No se debe jugar **20.Cg5** por que el blanco pierde los mates, veamos **20...Dd7 21.Ae4+ Rf6 (Si 21...Rh6 22.Dg8 Df5 23.Axf5 Axa3 24.Dxh7#)** **22.Cxh7+ Re7 23.Ac5+ Rd8 24.Cxf8** con ventaja blanca.) **20...Rf7 21.Cg5+ Dxc5 (Si 21...Re7** hay mate en 7 **22.Dxe5+ Rd7 23.Ah3+ Te6 24.Cxe6 Rc8 25.Cxd8+ Cd7 26.Df5 c5 27.Dxd7+ Rb8 28.Db7#)** **22.Axg5** con gran ventaja blanca.; Puede que **18...e4!?** active algo a la defensa negra, veamos **19.Cg5 h6 20.Db3 Dd5 (Si 20...hxg5? 21.Td7+)** **21.Db7!** hxg5 **22.Txf8+ Txf8 23.Dxa8** con ventaja blanca, pero las negras quedan mejor de lo que quedaron en la partida.] **19.Tb7 Dc8 20.Dc4+ Rh8??** # No, esto lleva a que Botvinnik encienda su luz roja y comience a demostrar la grandeza de su juego. [Mejor era **20...De6** pero las blancas quedan bien después de **21.Cxe5 Dxc4 22.Cxc4 a4** con buen juego para sus alfiles y 3 peones de más para un final.] **21.Ch4!!** Otro excelente sacrificio del gran Botvinnik, que ha visto una combinación ganadora basada en la mala disposición de las piezas negras y su inseguro enroque. **21...Dxb7 22.Cg6+ Rh7 23.Ae4 Ad6 24.Cxe5+ g6** [24...Rh8 **25.Cf7+**] **25.Axg6+ Rg7 26.Axh6+** [26.Axh6+ **Rxh6 (26...Rf6 27.Df4+ Re6 28.Af7+ Re7 29.Dg5#; 26...Rh8 27.Cf7+ Rg8 28.Cxd6+)** **27.Dh4+ Rg7 28.Dh7+ Rf6 29.Cg4+ Re6 30.Dxb7**] **1-0 Kirillov, V - Botvinnik, M [A34]**

7 Camp.URSS. Romanovsky p.105, 1931 [Romanovsky, Peter]

1.c4 c5 2.Cc3 Cf6 3.g3 d5 Ya que el blanco se ha refrenado de avanzar rápidamente su peón dama a d4, el negro primero lleva a cabo un avance análogo en el centro, posiblemente ya pensando un plan de invasión con su caballo en d4 y un asedio de esta casilla sobre las bases de dos cadenas de peones a7-b6-c5 y e5-f6-g7. **4.cxd5 Cxd5 5.Ag2 Cc7** Esta retirada va con la idea negra. **6.Cf3** [6.d3 Es una aguda continuación, intentando: **6...Cc6 (6...g6** La

mejor línea negra, seguida de **7...Ag7** continuando a concentrarse en el punto d4.) **7.Axc6+! bxc6 8.Da4** Seguido de un ataque sobre el

peón c5 con **Ae3, Ce4, Tc1**, etc.] **6...Cc6** Esta posición ha sido jugada muchas veces, aún en tiempos recientes. **7.0-0** El plan blanco debe consistir de presión sobre el peón c5 con **Ca4, Tc1**, etc, para forzar **...b6** y con ello incrementar la actividad del AR blanco. **7...e5 8.b3 Ae7 9.Ab2 0-0 10.Tc1 f6** Exactamente la misma posición ocurrió en la partida Taimanov-Korchnoi, jugada 23 años después en 1954 en el 21 campeonato de la URSS. **11.Ce1** Esta retirada pasiva hubiera sido justificada si el blanco hubiese incluido en su plan, como uno de los eslabones, la jugada **Axc6**. [11.Ca4 así continuó Taimanov. **11...b6 12.Ch4 Cd5 13.a3** preparando **b4**. **13...Ab7** Y ahora el blanco debió jugar **13.Cf5** con la amenaza **b4**.] **11...Af5 12.Ca4 Ca6 13.Aa3 Da5 14.Cc2 Tfd8 15.Ce3 Ae6 16.d3?** Intención decisiva, la cual permite al negro completamente cumplir el plan de la invasión del caballo a la principal cima: el punto d4. [16.Axc6 Necesaria. **16...bxc6 17.d3** La debilidad sobre la columna c restringiría las operaciones del negro en el FR. En cualquier caso, es mejor ir por debilitar la propia posición por la creación de reales debilidades en el campo del oponente, que atenerse a la defensa y así subordinarse a la voluntad del oponente y poner en su mano totalmente la iniciativa.] **16...Tac8 17.Cc4 Dc7 18.Cd2 b6 19.Ab2** Es difícil para el blanco hallar un objetivo para sus maniobras: el primer signo de que el oponente ha tomado la iniciativa. **19...Dd7 20.Te1 Cd4 21.Cc3 Cb4** El plan se ha cumplido y ahora llega la etapa concluyente de realizar la ventaja posicional. Botvinnik valoró la posición de la siguiente manera: "El negro ha alcanzado posiciones ideales para sus piezas y peones. Sus caballos no pueden ser atacados, ya que las jugadas **a3** y **e3** tan sólo arruinarían la posición del blanco". **22.Cf3?** Conduce a una rápida derrota. [22.a3 Tampoco sirve. **22...Cbc6 23.e3 Cf5 24.Af1 Ca5** El blanco debe perecer tarde o temprano. Aunque sea por la maniobra **...De8-f7** tan sólo.] **22...Cxa2! 23.Cxd4 Cxc3 24.Txc3 cxd4 25.Txc8 Txc8 26.e3 Ab4 27.Te2 Ac3 28.exd4 Axb2 29.Txb2 Dxd4 30.Ta2 a5 31.Ta4 Dc3 32.Th4 Dc1 0:1,**

**Steiner, H - Botvinnik, M [A90]
Groningen (4), 1946
[Sokolsky, AP & González, JA]**

1.d4 e6 2.c4 f5 3.g3 Cf6 4.Ag2 Ab4+ 5.Ad2 Ae7 Aquí, el tiempo perdido por las negras,

está hasta cierto punto justificado. El AD blanco está mal ubicado en d2 y, además, se pierde la oportunidad de jugar Bb2 o bien Ba3. **6.Cc3 0-0** [6...d5!?!] **7.Dc2 d5 8.Cf3 c6 9.0-0** Y ya tenemos planteado un Stonewall Holandés, del cual Botvinnik era reconocido especialista. **9...De8** La continuación usual en esta defensa, para trasladar la dama al flanco rey. **10.Af4** [10.Ag5 Dh5 11.Axf6 Axf6 12.cxd5 exd5 Chekhover-Rumin/Leningrad 1936 (12...cxd5=) 13.e3 Cd7 14.b4±; 10.Tac1 Rh8 11.Ce5 Cbd7 12.cxd5 exd5 13.Cd3 Ce4= Schmayev-Ragozin, 1945; 10.Tad1 Ad6 11.Ce5 Axe5 12.dxe5 Cg4+ Kottnauer-Opocensky, Wien 1949; 10.b3 Rh8 11.Ce5 1/2-1/2 Keller-Mednis, Antwerp 1955; También es posible 10.a3 Dh5 11.Ca2 Cbd7 ('11...a5) 12.Ab4! Te8 13.Axe7 Txe7 14.Cb4 Cg4 15.Cd3 y las blancas están mejor, Flohr-Szabo, Moscu-Budapest 1949] **10...Dh5 11.Tae1** Con intención de jugar 12.Cd2, seguido de f3, y e4, pero esto resulta irrealizable. [Otra posibilidad era 11.c5 Cbd7 12.b4 Ce4 13.b5±; Parece correcto 11.b3 seguido de 12.Rad1 (Sokolsky)] **11...Cbd7 12.Cd2?** [12.b3 Ce4 13.Ce5 g5?! 14.Cxd7 Axd7 15.Ae5 Cd6 16.cxd5 cxd5 17.Cxd5! exd5 18.Dc7 De8 19.Axd6 Tc8 20.Axd5+ Tf7 21.Axf7+ Rxf7 22.Dxb7 Axd6 23.Tc1?] **12...g5!** las dos últimas malas jugadas del blanco permiten a Botvinnik apoderarse de la iniciativa. **13.Ac7** [Sería malo 13.Ae5 a causa de 13...Cxe5 14.dxe5 Cg4; Tampoco sirve 13.Ae3 por 13...Cg4µ] **13...Ce8 14.Ae5** [Y no 14.Aa5 a causa de 14...b6] **14...Cxe5 15.dxe5 f4!**ª Una segunda jugada activa. Las negras no solamente abren una línea para la torre, también aseguran la casilla f5 para el caballo. La idea es f4xg3, g5-g4, Dh5xe5. **16.gxf4** [16.f3? Ac5+ 17.Rh1 fxg3+; 16.Cf3? g4; 16.e4 f3!] **16...gxf4 17.Cf3** [17.e3 Dxe5 (17...f3 18.Dd1!) ; 17.e4 d4! 18.Ce2 Dxe5 (18...f3 19.Cg3!)] 19.Cf3 Dh5 20.Cexd4 e5µ] **17...Rh8 18.Rh1** [18.e3? Tg8 lQh3 19.Rh1 Txxg2 20.Rxxg2 Dg4+→] **18...Cg7 19.Dc1** [19.e4 fxe3 20.fxe3 Cf5 21.Df2 Tg8 22.Ce2 Dh6→] **19...Ad7 20.a3 Tf7 21.b4 Tg8 22.Tg1 Cf5!** El caballo ha ocupado al fin la casilla f5 y refuerza el ataque con efectos decisivos. **23.Cd1** [Las blancas no osan 23.Dxf4 pues la respuesta 23...Cg3+→ les haría perder la dama] **23...Tfg7!** El sacrificio de peón exactamente calculado permite a Botvinnik jugar un interesante final. **24.Dxf4 Tg4 25.Dd2 Ch4!** Esta jugada es mucho más importante que [25...Txc4 recuperando el peón] **26.Ce3** [26.Cxh4 Txh4 27.h3 Txh3+ 28.Axh3 Dxh3#] **26...Cxf3 27.exf3** [Si 27.Axf3 seguiría 27...Dxh2+! 28.Rxh2 Th4#] **27...Th4 28.Cf1 Ag5** [28...Ag5 29.Db2 Af4 30.cxd5 Txh2+ 31.Cxh2 Dxh2#] **0-1**

Smyslov,V - Botvinnik,M [B25]

World Championship 20th Moscu 1954 [González,JA]

1.e4 c5 2.Cc3 El Sistema Cerrado contra la Siciliana: esta vieja línea de juego, favorita del maestro Mikhail Tchigorin, da una fisonomía distinta a la de las líneas clásicas de la Siciliana, pues ahora las blancas plantean el juego sin abrir la columna "d". **2...Cc6** [En la época que se jugó esta partida se consideraba que tras 2...e6 3.g3 b6 4.Ag2

Ab7 5.Cge2 d6 hay juego parejo] **3.g3** [3.f4 e6 4.Cf3 d5 5.Ab5 Cge7 6.d3 dxe4 7.dxe4=] **3...g6** Una de las mejores respuestas. [3...Cf6 4.Ag2 d5 5.Cxd5 Cxd5 6.exd5 Cb4 7.Ce2?; 3...Tb8 4.Ag2 b5 5.Cge2 e6 6.d3 g6 7.0-0 Ag7 8.a4 b4 9.Cb5! d6 10.e5?] **4.Ag2 Ag7 5.d3 d6** Una posición fundamental en la Siciliana Cerrada. A partir de aquí, las posiciones a las que se puede arribar no son tan fáciles de comprender y valorar, pues cada bando tiene a su disposición un vasto número de planes posibles. [En la decimotercera partida de este match, Botvinnik había jugado 5...b6 pero ahora opta por una continuación más vieja] **6.Cge2** Una antigua continuación, que complica las posiciones, y ofrece chances para ambos lados. [La alternativa principal es 6.Ae3] **6...e5!N** # Una novedad de Botvinnik en esta partida, saliendo de los caminos trillados. [Lo corriente era aquí 6...Tb8 para emprender en seguida una demostración en el flanco dama. Por ejemplo: 7.0-0 b5 8.Cd5 e6 9.Ce3 Cge7 10.c3 b4 11.Ad2 0-0 12.Dc1 bxc3 13.bxc3 Aa6 y las negras tienen posición preferible; O también 6...Cf6 7.0-0 0-0 8.h3 Ce8 9.Ae3 Cd4 10.f4 f5! 11.Rh2 Tb8 12.a4 Ce7= con igualdad] **7.Cd5 Cge7 8.c3** Realmente, esta jugada de Smyslov vino a ser extremadamente rara, ya que nunca más volvió a ser jugada, sino hasta 1999. **8...Cxd5** [Unos 45 años después de la partida que estamos examinando, se jugó 8...0-0?! 9.h4 h5 (9...Cxd5 10.exd5 Ce7 11.h5 Ag4 pudo haber sido una mejor elección, según Tiviakov) 10.Ce3 Ae6 11.c4 Dd7 (Merecía consideración 11...a6 preparando ...b7-b5) 12.Cd5ª con mejores chances para las blancas, Minasian-Kharlov, Linares op 1999 (1-0 en 39)] **9.exd5 Ce7 10.0-0 0-0 11.f4** [El mismo Minasian (un especialista en la Variante Cerrada), se apartó de la partida madre, jugando: 11.a4 pero luego de 11...Ad7 (preparando ...Qc8 y ...Bh3) 12.f4 (12.h3!?) 12...Dc8 13.fxe5 dxe5 14.Ag5 f6 15.Ae3 Cf5 16.Ad2 Cd6 las negras con excelentes posibilidades. La partida concluyó de la siguiente manera: 17.d4 c4 18.a5 Ah3 19.Axh3 Dxh3 20.a6 b6 21.Da4 Ah6 22.Dc6 Ce4 23.Axh6 Dxh6 24.Tae1 Cd2 25.Txf6 De3+ 26.Rg2 De4+ 27.Rh3 Cf3 28.De6+ Rh8 29.Txf3™ (29.Txf8+ Txf8 30.De7 Tf7→) 29...Txf3 30.d6 Tf5 31.Cf4 Dxe1 32.d7 Df1+ 33.Rh4 Txf4+ 34.g4 Tff8 0-1 Minasian-Bobras, Cappelle la Grande 1999] **11...Ad7** Las negras intentan jugar ...Qc8 y ...Bh3. **12.h3** Para responder a 12...Qc8 con 13.Kh2. **12...Dc7** En vista de la defensa blanca, Botvinnik cambia de plan, y pretende aprovechar el aflojamiento producido en el ala rey del blanco. **13.Ae3 Tae8** Preparándose para las acciones en el centro y flanco rey, donde las blancas acusan sus mayores debilidades. **14.Dd2 Cf5 15.Af2 h5!µ** # Según Tiviakov, la ventaja negra ya es clara. **16.Tae1 Dd8 17.Rh2 Ah6** Se advierte ya que la situación de las blancas es incómoda y que las piezas negras actúan con mayor armonización. **18.h4 Df6 19.Ae4 exf4 20.Cxf4 Cxh4!** Ganando un peón. **21.Ae3** [Por ejemplo: 21.gxh4 Axf4+ 22.Ag3 Dxh4+ 23.Rg1 Dxxg3+→ etc.; Igualmente insuficiente resulta 21.Cxh5 a causa de 21...gxh5 22.Ae3 Axe3 23.Dxe3 Cf5! 24.Df4 (o bien 24.Df2 Dg5+→

etc) 24...De5!→] **21...Cf5** Las negras ya tienen posición ganadora.

22.Axf5 Dxf5 23.Dg2 Necesario, pues las negras amenazaban ganar rápidamente tomando el caballo y luego ...Dh3+. **23...Dg4!** Con la nueva y fuerte amenaza 24...h4. **24.De2 Dxe2+ 25.Txe2 Te5 26.Tee1** [Igualmente, si 26.Tfe1 luego de 26...Tfe8 (o bien primero 26...Ag4) 27.d4 cxd4 28.cxd4 Te4 la posición de las blancas sería insostenible]

26...Tfe8 27.Af2 h4 Y la situación se derrumba ahora rápidamente.

28.Txe5 Txe5 29.d4 hxg3+ 30.Rxxg3 Tg5+ 31.Rh2 Tf5 32.Ae3 cxd4 33.cxd4 Rh7! [Si 33...g5 las blancas salvaban la pieza con 34.Tg1 aunque igualmente, luego de 34...Rh7 el primer jugador no podría ofrecer mucha resistencia] **34.Tf2 g5 35.Ce2 Txf2+ 36.Axf2 f5** Y las blancas abandonaron, pues es claro que las negras ganarían fácilmente el final con sus poderosos peones del flanco rey. **0-1**

Tal,M - Botvinnik,M [B18]

Sacrificio,AceptacionDefensa,1960

1.e4 c6 2.d4 d5 3.Cc3 dxe4 4.Cxe4 Af5 5.Cg3 Ag6 6.C1e2 Cf6 7.h4 h6 8.Cf4 Ah7 9.Ac4 e6 10.0-0 Ad6 11.Cxe6 fxe6 12.Axe6 Dc7 [12...Axxg3 13.fxxg3 Ag8 14.De1 De7 15.Ac8]

13.Te1 Cbd7 14.Ag8+ Rf8 15.Axh7 Txxh7 16.Cf5 g6 17.Axxh6+ Rg8 18.Cxd6 Dxd6 19.Ag5 Te7 20.Dd3 Rg7 21.Dg3 [21.Db3 Tae8 22.Txe7+ Txe7 23.Dxb7 Cb6 24.Da6 Dxd4 25.c3 De4 26.Da5 De2 27.b3 Cg4 28.Tf1 Tf7 29.f3 Cd5 30.Cd4 De5] **21...Txe1+ 22.Txe1 Dxxg3 23.fxxg3 Tf8 24.c4 Cg4 25.d5 cxd5 26.cxd5 Cdf6 27.d6 Tf7 28.Tc1 Td7 29.Tc7 (=) 29...Rf7 30.Axf6 Cxf6 31.Rf2 Re6 32.Txd7 Rxd7 33.Rf3 Rxd6 34.Rf4 Re6 35.g4 Cd5+ 36.Re4 Cf6+ 37.Rf4 Cd5+ 38.Re4 Cb4 39.a3 Cc6 40.h5 g5 41.h6 Rf6 42.Rd5 Rg6 43.Re6 Ca5 44.a4 Cb3 45.Rd6 a5 46.Rd5 Rxxh6 47.Rc4 Cc1 48.Rb5 Cd3 49.b3 Cc1 50.Rxa5 Cxb3+ 51.Rb4 Cc1 52.Rc3 Rg6 53.Rc2 Ce2 54.Rd3 Cc1+ 55.Rc2 Ce2 56.Rd3 Cf4+ 57.Rc4 Rf6 58.g3 Ce2 0-1**

Littlewood - Botvinnik [B75]

Hastings, 1961

B75: Siciliana Dragon: Ataque yugoslavo.

1.e4c5 2.Cf3 d6 3.d4 cxd4 4.Cxd4 Cf6 5.Cc3 g6 6.Ae3 Ag7 7.f3 a6 8.Ac4 b5 9.Ab3 Ab7 10.Dd2 Cbd7 11.0-0-0 última jugada del libro **11...Cc5 12.Rb1 Cb3 13.cxb3 0-0 14.Ah6 Axxh6 15.Dxxh6 b4 16.e5** [16.Cce2 Tc8=]

16...Cd7µ [Menos recomendable es 16...bxc3 17.exf6 exf6 18.bxc3=]

17.h4 bxc3 18.h5 Amenazando mate hxg6.

18...dxe5 19.hxxg6 La amenaza de mate es Dxh7

19...Cf6 20.bxc3? [20.Cc2 Dc7 21.gxxh7+ Rh8 22.Ce3+→]

20...exd4+ 21.gxxh7+ Rh8 22.Txd4 Da5 23.De3 Cd5 [23...Cxxh7?! no comparable 24.Tdh4 Df5+ 25.Ra1=]

24.Dd2 Cxxc3+ 25.Ra1 [25.Rc2 Dxa2+ 26.Rxc3 Tac8+ 27.Tc4 Dxd2+ 28.Rxd2→]

25...Tad8 26.Tc1 [26.Txd8 no gana un premio 26...Txd8 (26...Dxxd8?! 27.Dxxc3+ f6 28.Dc2µ) 27.Db2 e5→]

26...Dxa2+ [*26...De5 y el negro ya puede relajarse 27.Txd8 Cd5+ 28.Dc3 Cxc3 29.Txf8+ Rxh7 30.Txf7+ Rh6 31.Txe7 Dxe7 32.Txc3+]

27.Dxa2 Cxa2 28.Txd8 Txd8 [28...Txd8 29.Rxa2 Tc8+; 28...Cxc1?! is much worse 29.Txf8+ Rxh7 30.Txf7+ Rg6 31.Txe7 Cxb3+ 32.Rb2=] 0-1

ESTUDIOS FANTÁSTICOS

Por José A. Copié



Foto: Edgar Allan Poe (1809-1849)

En 1769 en la ciudad de Presburgo, Reino de Hungría, hace su presentación un artificio mecánico que asombra a Europa. De la mano del mecánico **Johan Wolfgang Ritter von Kempelen** (1734-1804) en la corte de la emperatriz austriaca María Teresa, la máquina a la que se denominara "El Automata Jugador de Ajedrez" se enfrenta a los cortesanos y los derrota sin atenuantes. Incluso posteriormente llegó a jugar con Benjamin Franklin y el emperador Napoleón Bonaparte (en 1809, en Schönbrunn) y el hombre más poderoso del orbe debió inclinarse ante el implacable turco a pesar de que el Emperador intentó confundir al autómata realizando una jugada ilegal que por supuesto fue rechazada por el ingenio mecánico. La escena es descrita por innumerables narradores que hasta realizaron dibujos y croquis del autómata al que se lo veía siendo una figura con atuendo a la turca, con turbante y túnica que, sentado ante una caja de madera sobre la que había un tablero de ajedrez, con su mano izquierda sostenía una larga pipa similar a las que en tales épocas se usaban en oriente. El autómata fue presentado en las principales ciudades europeas. A pesar de las sospechas existentes sobre un posible fraude, la credulidad de la gente fue más poderosa y hasta la muerte de Kempelen el éxito acompañó a tal puesta en escena. Luego el Turco pasó por varias manos, hasta que fue adquirido, en 1816, por el mecánico alemán **Johann Nepomuk Maelzel** (1772-1838) quien luego de algunas exhibiciones en Inglaterra y Francia y viendo mermaidas las posibilidades de éxito puso proa hacia los Estados Unidos, pues la fama de tal fenómeno había cruzado el océano. Es en tal ocasión que **Edgar Allan Poe** (1809-1849), quien a la sazón dirigía la publicación *Southern Literary Messenger*, de Richmond,

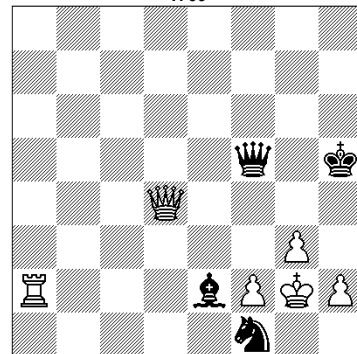
en la que aparecieron diversas narraciones y poemas suyos, da a conocer al público norteamericano el relato **Maelzel's Chess-Player** (El jugador de ajedrez de Maelzel), en donde el autor del poema *El cuervo* realiza una detectivesca narrativa de corte deductivo y analítico. No podía ser de otra manera tratándose del padre del relato policial moderno. En tal construcción pone en evidencia el engaño que se enmascaraba dentro de la caja mecánica, dando a entender, en tal relato, que en el interior de la misma existía algo más que mecánica. En la traducción al castellano de tal pieza narrativa que tuve la oportunidad de leer en los comienzos de la década del 60 (Obras Selectas de Edgar Allan Poe, Librería "El Ateneo", segunda edición, Buenos Aires, 1958), en uno de los pasajes el creador del detective *Auguste Dupin* protagonista de *The murders in the Morgue* (conocido aquí como: *Doble asesinato en la rue Morgue*), cuenta que: "...Cuando se plantea muy explícitamente esta pregunta a Maelzel: "El autómata, ¿es o no es una pura máquina?", da invariablemente la misma respuesta: "Yo no puedo explicar esto"...". Es claro que los escritos de Poe fueron un duro golpe en cuanto a la credibilidad del autómata jugador de ajedrez que se exhibía en ese país del norte. Con el tiempo se supo que en el interior de la caja fueron varios los jugadores de ajedrez que se prestaron al timo. Según el maestro ruso *Mikhail Yudovich* los más caracterizados fueron Allgaier, Lewis, Mure, Bancur, Voil y Williams. El muñeco inventado por Kempelen terminó sus días (luego de una corta gira por Cuba la que fue signada por la indiferencia de los habitantes de la isla), en un museo en Filadelfia que se incendió en 1854.

Es claro que el relato de Poe en el *Southern Literary Messenger* así como fue admirado también recibió críticas (aún las recibe) a mi parecer injustas y descontextualizadas. No es de extrañar, este genio de la literatura recién recibió el reconocimiento en su propio país con casi cien años de retraso. Se lo tenía en gran estima en Europa, aunque como "poeta maldito", al parecer con ciertos rasgos románticos y como antecesor del simbolismo. Pero el tiempo es el mejor juez de las obras de los grandes hombres de la literatura universal. Hoy el autor de *El Gato negro* (1843) posee el reconocimiento unánime de los amantes de la literatura no sólo por sus valiosos aportes que sentaron las bases de la construcción del relato moderno, sino también por el enorme significado literario de sus cuentos y narraciones. No en vano fue admirado por *Charles Baudelaire* (1821-1867), ese máximo exponente del simbolismo y traductor de los textos de Poe, quien fuera fascinado por el procedimiento de deducción en la escritura, en la que se explaya Poe en *Filosofía de la composición* (1846). Tal vez habría que leer a Baudelaire, a *Carlos Obligado* (en el prólogo de "Los poemas de Edgar A. Poe", Espasa Calpe, 1944) y, por que no, al ensayista y poeta francés *Stéphane Mallarmé*, quien en su trabajo de deconstrucción y traducción lo estudió a fondo... y aún, a un gran conocedor de la obra de Poe como lo es nuestro compatriota

Abelardo Castillo. Quizá así tendríamos una justa dimensión de ese genio de la literatura, tan estigmatizado en su tiempo o quizá tan incomprendido. Abelardo Castillo dijo en una oportunidad con notable criterio al referirse a "Eureka o ensayo sobre el Universo", que esa obra contenía una verdad mayor que la pensada, comparada con las teorías más modernas sobre el origen del universo. Sin embargo *Julio Cortázar*, otro conocedor a fondo de la obra de Poe en su traducción de Eureka dice en el prólogo citando al editor Putnam quien era escéptico con el ensayo de Poe: "Como es natural, ni el libro ni las conferencias que basándose en él pronunció Poe resultaron inteligibles para la mentalidad de su tiempo". Pero es justo destacar que Cortázar también fue un admirador de la obra literaria de Poe.

Este autor de lo fantástico que influyó tanto en nuestra literatura dijo enigmáticamente en cierta oportunidad que: "Durante la hora de la lectura el alma del lector está sometida a la voluntad del escritor". ¿Es posible que este apotegma sea empleado a la hora de comparar la literatura con el ajedrez? ¡Si es posible! Pero para ello hay que comprender a fondo, tanto la literatura como al ajedrez. Vemos a continuación una obra compuesta en la época en que el autómata ajedrecista era admirado en las cortes europeas:

Ercole del Río
1769

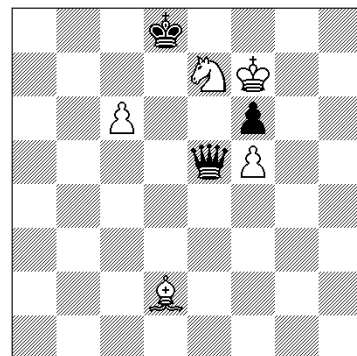


6+4 Juegan las negras # 4

1... Ce3!+ 2.Dxe3 Dh3! 3.Rxh3 Af1 #

Y en el año que Poe editara su relato **Maelzel's Chess Player**.

William Bone
Le Palamede, 1836



5+3 +

1.c7+! Rxc7 [1...Dxc7 2.Aa5+ Dxa5 3.Cc6+]
2.Af4! Dxf4 3.Cd5+-

NUESTRO CÍRCULO

Director: Arqto. Roberto Pagura
ropagura@fibertel.com.ar
(54 -11) 4958-5808 Yatay 120 8°D
1184. Buenos Aires – Argentina
