

Nuestro Círculo

Año 13 Nº 603

Semanario de Ajedrez

15 de marzo de 2014

JUEGA MAX EUWE



Hoy presentamos al holandés Max Euwe (1901-1981) que fue campeón mundial de 1935 a 1937 después de derrotar a Alekhine.

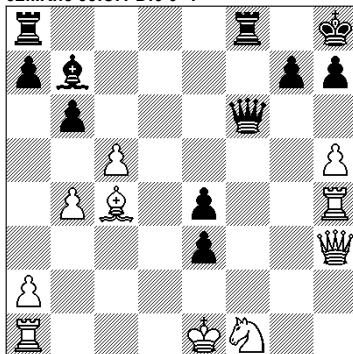
Euwe, M - Maroczy [C13]
L.de Neistadt pag.195, 1921
[Neistadt,Yakov]

1.e4 e6 2.d4 d5 3.Cc3 Cf6 4.Ag5 Ae7 5.e5 Cfd7 6.h4 0-0 [6...Axc5 7.hxg5 Dxc5 8.Ch3 De7 9.Cf4; 6...c5 7.Cb5 (7.Dg4 Rf8; 7.Axe7 Rxe7) 7...f6] **7.Ad3 c5 8.Dh5** [8.Ch3] **8...g6** [8...h6 9.Axh6 gxh6 10.Th3] **9.Dh6 Te8** [9...Cc6] **10.Axe7 Dxe7 11.h5 Cf8 12.Cf3 cxd4 13.Cg5 Cbd7** [13...dxc3 14.Cxh7 cxb2 15.Tb1 (15.Cf6+ Dxf6 16.exf6 bxa1D+ 17.Re2 Dxf6) 15...Cxh7 16.hxg6 fxc6 17.Dxc6+] **14.Cxh7 Cxe5** [14...Cxh7 15.hxg6] **15.hxg6 Cfxg6** [15...fxg6 16.Cxf8 Cxd3+ 17.cxd3 Dg7 (17...Txf8 18.Dh8+ Rf7 19.Th7+ Re8 20.Txe7+ Rxe7 21.Dxd4) 18.Cxg6 Dxc6 (=) 19.Txh6 Rg7 (19...dxc3 20.Ce5 cxb2 21.Tb1) 20.Th4 Rxc6 21.Cb5 (21.Txd4) ; 15...Cexg6 16.Cxf8] **16.Axg6 Cxg6** [16...fxg6 17.f4 Dg7 (17...dxc3 18.fxe5) 18.fxe5 Dxh6 19.Cf6+] **17.g4 dxc3 18.0-0-0** [18.0-0-0 cxb2+ 19.Rb1; 18.g5 cxb2 19.Tb1 Db4+] **1-0**

Euwe,M - Rubinstein,A [B29]
The Hague it The Hague (5), 1921
[Tartakower,Savielly]

1.e4 c5 2.Cf3 Cf6 Por vez primera empleada por Nimzovich contra Spielmann en San Sebastián 1911, este intrépido movimiento

del caballo puede considerarse como antecesor de la Defensa Alekhine, 1...Cf6. Su idea ha sido convertida por Rubinstein en un amplio sistema, cuya tendencia es provocar el avance e4-e5 a fin de atacar luego ese peón en su puesto avanzado. **3.e5** Lo mismo que en la Defensa Alekhine, las blancas deben aceptar el desafío y avanzar enérgicamente su peón "e", si es que quieren procurarse alguna ventaja inicial. [A 3.Cc3 las negras pueden liberar su juego por medio de 3...d5 (ver partida Reti-Rubinstein, Gotemburgo 1920)] **3...Cd5** Recomendada por Schlechter. [Nimzovich jugó en algunas partidas 3...Cg8] **4.d4** Más enérgicas parecen las dos siguientes continuaciones: [4.c4 (ver partida Spielmann-Rubinstein, Gotemburgo 1920); 4.Cc3 (ver partida Maroczy-Tartakower, La Haya 1921)] **4...cxd4 5.Dxd4 e6 6.c4 Cc6 7.Dd1** [Es de considerar también 7.De4 y si 7...f5 entonces simplemente 8.exf6 Cxf6 9.De2 Los peones centrales negros están algo debilitados.] **7...Cde7** Al final de su viaje este caballo llegará a ocupar una posición muy importante. Es interesante observar su curioso itinerario: Cg8-Cf6-Cd5-Ce7-Cg6-Cf4-Cg6-Ce5 **8.Ad2** Las negras estaban amenazando 8...Ce5 9.Ce5 Da5+. **8...Cg6 9.De2 Dc7 10.Ac3 b6 11.h4 d6! 12.exd6 Axd6 13.Cbd2 Cf4** Las negras ya se toman agresivas. **14.De3 Ac5 15.De4 f5 16.Dc2 0-0 17.g3 Cg6 18.h5 Cge5 19.Cxe5 Cxe5 20.b4** [Relativamente mejor era 20.Ae2] **20...Axf2+!** Muy fuerte sacrificio posicional de alfil por dos peones y ataque; impresionante testimonio de la capacidad combinativa del gran maestro polaco. **21.Rxf2 Cg4+ 22.Re2 Dxc3 23.Ad4 Ab7 24.Th3 Dd6 25.Dc3 e5** El asalto directo contra el rey blanco ha sido rechazado, pero ahora son los peones negros los que deciden el juego. **26.Ag1 f4 27.c5 Dh6 28.Re1 e4 29.Th4 Dg5 30.Dh3 Ce3!** El golpe de gracia! **31.Axe3 fxe3 32.Ac4+** [32.Cxe4 Txf1+!-+] **32...Rh8 33.Cf1 Df6 0-1**



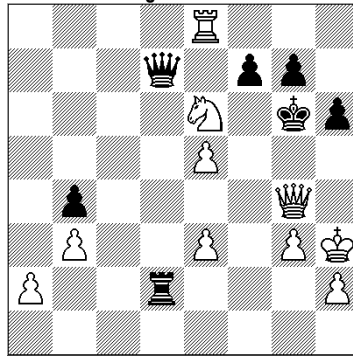
Euwe, M - Rubinstein, A [D05]
Maehrisch Ostrau, 1923
[Haik,Aldo & Fornasari,Carlos]

El holandés Max Euwe, campeón del mundo de 1935 a 1937, se enfrentó en el curso de su larga carrera con los campeones de varias épocas, de Capablanca a Fischer, pasando por Marshall, Reshevsky, Keres, Botvinnik y muchos otros. Esta partida contra uno de los mejores jugadores de principios del siglo XX se desarrolla en dos fases. En la primera, Euwe lleva un ataque clásico contra el enroque que le reporta un peón. Rubinstein toma la dama por las dos torres y, en la segunda fase, Euwe demuestra admirablemente la supremacía de las piezas blancas que consigue activar con la ruptura 22.d5!! **1.Cf3 d5 2.d4 Cf6 3.e3 e6** [Al no haber jugado las blancas c4, las negras podían desarrollarse tranquilamente con 3...Af5] **4.Ad3 c5 5.b3 Cc6 6.0-0 Ad6 7.Ab2 0-0 8.a3 b6?!** [Una buena jugada era 8...Dc7! controlando la casilla e5.] **9.Ce5! Ab7 10.Cd2 De7 11.f4 Tfd8 12.Tf3 Ce4 13.Th3!** [Si 13.Cxe4 dxe4 14.Axe4 Cxe5 15.Axh7+ Rxh7 16.Th3+ Rg8 17.fxe5 Axe5 18.Dh5 f5 19.dxe5 Td2 etc.] **13...f5 14.Axe4 dxe4 15.Dh5 # 15...Axe5!** La mejor resistencia. [Si 15...h6 16.Cxc6 Axc6 17.Tg3 con fuertes amenazas.] **16.Dxh7+ Rf7 17.fxe5 Th8** [Contra 17...Cxe5 Euwe había previsto 18.Tg3 Df8 19.dxc5 Td5 20.Cc4! etc.] **18.Dxh8 Txh8 19.Txh8 Aa6 20.Cf1 Dd7?** [Había que ensayar 20...Axf1! seguido de 21... Dg5.] **21.Td1! Cxe5 # 22.d5!!** Fuerza la apertura del juego para montar un ataque contra el rey negro. **22...Cg4 23.dxe6+ Dxe6 24.Thd8 Amenaza 25.Td1-d7+ seguido de 26.Td6. 24...Ab5 25.c4 Ae8 26.T1d5 f4!** La última chance frente a la amenaza h3. **27.h3 fxe3 28.Cg3!** Una simple jugada que neutraliza todo contra juego adverso. **28...e2 29.Cxe2 Ce3 30.Tg5 g6 31.Cf4 De7 32.Txg6!! Cf5 33.Tf6+ Rg8 34.Txe8+! Dxe8 35.Txf5 e3 36.Tg5+ Rh7** [Si 36...Rf8 37.Te5 Db8 38.Ce6+ seguido de 39.Txe3.] **1-0**
Grau, Roberto - Euwe, Max [D48]
 Paris, 1924

1.d4 d5 2.Cf3 Cf6 3.c4 c6 La Defensa Eslava, establecida con esta jugada, y la Defensa Ortodoxa, con 3... e6, eran las fórmulas más usadas por los maestros de aquella época. **4.e3 e6** El ideal es jugar con los alfiles fuera de la cadena de peones. [No obstante, en las condiciones actuales sería imprudente 4...Af5 a causa de la rápida acción de la Dama blanca en b3, después

del cambio de peones: 5.cxd5 cxd5 6.Db3; Lo mismo puede decirse en caso de 4...Ag4] **5.Cc3 Cbd7 6.Ad3 dxc4** Hasta aquí el mismo planteo por transposición que una partida Spielmann-Grunfeld, Merano 1924. [Con anterioridad a la innovación de Grunfeld (la toma del peón) se proseguía 6...Ad6 7.e4! dxe4 8.Cxe4 Cxe4 9.Axe4 0-0 10.0-0 Dc7 11.Ac2! (y no 11.Te1? por 11...c5 12.b3 Cf6) 11...Td8 12.De2 c5 13.Ag5! con mejor juego, Grunfeld-Bogoljubow, Pistyan 1922] **7.Axc4 b5** Las negras traman su liberación y logran obtener un esquema razonablemente bueno. **8.Ad3 a6 9.0-0** [Actualmente, la teoría considera más ambicioso 9.e4] **9...c5 10.De2 Ab7 11.b3** Controla la jugada negra ...c4 y brinda perspectivas al Alfil dama. [Un antecedente era 11.a4 c4 12.Ac2 b4 13.Cb1 Dc7 14.Cbd2 Tc8 15.b3 c3 16.Co4 Ae7 17.e4+ con juego complejo y chances mutuas , Schlechter-Perlis, Ostend 1906 (1-0 en 39)] **11...Ae7 12.Ab2 0-0 13.Tac1N** Esto -en aquella época, y teniendo en cuenta solamente los antecedentes hasta 1924- fue una novedad de Grau. [Ya Euwe se había enfrentado a 13.Tad1 y siguió 13...Da5 14.Ab1 c4 15.e4? (A considerar era 15.Cd2!? ; en cambio 15.bxc4? perdería pieza tras 15...b4+-) 15...b4 16.Ca4 c3µ Van Trotsenburg-Euwe, Amsterdam VAS 1924 (0-1 en 24)] **13...Da5 14.Ab1 Tfd8** [La diferencia con el antecedente mencionado, se nota en que ahora Euwe no puede jugar 14...c4?! ya que simplemente sigue 15.bxc4? ya que a 15...b4 16.Cd1?] **5.dxc5 Cxc5 16.Tfd1 b4 17.Txd8+ Axd8** Euwe pretende que su Alfil defensor cumpla un cometido agresivo desde c7. **18.Cd1 Cce4 19.Ad4** Libera la casilla b2 para situar el Caballo. **19...Ac7 20.Axf6** La jugada efectuada por Grau muestra un sentido posicional superior a las anteriores alternativas tácticas. [Podría haber sido un golpe táctico interesante 20.a3 aprovechando la atadura de la Dama negra en la defensa de su Alfil. Si 20...bxa3 (pero lo mejor es 20...Ad6 y no se advierte un juego muy positivo para el primer jugador) 21.b4! Dxb4 22.Axe4 seguido de Txc7.] **20...Cxf6 21.e4!** Anula la acción del poderoso alfil de la diagonal blanca. **21...Af4 22.Tc4 Dh5** Las negras ubican la dama en la casilla ideal. **23.Ad3** [No es viable 23.Txb4 debido a 23...Axb2+ 24.Rf1 Ad6 (24...Ac7) 25.Txb7 Dh1+ 26.Cg1 Ah2 27.Df3 Td8] **23...a5 24.Cb2 Aa6 25.Tc2 Axd3 26.Dxd3** [También ponía en grandes aprietos 26.Cxd3] **26...Tf8** Sólo excepcionalmente esta clase de jugada resulta conveniente. [Es probable que correspondiera 26...g6 ; O bien 26...g5 con "aire" al Rey, que lo necesita imperiosamente. La situación inferior sin duda ha desorientado al gran maestro ~~27.Dxd3~~ **28.g3 Ac7 29.Rg2 Dg6 30.Ccd2 Af4** Las negras se asemejan al boxeador "groggy" que tira golpes sin control. **31.Tc5 Axd2 32.Cxd2 Cd5 33.Df3 Cc3 34.Txa5 Td8 35.De3 Df6 36.Cc4 Cd1 37.Df3 De7 38.e5!! Td4 39.Cd6 Td2 40.Ta8+ Rh7 41.Te8!! Da7 42.Ce4** Antes de hacer la movida protectora, las blancas mejoraron notablemente la acción de su torre. **42...Td4 43.Cg5+ Rg6 44.Cxe6!!** La jugada precedente y esta, liquidan vistosamente la

partida. **44...Ce3+** [No es posible responder 44...fxe6 por 45.Txe6+ Rg5 46.h4+ Txh4 47.gxh4+ Rxh4 48.Tg6+-] **45.fxe3 Td2+ 46.Rh3 Dd7 47.Dg4+ 1-0**



Euwe, M - Loman, R [A09]
Rotterdam, 1924
[González, JA]

1.Cf3 d5 2.c4 d4 3.b4 Las blancas aceptan una línea inferior según la teoría? Un fallo teórico?... En cierto modo. [Lo preceptivo es 3.e3] **3...g6** Contestando así, las negras renuncian al castigo teórico y dan la razón a su rival. [Debieron seguir 3...f6 para sostener un fuerte centro. He aquí la línea más probable: 4.e3 e5 5.exd4 e4! 6.De2 De7 7.Cg1 Cc6 con mejor posición] **4.Ab2 Ag7 5.Ca3 e5 6.Cc2 Ag4 7.e3 Ce7** [7...d3 8.Ca3; 7...e4 8.h3 exf3 9.hxg4 fxg2 10.Axg2?; 17...dxe3 8.dxe3 Cd7] **8.exd4 exd4 9.h3 Axf3 10.Dxf3 c6 11.h4** [11.De4] **11...0-0** [11...h5 12.De4; 11...Cf5 12.De4+ De7 13.Ad3] **12.h5 Te8 13.0-0-0** Los enroques heterogeneos darán opción a la inevitable competición de velocidad en los respectivos asaltos, circunstancia conocida que se inclinará a favor de quien disponga de mayor movilidad en sus armas de largo alcance. **13...a5 14.hxg6 hxg6 15.Dh3! axb4 16.Cxd4!** Una sorpresa dolorosa para el negro. Se amenaza 17.Dh7+ y 18.Dxg7+ seguido de un jaque doble 19.Ce6+ y 20.Th8 mate. Si las negras no aceptan la pieza de d4, entonces sigue 17.Qh7+ y 18.Ne6, con mate inmediato. **16...Axd4?** El mate ahora es mas brillante. **17.Dh8+ Axb4 18.Txb4#** La "máquina" torre + alfil, en todo su esplendor. **1-0**

Euwe, M - Alekhine, A [A09]
Holanda The Hague (8), 1927

1.Cf3 d5 2.c4 d4 3.b4 g6? Una respuesta adecuada es 3...f6! y 4...e5. **4.e3! a5 5.b5 c5 6.exd4 Ag7 7.d3 cxd4** El blanco consigue una mayoría de peones en el flanco dama. [Euwe rechazó 7...Axd4? 8.Cxd4 Dxd4 9.Dc2!] **8.g3! Cd7 9.Cbd2 Cc5 10.Cb3 Db6 11.Cxc5 Dxc5 12.Ag2 Ch6 13.0-0 0-0 14.a4!** Las blancas tienen una fuerte posición estratégica, porque los alfiles soportan el avance del flanco dama. **14...Te8 15.Te1 Af5 16.Aa3 Dc7 17.c5 Tad8** esperando...Ae6-d5. **18.Cg5 Af6 19.Ce4 Ag7 20.Dd2 Cg4 21.b6 Dc8 22.c6!** [22.Dxa5 Ce5! Conduce a un bloqueo.] **22...bxc6?** [22...Dxc6 23.Cd6! Dc3! (Euwe analiza 23...Dxb6?) 24.Dxc3 dxc3 25.Cxe8 Txe8 26.Axb7 Ad4 Se libra una fuerte batalla] **23.Dxa5?!** [23.Cc5! Un bloqueo decisivo]

23...Ce5 24.Dd2 Da6 25.a5 Cxd3! [25...Dxd3? 26.Dxd3 Cxd3 27.Teb1] **26.Cc5!** [26.Af1?? Cxe1 27.Axa6 Cf3+ (Euwe).] **26...Cxc5 27.Axc5 Db5?!** [27...e5 28.Axc6 Te6 29.Ag2 Ad3] **28.Axe7 Tc8 29.Af1 Db3 30.Ta3 Dd5 31.b7 Tb8 32.a6 Ac8 33.bxc8D Tbx8 34.Ag2 Dd7 35.Ac5 Txe1+ 36.Dxe1 h5 37.a7 Ta8 38.De4 d3 39.Txd3 Db7 40.Dxc6 Db1+ 41.Af1 Txa7 42.Axa7** Euwe jugó una partida creativa en el flanco dama. **1-0**

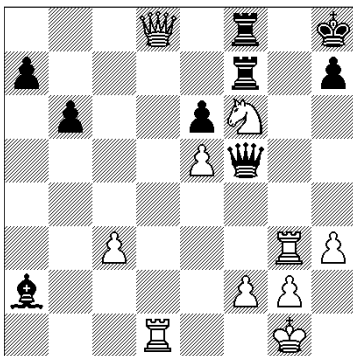
Euwe, M - Capablanca, J [E18]
AVRO Amsterdam (14), 1938
[Samarian, Fritz 5.00]

1.d4 Cf6 2.c4 e6 3.Cf3 b6 4.g3 Ab7 5.Ag2 Ae7 6.0-0 0-0 7.Cc3 d5 8.Ce5 Ce4 [8...Cc6 9.Af4 Ca5 10.Tc1 c6 11.cxd5 cxd5 12.a3 Tc8 13.b4 Cc6 14.Da4 Cxd4 15.e3 Cc6 16.Cxc6 Txc6 17.Cb5 Dd7 18.Ae5 a6 19.Cc3 Tfc8 20.Tfd1 b5 21.Db3 De8 22.Ad4 Ce4 23.Axe4] **9.cxd5 exd5 10.Cxe4** [10.Da4 Ad6 11.Td1 De7 12.Cxe4 dxe4 13.Cc4 Cd7 14.Cxd6 cxd6 15.Af4 Cf6 16.Ag5 Tfc8 17.Tac1 De6 18.Txc8+ Dxc8 19.Tc1 Df5 20.Axf6 gxf6 21.Tc7 e3 22.fxe3 Axd2 23.Rxg2 De4+ 24.Rf2 Dh1; 10.Cd3 Cd7 11.Af4 g5 12.Ae3 f5 13.Db3 Cdf6 14.Tac1 c6 15.Cxe4 Cxe4 16.Ce5 De8 17.f3 Cd6 18.Ad2 Af6 19.e4 Cb5 20.Ae3 Cxd4 21.Axd4 Axe5 22.Axe5 Dxe5 23.exd5 cxd5 24.f4 gxf4; 10.Dc2 Cxc3 11.Dxc3 c5 12.Ae3 Cd7 13.Cxd7 Dxd7 14.Tfd1 c4 15.Af4 b5 16.e4 dxe4 17.d5 f5 18.a4 Af6 19.Dd2 a6 20.f3 Tfe8 21.fxe4 fxe4 22.Tac1 Tad8 23.d6 e3 24.Axe3 Axd2 25.Rxg2 Axb2 26.Dxb2 Txe3 27.axb5 axb5 28.Rg1 Dc6 29.Dd4 Te6 30.d7 Txd7 31.Dxd7 Te1+ 32.Txe1 Dxd7 33.Ted1 Dc7 34.Ta1 c3 35.Ta8+ Rf7 36.Tf1+ Re7 37.Ta2 c2; 10.Ae3 Cd7 11.Cxe4 dxe4 12.Dc2 Cf6 13.Cc6 Dd7 14.Tac1 Axc6 15.Dxc6 Dxc6 16.Txc6 Ad6 17.Ag5 Tae8 18.Axf6 gxf6 19.e3 Rg7 20.f3 f5 21.Ah3 Rg6 22.fxe4 fxe4 23.Af5+ Rg7 24.Cd2 a5] **10...dxe4 11.Dc2 f5** [11...Dxd4 12.Dxc7 Ad5 13.Dxe7] **12.Ae3 Ca6 13.Tac1 Dd5 14.Cc6 Axc6** [14...Ad6 15.a3] **15.Dxc6 Dxc6 16.Txc6 Tf6 17.Tfc1 Txc6 18.Txc6 Ad6 19.a3 Te8 20.Af4** [20.h4 Cb8 21.Tc3 a5] **20...Axf4 21.gxf4 Rf7 22.e3 Te6** [22...Te7] **23.Tc4** [23.Tc3 b5] **23...b5** [23...c5 24.Ah3 Rf6 25.Ta4] **24.Tc3 c6 25.f3 g6** [25...exf3 26.Axf3 Cb8 27.d5] **26.fxe4 fxe4 27.a4 bxa4** [27...Cc7 28.axb5 Cxb5 29.Tc5] **28.Tc4 Rf6** [28...a3 29.bxa3 Cc7 30.Ta4 (30.Rf2)] **29.Txa4 (=) 29...c5 30.Af1 cxd4** [30...Cb8 31.dxc5] **31.Txa6 dxe3** [31...Txa6 32.Axa6 dxe3 33.Ac8] **32.Txe6+** [32.Txa7 Tb6 33.Ac4 Rf5 34.Tf7+ Tf6 35.Txf6+ Rxf6] **32...Rxe6 33.Ah3+ Rd5** [33...Rd6 34.Rf1 Rd5 35.Re2] **34.Rf1 Rc4 35.Re2 Rb3 36.Ae6+ Rxb2 37.Ag8 a5** [37...h6] **38.Axh7** [38.Rxe3 h6 (38...a4 39.Axh7 a3)] **38...a4 39.Axg6** [39.Axg6 Rc3 40.Rxe3 (40.Axe4 a3 41.Ad5 Rd4)] **1-0**

Euwe, M - Keres, P [D13]
Match Holanda (11), 1940

Keres festejó su cumpleaños 24 en este día. La Sra de Euwe le regalo flores y un libro. **1.d4 d5 2.c4 c6 3.Cf3 Cf6 4.cxd5 cxd5 5.Cc3 Cc6 6.Af4 Da5?!** Una jugada arriesgada. Hay buenas opciones: [6...e6; o incluso 6...Af5 7.e3 a6 8.Ce5 pero ahora no

8...Tc8 por 9.g4!± Alekhine-Euwe/AVRO/1938] 7.e3 Ce4 [7...Af5 8.Db3 Db4.] 8.Db3 e6 9.Ad3 Ab4 [No es bueno el lance 9...Cxc3 por 10.bxc3 y el blanco consolida el centro.(10.Dxc3?? Ab4)] 10.Axe4 dxe4 11.Cd2 0-0 12.0-0 [12.Cdx4 e5 13.dxe5 Ae6 14.Dc2 Ac4 con iniciativa por el material.] 12...Df5 [12...f5 13.Cc4±] 13.Cdxe4! Axc3 14.Cg3!?! [Primero hay que descartar 14.Cxc3 Cxd4; y a 14.Cd6 Cxd4 15.Dxc3 (15.Cxf5 Cxb3 16.axb3 Axb2?!) 15...Dxf4! 16.Dxd4 Dxd4 17.exd4 Td8! con ventaja.] 14...Dd5 [14...Cxd4 15.Dxc3] 15.bxc3 [Era a considerar 15.Dxc3! que controla e5 y quita fuerza a la respuesta negra.] 15...Ca5 Keres quiere asegurarse la parálisis del flanco dama blanco colocando un caballo en c4. 16.Db4 Cambiar es delicado porque fija la estructura de peones; pero el juego que se produce es interesante: [16.Dxd5 exd5 17.f3?! f5 (17...Te8 18.e4) 18.e4 fxe4 19.fxe4 dxe4 20.Cxe4 Ae6 21.Cd6 Ad5+] 16...b6 17.e4 Logrando poner en movimiento la masa central. 17...Dc6 [17...Dc4 18.De7! con varias amenazas] 18.Tfd1 Una posición muy difícil de evaluar. Por el peón en negro tiene un juego más abierto, pero no se ve cómo se puede plasmar en una compensación tangible. Mi impresión es que no hay suficiente por el material entregado. 18...Td8 19.Td3 Aa6 20.Tf3 Td7 21.Ch5?! [La movida 21.Te1! era correcta, terminando el desarrollo y preparando Ch5.] 21...f6 [Keres debió ensayar ahora 21...Ae2 22.Cf6+ gxf6 23.Tg3+ Rh8 24.Ah6 Ah5 (24...Tg8μ 25.Txg8+ Rxg8 26.Df8#) 25.Ag7+ Rg8 26.Axf6+ Ag6 27.Te1 y la aguda situación no es mala para el negro.; no 21...Dxe4 22.Tg3!] 22.Tg3 Rh8 23.Cxg7!?! Lindo regalo de cumpleaños! 23...Dxe4?! [23...Txg7! 24.Txg7 Rxg7 25.De7+ Rg8 (25...Rg6 26.e5) 26.Dxf6 e5?! (26...Cc4 27.d5!±; 26...Tf8 27.Dg5+ Rf7 28.Ae5 Tg8 29.Dh5+) 27.Axe5 Dxf6 28.Axf6± con 4 peones por la pieza, el blanco esta mejor, pero no ganado.] 24.Ch5 Df5 25.Cxf6! Tf7 [Falla 25...Cc6 26.Cxd7 Cxb4 27.Ae5+ Dxe5 28.Cxe5 y no alcanza a retirar el caballo de b4 por la amenaza de mate.; 25...Dxf6 26.Ae5] 26.Ae5 Cc6 [26...Txf6 27.De7] 27.Dd6 [27.Cd7+?? Cxe5 28.Cxe5 Dxf2+ y le sacuden mate!] 27...Cxe5 28.dxe5 Taf8 29.h3 Un aire. Creo que Tartakower decia: "que es el hombre sin aire!" 29...Ac4 30.Td1 Axa2 31.Dd8! [31.Dd8! Txf6 (31...Txd8 32.Txd8+ Tf8 33.Txf8#; 31...Ad5 32.Tg8+) 32.exf6 Dxf6 33.Dxf6+ Txf6 34.Td8+ Tf8 35.Txf8#] 1-0



Bogoljubow,E - Euwe,M [B11] Karlsbad, 1941

Euwe aceptó la invitación para una partida contra Bogoljubow, interesado en jugar con un viejo amigo en otro país ocupado.. 1.e4 c6 2.Cc3 d5 3.Cf3 Ag4 4.h3 Axf3 5.Dxf3 e6 6.d4 Cf6 [Euwe niega el sacrificio 6...dxe4 7.Cxe4 Dxd4 y juega] 7.Ag5 [7.Ad3 más tarde será teoría.] 7...dxe4 8.Cxe4 Ae7 9.Axf6 Axf6 10.0-0-0 La continuación de los intercambios habría llevado a una debilidad del Negro.10...Ae7 11.Rb1 [Euwe aconseja 11.Dg3 0-0 12.Ad3! y 13.h4 con iniciativa. Comienza una confusión] 11...Cd7 12.c4 Cf6 13.Cc3 Ab4 14.g4 Da5 15.Ce2 0-0 16.Ag2 Td7 17.De3 Thd8 18.a3 Ac5 19.g5 Cg8 20.Rc1 Ab6 21.c5 Ac7 22.Ae4 Ce7 23.f4 Cf5 El negro toma la iniciativa 24.Dc3? [24.Axf5 exf5 25.Rb1 (Knoch).] 24...Dxc3+ 25.bxc3 Cg3! Se gana un peon.. 26.Cxg3 Axf4+ 27.Rc2 Axc3 28.Tdf1?! [La inmediata 28.Thg1 es mejor.] 28...Ah4! 29.Thg1 h6 El final se ganó con facilidad después de la apertura de un flanco, a pesar de los alfiles de diferente color.30.gxh6 gxh6 31.Tg7 f5 32.Txd7 Txd7 33.Ad3 Tg7 34.Ac4 Tg2+ 35.Rb3 Rd7 36.Tf3 Ag5 37.Af1 Th2 38.a4 b6 39.cxb6 axb6 40.Aa6 Rd6 41.Rc4 Ad2 42.Ac8 f4! 43.Rd3 Ae3 44.Aa6 Ta2! 45.Ac4 Txa4 46.Tf1 Ta7 47.Ab3 Tg7 48.Ad1 Tg3 49.Ag4 b5 50.c4 b4 51.Re4 b3 52.c5+ Re7 53.Tb1 Af2 54.Af3 Axd4 55.Txb3 Axc5 56.h4 Ae3 57.Tb7+ Rd6 58.h5 c5 59.Tb6+ Rd7 60.Tb7+ Rc6 61.Tb8 Rc7 62.Ta8 Tg5 63.Ta6 Rd7 64.Ae2 Td5 65.Ab5+ Re7 66.Txe6+ Rxe6 67.Ac4 Rf6 68.Rxd5 Rg5 69.Ae2 Rh4 70.Re4 Rg3 71.Ac4 Ad4 72.Ad5 f3 73.Rd3 f2 74.Re2 Rg4 75.Af7 Rf4 76.Ad5 Ae3 77.Ag2 c4 78.Ad5 c3 79.Ab3 Rg3 80.Rf1 Ac5 81.Ad1 Ad4 0-1

Reshevsky,S - Euwe,M [D45] Wertheim mem New York (9), 1951 [González,J A]

1.d4 d5 2.c4 c6 3.Cf3 Cf6 4.Cc3 e6 5.e3 Cbd7 6.Dc2 Ad6 7.b3 0-0 8.Ae2 e5 9.cxd5 Cxd5 10.Ab2 Ab4 11.0-0 Axc3 12.Axc3 Cxc3 13.Dxc3 exd4 14.Cxd4 Df6 15.b4 Td8 16.Tfd1 h6 17.a4 a6 18.Dc2 Cb6 19.Af3 Ae6 20.Tab1 Ad5 21.Axd5 Txd5 22.a5 Cd7 23.Cb3 Txd1+ 24.Txd1 De7 25.Dd2 Cf8 26.Cc5 Ce6 La posición es ligeramente favorable a las blancas, y probablemente cambiando caballos en e6 podrían mantener por largo tiempo la presión. Sin embargo, Reshevsky jugó 27.Dd7? y después de [27.Cxe6?] 27...Td8!-+ no tuvo mas remedio que rendir las armas. La dama blanca no puede moverse a causa de ...Rxd1 mate. 28.Dxd8+ Cxd8 29.Td7 Df6 30.h3 Ce6 31.Cxe6 fxe6 32.Txb7 c5 33.Tb6 cxb4 34.Txa6 Da1+ 35.Rh2 b3 0-1

Geller,E (2550) - Euwe,M (2600) [E26] Zurich, 1953

1.d4 Cf6 2.c4 e6 3.Cc3 Ab4 4.e3 c5 5.a3 Axc3+ 6.bxc3 b6 7.Ad3 Ab7 8.f3 Cc6 9.Ce2 0-0 10.0-0 Ca5 [10...Aa6 11.e4 Ce8 12.Ae3 Cd6 13.dxc5 Cxc4 14.Axc4 Axc4 15.cxb6 axb6 16.Tf2 Dc7 17.Cd4 Ce5 18.Td2 Aa6 19.Af4 d6 20.Cb3 Tfd8 21.Axe5 dxe5 22.Txd8+ Txd8 23.Dc2 h6 24.h3 Td3 25.Tc1 Cd4 26.Rh2 Rh7 27.Db2 Te3 28.Tc2 Ab5

29.Cd2 Dd3 30.Db3 Te2 31.a4 Ae8 32.Da2 Tf2 33.Tb2 De2 0-1 Palsson,B-Adorjan,A/Reykjavik op 1988/TD 88105] 11.e4N [11.Cg3 Aa6 12.De2 Tc8 13.e4 cxd4 14.e5 Ce8 15.c5 Axd3 16.Dxd3 bxc5 17.cxd4 d5 18.exd6 Cxd6 19.Tb1 Cac4 20.f4 Dd7 21.Te1 Tb8 22.Ad2 Cxd2 23.Dxd2 0-1 lllham,A-Ooi,C/ASIA-CHT 1995/EXP 50] 11...Ce8 12.Cg3 cxd4 13.cxd4 Tc8 14.f4μ

La apertura de la columna c recibe una gran cantidad de juego.

[14.c5 bxc5 15.dxc5 d6=] 14...Cxc4 15.f5 f6 16.Tf4μ [16.Tb1!?!] 16...b5 [16...e5 17.Tf2μ] 17.Th4 Db6 18.e5-+ [18.Axc4 Txc4 19.Ae3 Cd6μ] 18...Cxe5μ [18...h6?! 19.fxe6 dxe6 20.exf6 Cxf6-+] 19.fxe6 en Básico amenaza material de Negro es Axb7 19...Cxd3 20.Dxd3 Dxe6 21.Dxh7+ Rf7 22.Ah6 Th8μ [22...d6 23.Ad2 Dd5 24.Te4μ] 23.Dxh8 Tc2 24.Tc1 Txg2+ 25.Rf1 Db3! La tercera amenaza Qf3 [25...gxh6?! 26.Dxh6 Cg7 27.Te1?] 26.Re1 Df3! Amenazando mate con Qf2 [26...Df3 27.Dxe8+ Rxe8 28.Te4+ Axe4 29.Tc8+ Re7 30.Te8+ Rxe8 31.d5 Dc3+ 32.Ad2 Dxd2+ 33.Rf1 Df2#] 0-1

Euwe,M - Nestler,V [A54] Lenzerheide , 1956

1.d4 Cf6 2.c4 d6 3.g3 Cbd7 4.Ag2 e5 5.Cf3 c6 6.0-0 Ae7 7.Cc3 0-0 8.Dc2 Dc7 9.b3 Te8 10.Ab2 Cf8 11.c5 Cg6 [11...dxc5 12.dxe5 C6d7 13.Ce4 Cg6 14.Dc3 Af8 15.Cd6; 11...exd4 12.cxd6 Dxd6 13.Tad1 c5 14.e3] 12.cxd6 Axd6 13.Tac1 De7 14.dxe5 Cxe5 15.Cxe5 Axe5 16.e4 Ad7 17.h3 [17.f4 Ad4+ 18.Rh1 Cxg4] 17...h6 18.Ad4 Ad4+ 19.Rh2 Ab6 20.e5 Ch7 21.Tce1 Aa5 22.f5 Ac7 23.Ca4 [23.Ce4 Axe5 24.Cc5 f6] 23...Tad8 24.Cc5 Ac8 25.Cd3 Dd7 26.Td1 De7 27.h4 g6 28.fxg6 fxg6 29.Cf4 (=) 29...Af5 30.Dc4+ Ae6 [30...Df7 31.e6 Axe6 32.Dc3] 31.Cxg6 Dg7 [31...Axc4 32.Cxe7+ Txe7 33.Txd8+ Axd8 34.bxc4] 32.Txd8 Axd8 33.Dc2 Ac7 34.Cf4 Axe5 35.Axe5 1-0

Euwe,M - Fischer,R [E30] Match Euwe Exhibición New York, 1957

1.d4 Cf6 2.c4 e6 3.Cc3 d5 4.cxd5 exd5 5.Ag5 Ab4 6.e3 h6 7.Ah4 c5 8.Ad3 Cc6 9.Cge2 cxd4 [9...c4 10.Ac2] 10.exd4 0-0 11.0-0 Ae6 [11...Ae7; 11...Ae6] 11...Dd3; 11...Ae7; 11...Axc3 12.bxc3 Dg4 13.Ac2 Ch5 14.Dd3 g6 15.Df3 Ae6 (15...f5 16.Tab1 Tf7 17.Tb5 Ae6 18.Tfb1 Te8 19.Txb7 Txb7 20.Txb7 Ac8 21.Tb1 (21.Tb5 Cf4) 21...Aa6 22.Cg3 Cg7 23.Ab3 Ac4) 16.Tab1 b6 17.Tb5 Ca5 18.g4 Cg7 19.Cf4 a6 20.Cxd5 axb5 21.Cf6+ Rh8 22.De3 g5 23.Axc5] 12.Ac2 Ae7 13.Cf4 [13.Dd3 Cb4] 13...Db6 [13...Dd6 14.Ag3 Dd7; 13...g5 (=) 14.Cxe6 fxe6 15.Ag3 De8 16.Ae5 Dh5] 14.Axf6 Axf6 15.Dd3 Tfd8 [15...g6 16.Cxg6 (16.Cxe6 Cb4) 16...fxg6 17.Dxg6+ Ag7 18.Dxe6+] 16.Tae1 Cb4 [16...Ce7 17.Dh7+ Rf8 18.Dh8+ Cg8 19.Ah7 Re7 20.Cfxd5+] 17.Dh7+ Rf8 18.h3 Cxc2 19.Cfxd5 1-0

NUESTRO CÍRCULO

Director: Arqto. Roberto Pagura
ropagura@fibertel.com.ar
(54 -11) 4958-5808 Yatay 120 8°D
1184. Buenos Aires - Argentina