

Nuestro Círculo

Año 13 Nº 602

Semanario de Ajedrez

8 de marzo de 2014

JUEGA EMANUEL LASKER



El ajedrecista alemán Emanuel Lasker (1868-1941) campeón mundial entre 1894 y 1921, año en que fue destronado por J. R. Capablanca.

Partidas comentadas por varios maestros

Lasker, E - Bauer, J [A03]
Amsterdam, 1889
[Palau, L y González, J.A.]

1.f4 d5 2.e3 Cf6 3.b3 Esta jugada no se practica en la actualidad por estimarse que resulta inferior para las blancas. [Lo justo es seguir con 3.Cf3 c5 y en todo caso, ahora si 4.b3 Por ejemplo: 4...e6 5.Ab2 Ad6 6.Ad3 a6 7.0-0 Cc6 8.c4 dxc4 9.Axc4 0-0 10.Ce5 Ce7 11.Cc3 Cg6 12.d4 cxd4 13.exd4 b5 14.Ad3 Ab7 15.De2 Db6 y la lucha es pareja, Tartakower-Lasker, Nottingham 1936] 3...e6 [La forma de sacar provecho de la última jugada de las blancas es: 3...d4! 4.Ad3 dxe3 5.dxe3 e5! 6.fxe5 Cg4 7.Ab5+ c6 8.Dxd8+ Rxd8 9.Ae2 Cxe5 etc.] 4.Ab2 Ae7 5.Ad3 b6 [5...0-0 6.Cc3 b6 7.Cf3 g6 8.0-0 Cc6 9.Ae2 a6 10.d3 d4 11.exd4 Cxd4 12.Ce4 Cxe2+ 13.Dxe2 Popp-Sala, Email 2001 (1/2-1/2 en 36)] 6.Cf3 Ab7 7.Cc3 Cbd7 8.0-0 0-0 9.Ce2 Trasladando esta pieza al sector principal del futuro ataque y reforzando a la vez la efectividad ofensiva del alfil dama. 9...c5 [Como bien ha indicado Steinitz, habría sido mucho más lógico continuar con 9...Cc5 para eliminar uno de los poderosos alfiles enemigos] 10.Cg3 Dc7 11.Ce5 Cxe5 12.Axe5 Dc6 13.De2 a6?! # Ahora Lasker

sacará inmediato provecho de la debilidad cometida por su

adversario. [Obviamente, hubiera sido un tremendo error 13...Tac8?? a causa de 14.Ab5 Aa6 15.Axa6+; Lo correcto habría sido responder 13...Cd7] 14.Ch5!! Espléndida jugada inicial de una combinación profunda, como puede comprobarse por las variantes que podían producirse. La situación de las negras se ha tomado delicadísima. 14...Cxb5 Las negras se preparan a jugar, contra 15. Dxb5 f5, etc., pero después de esto, la combinación de las blancas funciona perfectamente. [Pero tampoco era satisfactorio para el negro 14...d4 a causa de 15.Axf6 Axf6 16.Dg4 (con la amenaza Ae4) 16...Rh8 17.Tf3 Tg8 18.Axh7 Tgd8 19.Dh3 Ae7 20.Ae4!+; Por otra parte, si 14...Ce8 sigue 15.Axg7 Cxg7 16.Dg4 y hay mate enseguida; Finalmente, si 14...h6 sigue 15.Axf6 Axf6 16.Cxf6+ gxf6 17.Dg4+ Rh8 18.Dh4 Rg7 19.Tf3 Tfd8 20.Tg3+ Rf8 21.Dxf6+] 15.Axh7+!! La combinación efectuada por Lasker, elegante y precisa, ha quedado como ejemplo de la forma de explotar la superioridad de dos alfiles atacando. [15.Dxb5 f5=] 15...Rxb7 16.Dxb5+ Rg8 17.Axg7!! Muy bonito. Es la clave de la combinación, que hoy en día es bien conocida, principalmente a causa de la presente partida. El rey negro queda sin protección. 17...Rxb7 [Si ahora 17...f6 ganarían las blancas continuando con 18.Ah6 y hay mate en pocas jugadas (o bien 18.Tf3 también con mate enseguida)] 18.Dg4+ Rh7 19.Tf3 e5 20.Th3+ Dh6 21.Txb6+ Rxb6 Y las negras han escapado del mate, pero... 22.Dd7! La clave final de la extraordinaria combinación realizada por Lasker. Con esto se gana otra pieza y la partida queda decidida. De no haber podido disponer de este golpe, la maniobra habría fracasado, puesto que las negras habrían quedado con tres piezas por la dama. 22...Af6 23.Dxb7 Rg7 [No servía 23...exf4 24.Dxb6 Rg7 25.Tf1+] 24.Tf1 Tab8 25.Dd7 Tfd8 26.Dg4+ Rf8 27.fxe5 Ag7 [Naturalmente, no puede jugarse 27...Axe5 porque se perdería el alfil por 28.De6+- Pero igualmente el juego está perdido para las negras.] 28.e6 Tb7 29.Dg6 f6 30.Txf6+ Axf6 31.Dxf6+ Re8 32.Dh8+ Re7 33.Dg7+ Rxe6 34.Dxb7 Td6 35.Dxa6 d4 36.exd4 cxd4 37.h4 d3 38.Dxd3 1-0

Lasker, E - Steinitz, W [C62]
Match San Petersburgo, 1895
[Grau, R.G. y González, J.A.]

1.e4 e5 2.Cf3 Cc6 3.Ab5 d6 4.d4 Ad7 5.Cc3 Cge7 Steinitz elige una defensa sumamente

"apinada" contra la Española. 6.dxe5 dxe5 7.Ag5 h6? Ahora las blancas fuerzan un debilitamiento en la estructura de peones.

[Era conveniente 7...f6 por ejemplo: 8.Ae3 Cc8 9.Ch4 (9.0-0 Cd6 10.Ae2² Kastell-Hadden, IECG Email 1998) 9...g6 (9...Ae6 10.Df3 Cd6 11.0-0-0² Klochko-Petukhov, Vladivostok 1995) 10.0-0 Cd6 etc. como había ocurrido en una partida anterior del mismo Steinitz] 8.Axc6 bxc6 Forzado debilitamiento. [Pues si 8...Axc6? 9.Dxd8+ Txd8 10.Axe7 Axe7 11.Cxe5 y las negras perderían el peón central sin compensación] 9.Ae3 Cg6 10.Dd3² Ad6 11.Cd2 Los caballos blancos irán a las casillas "c4" y "c5". 11...Ce7?! [En todo caso, de jugar este caballo, era preferible hacerlo a 11...Cf4!?] 12.Cc4 Cc8 13.0-0-0 De7 14.f4 f6 Las blancas tienen una posición estratégicamente ganadora. Es claro que tácticamente puede haber recursos y que por esta causa la victoria es difícil, pero la verdad es que la configuración de peones negra es muy inferior si la comparamos con la blanca. Los peones blancos están en excelente posición: los del ala dama en una misma línea con su máxima elasticidad, los del centro igualmente y los del ala rey mantienen todas las posibilidades. Se encuentran divididos en sólo dos grupos y no dejan ninguna casilla débil. En cambio, los peones negros del ala rey ceden todas las casillas blancas y en el flanco dama los cuadros a5 y c5 no pueden ser fiscalizados por ningún peón por estar doblado el "b" en c6. Compensa esto el negro con la existencia de dos alfiles, pero no basta ante la gran cantidad de perspectivas que tiene Lasker, quien tratará de evitar el enroque adversario. [En caso de 14...exf4 continuaría 15.Cxd6+ y si las negras quieren desdoblarse sus peones con 15...cxd6 sigue 16.Axf4 y el peón d6 sufre] 15.fxe5 fxe5 16.Thf1 De6?! Steinitz juega erráticamente. 17.Ca4 De7 18.Ac5 Se aprovecha la casilla "c5". 18...Axc5?! [Ofrecía una defensa más tenaz 18...Tf8 cambiando torres y por ende aliviando la situación] 19.Cxc5 El caballo se apodera de uno de los puntos débiles que la mala configuración de peones ha dejado. Se especula en este caso con el detalle táctico de la acción de la Qd3 y la Rd1 en la columna "d" abierta. 19...Ag4 20.Td2 Lasker continúa su plan y no cede la presión. [Por supuesto que hubiera podido jugar correctamente 20.Dg3 que también era decisiva: 20...h5 21.Cxe5 (o bien, quizás mejor 21.Cb7! Cb6 22.Cbd6+ cxd6 23.Cxd6+ Rd8 24.Cf5+- ganando) 21...Dxc5 22.Cxg4 Dg5+ 23.Ce3± y las blancas tienen un peón extra] 20...Cb6 21.Ca6 Sigue la explotación

de los puntos débiles que ha dejado en el ala dama la mala configuración de peones. **21...Tf8 22.Ca5** La presión sobre el peón débil ha alcanzado su climax. El negro está obligado a entrar a un final perdido. **22...Txf1+ 23.Dxf1 Td8 24.Cxc6 Txd2 25.Cxe7** Las blancas ganaron luego de muchas jugadas más, pero la partida para nuestro objeto está terminada. Lasker ha logrado, en mérito a la explotación de la mala situación de los peones rivales, superioridad material decisiva. **25...Td1+ 26.Dxd1 Axd1 27.Cc6 Ae2 28.Cc5 Af1 29.g3 Cc4 30.Cxa7 Ag2 31.Cc6 Cd6 32.Cxe5 Cxe4 33.Cxe4 Axe4 34.Cd3 Re7 35.Rd2 Rd6 36.Rc3 Ad5 37.Rd4 g5 38.c4 Ag2 39.b4 h5 40.b5 h4 41.gxh4 gxh4 42.c5+ Rd7 43.a4 Rc8 44.c6 Rb8 45.Ce5 Ra7 46.Rc5 Ah3 47.Cd7** En este torneo, Steinitz no pudo defenderse contra los jóvenes maestros. Staunton tuvo la misma suerte. Lasker ganó el torneo con 11 1/2 sobre 18 posibles. 1-0

Pillsbury, H - Lasker, E [D40]
St Petersburg St Petersburg (4), 1895
[Palau,LA & González,JA]

1.d4 d5 2.c4 e6 3.Cc3 Cf6 4.Cf3 c5 5.Ag5 cxd4 6.Dxd4 Cc6?! JvR. [Una importante alternativa es 6...Ae7 7.cxd5 exd5 8.e3 Cc6 9.Ab5 0-0 con chances reciprocas] **7.Dh4** El plan que encierra este movimiento es demasiado arriesgado para las blancas. [17.Axf6] **7...Ae7 8.0-0-0** [Si 8.e3 podría seguir 8...Db6 9.Tb1 h6 10.Ad3 dxc4 11.Axc4 0-0 con excelente posición] **8...Da5 9.e3** [Resultaría inferior para las blancas la continuación 9.cxd5 a causa de 9...Cxd5 10.Cxd5 exd5 11.Axe7 Cxe7 12.Rb1 Af5+ 13.Ra1 Cc6 etcétera] **9...Ad7 10.Rb1** [Parece mejor 10.cxd5 exd5 11.Df4! Ae6] **10...h6!** Un excelente movimiento con el que las negras empiezan a explotar la superioridad posicional en que han quedado. Esto conduce ahora al inevitable cambio del alfil blanco. **11.cxd5** [11.Af4? Ce4 Lasker] **11...exd5 12.Cd4 0-0!** **13.Axf6** [El intento de sacar provecho del sacrificio del alfil mediante la movida 13.Axh6? fracasa por 13...Ce4 (e incluso por 13...gxh6 14.Dxh6 Ce5 15.Ae2 Tf8 y desaparece todo peligro de ataque); 13.Cb3 Db6 14.Axf6 Axf6 15.Cxd5 Axf4 16.Cxb6 Af5++ Lasker] **13...Axf6 14.Dh5** [14.Dg3; era también de considerarse, como defensa más apropiada 14.Df4 (Pollock) 14...Cxd4 \wedge Rac8 - Lasker 15.exd4 Tac8 16.Ad3 Ag5 17.Df3 etcétera] **14...Cxd4 15.exd4 Ae6 16.f4** Pillsbury intenta organizar un ataque continuando con g4, h4, Bh3 y g5 [16.De2 a6 17.Dd2 \wedge Be2 Rosenthal] **16...Tac8 17.f5** [17.Td3 g6 \wedge Bf5 -; 17.Df3 Af5+ 18.Ad3 Axd3+ 19.Txd3 Tfd8 20.g4 Tc4 21.Thd1? Deutsche Schachzeitung, 1896] **17...Txc3!** Iniciando una magnífica combinación digna de aquel extraordinario campeón del mundo, y que eleva a esta partida a la categoría de obra de arte. **18.fxe6?** La posición es sumamente interesante. Después de esto las piezas negras mostrarán una asombrosa actividad contra el rey blanco. [Si 18.bxc3 sigue 18...Dxc3 con estas variantes: 19.fxe6 (19.Df3 Db4+ 20.Db3 Axf5+ 21.Ad3 Dxb3+ 22.axb3 Ag4 23.Td2 Axd4 24.Ac2 Af6 25.Txd5 Ae6 etcétera) 19...Db4+ 20.Rc2

Tc8+--+] **18...Ta3!! 19.exf7+** [Si 19.bxa3 habría seguido 19...Db6+ 20.Ra1 (20.Rc2 Tc8+ 21.Rd2 Dxd4+ 21.Ra1 (22.Ad3 Tc2+!! 23.Rxc2 Db2#) 22...Dc3+ 23.Re2 Dc2+ 24.Td2 (24.Re3 Ag5+) 24...De4+ 25.Rf2 Ad4+ 26.Rg3 Tc3+ etc.) 20...Axd4+ 21.Txd4 Dxd4+ 22.Rb1 fxe6 23.Ae2 De4+ 24.Ra1 (24.Rb2 Tf2-) 24...Tf2+; Y si 19.e7!? Te8! (19...Tc8?? 20.Df5!) 20.bxa3 Db6+ 21.Rc2 (21.Ra1 Axd4+ 22.Txd4 Dxd4+ 23.Rb1 Txe7 24.Ae2 (24.Ab5 a6-) 24...De4+--+) 21...Tc8+ 22.Rd2 Axd4 23.Re2 (23.e8D+ Txe8 24.Ad3 Da5+ 25.Rc1 Tc8+ 26.Ac2 Txc2+ 27.Rxc2 Dc3+ 28.Rb1 Db2#) 23...De6+ 24.Rf3 De3+ 25.Rg4 g6! 26.Dxd5 h5+--+] **19...Txf7 20.bxa3 Db6+ 21.Ab5!** Forzado. [Si 21.Ra1 Axd4+ (21...Axd4+ 22.Txd4 Dxd4+ 23.Rb1 De4+! (23...Tf2 24.De8+ Rh7 25.Ae2 con una posición defendible 25...Dd2µ; 23...Txf1+ 24.Txf1 Dd3+ 25.Rb2 Dxf1 26.Dxd5+ Df7?) 24.Rc1 Tf2+); 21.Rc2 Tc7+ (21...Tc7+ 22.Rd2 Dxd4+ 23.Re1 (23.Ad3?? Tc2+! 24.Rxc2 Db2# (24...Dc3+ 25.Rb1 Db2#)) 23...Dc3+! (23...De3+? 24.Ae2±) 24.Td2 Te7+! 25.Ae2 Ag5+ Lasker)] **21...Dxb5+ 22.Ra1 Tc7?** [22...Dc4 23.Dg4 Te7! 24.The1 (24.Dh3!? Axd4+ 25.Rb1 Te2 26.Db3 Tb2+ 27.Dxb2 Axb2 28.Rxb2 De2+) 24...Axd4+ 25.Dxd4 Txe1 26.Dxc4 (26.Dd2 Txd1+ 27.Dxd1) 26...Txd1+] **23.Td2** [23.The1 ...Tc2? 24.Te8+ Rh7 25.Df5+ g6 26.Dxc2±] **23...Tc4** [23...Tc2 24.Tb1 Dc4 25.Txc2 Dxc2 26.Dxd5+ Rh7 27.h3 (27.Tb4 Dc1+ 28.Tb1 Dc3+ etc) 27...Dc3+ 28.Tb2 Dxd4! (28...Axd4 29.De4+ Rh8 30.De8+) 29.Dxd4 (29.Df5+ g6) 29...Axd4 30.Rb1 Axb2 31.Rxb2 Rg6 32.Rc3 Rf5 33.Rd3 (33.g3 Re4) 33...Rf4 34.Re2 Rg3 35.Rf1 b5! 36.Rg1 h5 37.Rf1 g5 38.Rg1 g4 39.hxg4 hxg4--+] **24.Thd1?** La jugada perdedora. [Como demostró Kasparov, las blancas podían salvarse con 24.Te1! Da5! 25.Te8+ Rh7 26.Df5+ g6 27.Te7+!! (27.Dxf6?? Tc1+ 28.Rb2 Dc3#) 27...Axe7 28.Df7+ Rh8 29.De8+ Rg7 30.Dxe7+; 24.Tb1 Dc5! (24...Txd4? 25.Txb5 Txd2+ 26.Tb2)] **24...Tc3?** [24...Dc6!] **25.Df5** [25.Te1! Tc8 con clara ventaja blanca; Si 25.De2 habría seguido 25...Axd4! ...26.Dxb5 Tc1#] **25...Dc4** [25...Txa3 26.Dc8+ Rf7 27.Tb2] **26.Rb2?** [26.Rb1! Txa3 27.Tc1! (27.Tc1 Db5+ 28.Tb2) ; 26.Db1!? Ae7 27.Tf2 Axa3 28.h3 Tc1 29.Txc1 Axc1 30.Dc2 Dxd4+ 31.Rb1 Ae3 32.Dc8+ Rh7 ...33.Df5+= g6?? 34.Dd7+++] **26...Txa3!! 27.De6+ Rh7** [27...Rh8! 28.De8+ Rh7 29.Rxa3 Dc3+ 30.Ra4 a6--+] **28.Rxa3??** Las blancas cometen el error final. [Aun podían jugar 28.Rb1 Axd4! 29.Df5+ g6! 30.Dd7+ (30.Df7+ Ag7-- Giffard 31.Dxb7 Ta4 32.Tb2 De4+) 30...Ag7] **28...Dc3+** Y las blancas abandonaron la lucha pues no es posible evitar el mate en cuatro jugadas.[28...Dc3+ 29.Ra4 b5+ 30.Rxb5 Dc4+ 31.Ra5 Ad8+ 32.Db6 Axb6#] 0-1

Steinitz, W - Lasker, E [C29]
Londres, 1899
[Palau, L. A. y González, J. A.]

Premio de Belleza: 40 libras esterlinas ofrecidas por los hermanos Lewis. **1.e4 e5 2.Cc3 Cf6 3.f4 d5 4.d3 Cc6 5.fxe5 Cxe5 6.d4 Cg6 7.exd5** [7.e5 Ce4= (7...Ce4 8.Cxe4 dxe4 9.Ac4 (9.c3) 9...c5! 10.c3 cxd4 11.cxd4 Ab4+ 12.Ad2 Axd2+ 13.Dxd2 0-0 14.Ce2

Ae6!)] **7...Cxd5 8.Cxd5** [18.Cf3] **8...Dxd5 9.Cf3 Ag4 10.Ae2 0-0-0** las negras han quedado con un cómodo desarrollo, mientras que las blancas tienen ante sí un difícil problema para desembarazar su flanco dama. **11.c3** [11.0-0!? Axf3 12.Txf3 Ch4 13.Tf2 Dxd4 14.Dxd4 Txd4 15.Txf7 Ac5 16.Rf1= (16.Ae3? Td7)] **11...Ad6 12.0-0 The8³ 13.h3 Ad7 14.Cg5?** [14.c4 De6 15.Ad3] **14...Ch4!** Después de este golpe existen múltiples amenazas para el rey blanco. [14...f6 15.Af3 Dg8 16.Ce4=] **15.Cf3?** # [Si 15.Af3 Cxf3+ 16.Dxf3 (16.Cxf3 Ag3µ (o bien 16...Ab5 17.Te1 Ag3 con ventaja decisiva)) 16...Dxf3 17.Cxf3 (17.Txf3 Te1+ 18.Tf1 Tde8 19.Ad2 Txa1 20.Txa1 Te2 21.Td1 Ac6 22.Cf3 f6 con ventaja neta) 17...Te2µ; Si 15.Tf2 Ag3 ganando la calidad] **15...Cxb2!** Elegante y correcta combinación con la que el ex campeón mundial imprimió a esta partida un sello especial de belleza. **16.Rxb2 Axb3+! 17.Rf2** [Si 17.Rxb3 Df5+ 18.Rg2 Dg4+ 19.Rh1 (19.Rf2? Dg3#) 19...Dh3+ 20.Rg1 Dg3+ 21.Rh1 Te4 22.Ag5 f6-- (o bien 22...Tg4 23.Tg1 Dh3+ 24.Ch2 Dxh2#)] **17...f6! 18.Tg1 g5** Con la idea de ...g5-g4. **19.Axg5** No se ve nada mejor para oponerse al irresistible avance de los peones negros. **19...fxg5 20.Txg5 De6 21.Dd3 Af4 22.Th1** [22.Tg7 Ae3+ 23.Re1 Af5--; 22.Th5 Dg4 23.Ch4 Txe2+--; No sirve 22.Ta5 a causa de 22...Ae3+ (o bien 22...Dg4)] **23.Re1 Dg4+!** **22...Axb5 23.Cxg5 Df6+ 24.Af3 Af5 25.Cxh7 Dg6 26.Db5 c6 27.Da5 Te7 28.Th5** [Si 28.Dxa7 Tg8 29.Da8+ Rc7 30.Da5+ Rb8--+] **28...Ag4 29.Tg5 Dc2+ 30.Rg3 Axf3** [30...Axf3 31.Rxf3 De2+ y es mate en pocas jugadas] 0-1

Steinitz, W - Lasker, E [C07]
Nuremberg, 1896
[Nepomuceno, M. A.]

1.e4 e6 2.d4 d5 3.Cd2 Introducida por Tarrasch en 1890. Hoy en día es una de las variantes más empleadas contra la defensa francesa. **3...c5 4.dxc5** El blanco regala a su oponente un tiempo y el centro. [Era mejor 4.c3 o bien; 4.exd5] **4...Axc5 5.Cb3 Ab6 6.exd5 Cf6** [No hay nada que objetar a 6...exd5 . El peón central es una ventaja aunque esté aislado.] **7.Ab5+** El blanco no puede jugar ni dxe6, ni Bg5, a causa de 7...Bxf2+. **7...Ad7 8.Axd7+ Dxd7 9.c4** Pérdida de tiempo; [9.Cf3 era lo correcto.] **9...exd5 10.c5** Jugando para obtener una mayoría en el flanco de dama, que no tiene ningún valor. [10.cxd5 , seguido de Ne2 habría mantenido la igualdad.] **10...Ac7 11.Cf3 Cc6 12.0-0 0-0 13.Cbd4 Cxd4 14.Dxd4** [Era mejor 14.Cxd4 . La del texto pierde demasiado tiempo.] **14...Tfe8 15.Ae3 Te4 16.Dd3 Tae8 17.Tfd1** [Si 17.Ag5 Ch5 , seguido de ...h6 salva el peón dama.] **17...h6 18.a3** [Era mejor 18.Ad4] **18...Dg4 19.b4 g5!** El golpe de Lasker en el contraataque es energético y a tiempo. **20.Dc3** Lo mejor, aunque podía haber continuado con el avance de peones en el flanco de dama. **20...Df5 21.Dd3 Dg6 22.Db5** [No 22.Cd2? por 22...Axb2+] **22...Dh5 23.Dxb7 # 23...Axb2+!** **24.Cxh2** [24.Rf1 era ligeramente mejor.] **24...Th4** La clave. **25.f3** [Si ahora 25.Dc7 Cg4!] **25...Txb2 26.Dc7** Pierde una pieza, pero no se puede hacer otra cosa. **26...Th1+ 27.Rf2 Dh4+ 28.Dg3** [O

28.Re2 Txd1 29.Txd1 d4) **28...Dxg3+ 29.Rxg3 Txd1 30.Txd1 Txe3** La lucha siguió hasta la jugada 44, pero fue una lucha inútil de Steinitz por conseguir algo que no existía. (Comentarios de M.A. Nepomuceno en "Lasker: el difícil camino hacia la gloria.") **0-1**

ESTUDIOS FANTÁSTICOS

Por José A. Copié

Conversando con un muy estimado amigo, bibliófilo él y notable por sus conocimientos literarios, sobre la singular colección creada y dirigida por **Jorge Luis Borges** y **Adolfo Bioy Casares** que denominaron *El Séptimo Círculo*, y comenzaron a editar el sello EMECÉ. , hacia mediados de la década del 40.

Comentábamos sobre la fascinante trama surgida de los misterios del "recinto cerrado", que recreará **Gastón Leroux** en *El Misterio del Cuarto Amarillo*; aunque el tema lo anticipara el genial **Edgar Allan Poe** en *Los Crímenes de la Rue Morgue*, y que la citada colección, por medio del escritor estadounidense **John Dickson Carr** (1905-1977)*, nos fascinara nada menos que con cerca de una veintena de títulos de ese distinguido autor. Ese interesante intercambio de ideas literarias, fortuito por supuesto, con mi amigo fue el disparador que me dio la idea respecto al tema de esta nota. Porque me vino en ese momento a la memoria un libro que había leído hace unas seis décadas; me refiero a *Los crímenes del "Obispo"*, de **S. S. Van Dine**, que en nuestro idioma la vieja y desaparecida Editorial Tor publicara en 1944.

En la trama, compleja y arabesca que, por supuesto, se encarga de desentrañar el detective **Philo Vance**, se imbrica y se menciona repetidas veces a notables figuras del ajedrez universal: Rubinstein, Capablanca, el Dr. Lasker, Fine, Tartakower, Vidmar, desfilan por esa novela; y hasta al famoso Manhattan Chess Club que, fundado en 1877, organizara los famosos torneos de New York de 1924, ganado por el Dr. Lasker, seguido por Capablanca y Alekhine entre otros consagrados jugadores; y el de 1927 por Capablanca, que a la sazón era el campeón mundial.

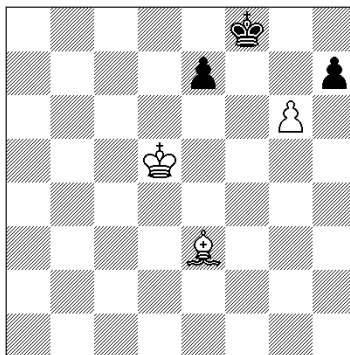
Eso fue antes de viajar a Buenos Aires, ese año para la disputa de su cetro con Alekhine, que en dicho torneo ocupara el segundo puesto 2 ½ puntos detrás del cubano.

¿Por qué *Los Crímenes del Obispo*?, pues porque los asesinatos eran firmados anónimamente por El Obispo, y porque en determinado pasaje de la novela, en donde se habla repetidamente del ajedrez, aparece, junto al horror: "... *Extendiendo la mano abierta hacia nosotros vimos en la palma una pieza de ajedrez... negra ébano que contrastaba con la blancura de su piel. ¡Era el Obispo!...*".

El Prof. **Zoilo R. Caputto** en su obra, *El arte del ESTUDIO de ajedrez*, Tomo IV, hace una breve acotación mencionando el libro de Van Dine, con el Estudio que veremos a

continuación. Y aunque él sitúa al alfil en el escaque "f4", debe estar en "e3", como el autor de la obra lo puso, esto no modifica la inteligencia de la idea puesta en práctica por el genial **Alexis A. Troitzki** (1866-1942)

Se levanta el telón... los actores a escena:
Alexis Troitzky



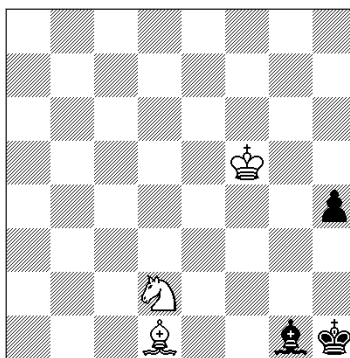
Novoye Vremja, 1895

3 + 3

+
1.Ah6+ Rg8 2.g7 Rf7 [Si 2...e6+ sigue 3.Rd6! Rf7 4.Re5 Rg8 5.Rf6+-; 2...e5 3.Re6 e4 4.Rf6+- e3 5.Axe3 h5 6.Ag5 h4 (6...Rh7 7.Rf7+-) 7.Axh4 Rh7 8.Rf7+-] **3.g8D+!!** Notable es que si promocionan en alfil (Obispo), también ganan las blancas. No así torre o caballo que conduce a las tablas; 3.g8A+ Esto para los especialistas se denomina dual (doble solución). Es curioso que ni el Prof. Caputto, en su enciclopédica y reconocida obra, ni en las muy completas bases de datos se lo mencione... aunque tampoco lo hace el famoso libro, en idioma ruso, *Sovietski Shajmati Etiud* (Estudios Soviéticos de Ajedrez), cuyos autores son nada menos que Aleksandr P. Kazantsev, Rafael M. Kofman, Marks Liburkin y Abram S. Gurvich. Debo aclarar, pues, que los dos signos de exclamación (admiración en ajedrez) corren por exclusiva cuenta de los mencionados. Pero dejemos estas nimiedades para los obsesivos detallistas. Lo que aquí interesa son las ideas subyacentes en la obra, pues el Estudio no está concursando, ni creo que haya concursado nunca. **3...Rxg8 4.Re6! Rh8** Es obvio que las jugadas de las negras son únicas. **5.Rf7 e5 6.Ag7 ¡MATE!** ¡Cae el telón!

Alexis Troitzky

Novoye Vremjam, 1896



3 + 3

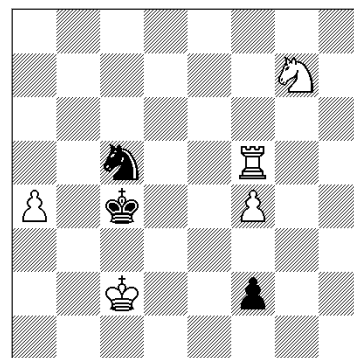
+
Los maestros saben desde hace muchísimo tiempo que el final de alfil (Obispo-Bishop) y caballo contra alfil sólo es tablas.

Obviamente gana la ventaja de material en circunstancias especiales: el rey en debilidad puesto bajo sitio o mediante algún doble ataque del caballo en el que se merienda al alfil rival gratuitamente. Pero esta obra del genial Troitzki, no se encuadra exactamente en tal pobre ejemplo; posee los aditamentos necesarios de un final del visto precedentemente en donde el Obispo blanco es el impiadoso criminal.

1.Af3+ Rh2 2.Cf1+ Rh3 3.Ah1! Ah2 Con 3...Af2 no evitan la concreción del mate con el Obispo negro. 4.Rf4 Ag3+ (4...Ac5 5.Rf3+-) 5.Rf3+-] **4.Re4! Ad6 5.Rf3 Ae5 6.Ag2#** Si bien esta *súperminiatura* (Estudios de menos de 7 piezas) no posee la brillantez necesaria, al menos es una buena y didáctica muestra que nos enseña, una vez más, que la posición de las piezas -no descubrió nada nuevo- es de fundamental importancia en el ajedrez. Si el alfil negro se situara en lugar de la posición inicial en otras casillas, por ejemplo: "d4", "b6", "a7", "h2", etc. el resultado sería otro... no se podría ganar; pero en "g1" favorece la ejecución en el cadalso de su monarca.

Alexis Troitzki

Nowoje Wremja, 1896



5 + 3

=
Un enigma asombroso. La derrota de las blancas parece inminente. No es posible evitar la promoción del peón situado en "f2"; el resto sería cuestión de técnica. Se asemeja a la trama del "recinto cerrado". ¡La solución es sorprendente!

1.Td5!! La torre se inmola; pareciera una insensatez. **1...f1D** Veamos que sucede si se toma la torre. **1...Rxd5 2.Cf5 Re4! 3.Rd2!** (si 3.Cg3+? Rxf4 4.Cf1 Cxa4 y las negras ganan.) **3...Rxf5 4.Re2 Ce4 5.a5 Rxf4 6.a6 Rg3 7.a7 Rg2 8.a8D f1D+ 9.Re3 Df2+ 10.Rd3** y tablas, no alcanza el material para poder vencer.; **1...Cd3 2.Cf5** con cómoda igualdad. **2.Td4+!** ahora la toma de esta torre es obligada y se ve con claridad la idea del primer movimiento de las blancas. **2...Rxd4 3.Cf5+** Notable, el rey negro no posee casillas útiles para evitar la doble amenaza. **3...Re4** Es claro que 3...Rd5 sigue 4.Ce3+-, etc.; o bien 3...Rc4 4.Ce3+-, etc. **4.Cg3+-** y tablas.

Una hermosa demostración de la naturaleza artística del ajedrez.

*Aunque en la Internet se dice que nació en 1906, prefiero creerle a Borges, que indica a Pensilvania como su lugar de nacimiento y que además es, o fue mejor dicho, secretario del *Detection Club de Londres*. También escribió con el seudónimo de Carter Dickson

NUESTRO CÍRCULO

Director : Arqto. Roberto Pagura
ropagura@fibertel.com.ar
(54 - 11) 4958-5808 Yatay 120 8°D
1184. Buenos Aires - Argentina
