

# Nuestro Círculo

Año 13 Nº 601

Semanario de Ajedrez

1º de marzo de 2014

## JUEGA WILLIAM STEINITZ



William Steinitz (1836-1900) fue el primer campeón mundial de ajedrez entre los años 1886 y 1894. En esta nota podrán ver sus mejores partidas comentadas. Más partidas podrán verlas en pantalla mediante el archivo NC 601.pgn que acompañamos y el programa Chess-Base o similar.

Dubois, S - Steinitz, W [C50]  
Londres, 1862  
[González, JA]

1.e4 e5 2.Cf3 Cc6 3.Ac4 Ac5 4.0-0 d6 5.d3 Cf6 6.Ag5 h6 7.Ah4? [Aquí debe jugarse 7.Axf6 ] 7...g5 8.Ag3 h5! 9.h4 [9.Cxg5 h4! 10.Cxf7 hxg3 11.Cxd8 (11.Cxh8 Ag4? (11...De7! 12.Cf7 Axf2+ 13.Txf2 gxf2+ 14.Rxf2 Cg4+ 15.Rg3 Df6 16.Df3 Dg7-+) 12.Dd2 Cd4 13.hxg3 (13.Cc3 De7 14.Dg5 0-0-0 15.Cg6 Dg7 16.Cd5=) 13...Rd7 14.Cg6 De8 15.Dg5 Ce2+ 16.Rh1 Dxcg6! 17.Dh4 Th8 18.Dxh8 Ch7!-) 11...Ag4! 12.Dd2 (12.Cf7 Th5 13.Dxg4 Cxg4 14.hxg3 Cd4 15.Cc3 c6 16.a3 d5-; 12.Cxc6 gxf2+ 13.Rh1 Axd1 14.Txd1 Cg4 15.h3 Ce3+) 12...Cd4 13.Cc3 (13.h3 Ce2+ 14.Rh1 Txb3+ 15.gxh3 Af3# Lindfors-Marus, 1925) 13...Cf3+ 14.gxf3 Axf3 0-1 Bieltzev-Gedult, Feldlazarett 8.englische Armees, Afrika ca.1944; 0-1 Knorre-Tchigorin 1874 & 0-1 Don Diego Morphy-le Carpentier 1826.] 9...Ag4 10.c3 [Pero no 10.hxg5 a causa de 10...Ch7µ] 10...Dd7 11.d4 exd4 12.e5 dxe5 [12...Ce4!] 13.Axe5 Cxe5 14.Cxe5 Df5? [14...Axd1 15.Cxd7 Cxd7 16.Txd1 0-0-0µ] 15.Cxg4? [15.Da4+! Cd7 16.Cxf7±; 15.Axf7+ Rf8 16.Cxg4 hxg4 17.cxd4 Td8µ -] 15...hxg4 16.Ad3 [16.cxd4 Txb4 17.g3 Th3 18.dxc5 Dh7-+] 16...Dd5 17.b4 [17.Te1+!? Ae7 (17...Rd7!) 18.Da4+ Cd7 19.Dxd4 Dxd4 20.cxd4 Txb4 21.Cc3,] 17...0-0-0 [17...Ae7µ] 18.c4! [18.bxc5 Txb4 19.f3 Tdh8 20.fxg4 Cxg4 21.Dxg4+ Tg4 22.Af5+ Rb8 23.Axg4 dxc3 24.Td1 Dxc5+

25.Rf1 Th1+ 26.Re2 Txd1 27.Rxd1 c2+--+] 18...Dc6 19.bxc5 Txb4 20.f3 [20.Dc2 Tdh8 21.f3 g3 22.Af5+ De6 23.Ah3 Txb3!-+] 20...Tdh8 21.fxg4 De8? [Correcto era 21...Rb8! con la idea de Nxg4 seguido de Rh1 mate; 21...Ce4! 22.Axe4 Th1+ 23.Rf2 Dxe4! 24.De2 (24.Dd2 Txf1+ 25.Rxf1 Th1+ 26.Rf2 d3 27.De3 Df4+ 28.Dxf4 gxf4-+) 24...Df4+ 25.Df3 d3-+] 22.De1? [22.Af5+ Rb8 23.Te1 y las blancas se mantienen (23.Te1 Df8 24.Cd2! (24.Dxd4?! Cxg4 25.Axg4 f5-+ Steinitz) ); 22.Te1 Th1+ 23.Rf2 Dxe1+ 24.Dxe1 Cxg4+ 25.Re2 (25.Rf3 Ce5+--+) 25...Te8+-- Reti] 22...De3+ [Omite la siguiente secuencia forzada: 22...Th1+ 23.Rf2 Txf1+ 24.Axf1 (24.Dxf1 De3#) 24...Cxg4+ 25.Rf3 Dxe1 y mate] 23.Dxe3 dxe3 24.g3 Th1+ 25.Rg2 T8h2+ 26.Rf3 Txf1+ 27.Axf1 Tf2+ 28.Rxe3 Txf1 29.a4 Rd7 30.Rd3 Cxg4 31.Rc3 Ce3 32.Ta2 Txb1 33.Td2+ Rc6 34.Te2 Tc1+ 35.Rd2 Tc2+ 36.Rxe3 Txe2+ 37.Rxe2 f5 38.Re3 Rxc5 39.Rd3 f4 0-1

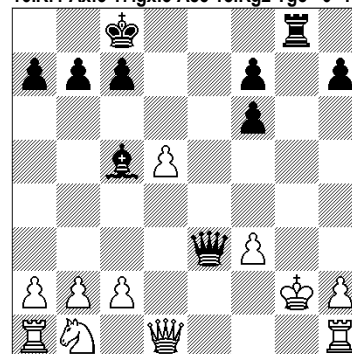
Steinitz, W - Mongredien, A [B06]  
Londres, 1863  
[Soppe, Guillermo]

1.e4 g6 2.d4 Ag7 3.c3 El concepto de Steinitz. Busca crear una barrera de peones centrales que anule el alfil de g7. Como veremos otra de las actuales contribuciones a la teoría de este inolvidable genio del tablero. 3...b6 Este desarrollo suele aparecer de cuando en cuando y no resulta fácil sacarle ventaja, por eso esta partida también es importante. 4.Ae3 Ab7 5.Cd2 d6 6.Cgf3 e5 7.dxe5! dxe5 8.Ac4 La casilla c4 es un baluarte de este esquema y puede ser usada, idistintamente, para el caballo o el alfil. 8...Ce7 9.De2 0-0 10.h4! Aprovecha la ausencia del caballo de f6 para iniciar el ataque. 10...Cd7 [10...h6 11.h5 (11.0-0 Es otra alternativa igualmente buena.) 11...g5 12.Cxg5! hxg5 13.h6 Af6 (13...Ah8 14.h7+ Rg7 15.Dh5+) 14.Dh5 Rh8 15.Cf3! (15.Axg5? Axg5 16.Dxg5 Cg6) 15...Cg6 16.Cxg5 Con ataque terrible.] 11.h5 Cf6 12.hxg6 Cxg6 [12...hxg6 13.Cxe5±] 13.0-0-0± c5? [13...Cg4 14.Cg5!±] 14.Cg5 a6? 15.Cxh7! Un ataque modelo sobre la columna h. 15...Cxh7 16.Txh7! Rxh7 17.Dh5+ Rg8 18.Th1 Te8 19.Dxg6 Df6 20.Axf7+! Dxf7 21.Th8+ Rxh8 22.Dxf7 1-0

Bird, H - Steinitz, W [A02]  
London, 1866  
[González, JA]

1.f4 e5 2.fxe5 d6 3.exd6 Axd6 4.Cf3 Cf6 El Gambito From se manifiesta en esta partida

por la táctica lenta, en lugar de la mas agresiva: [4...g5 que hemos visto en la modelica partida Schenkein-Spielmann] 5.d4 Cc6 Esta jugada complementa la idea de desarrollo en contraste con la mas conocida [5...Ce4 que normalmente continua con 6.Dd3 f5 7.g3 que supone a la postre desventaja negra] 6.Ag5 Ag4 7.e3 Este es el error teorico, que establece inutilmente un peon colgante, cuya debilidad es mas grave que el peon de menos de las negras. 7...Dd7 8.Axf6 gxf6 9.Ab5 0-0-0 Esta jugada, al conseguir ultimar el desarrollo, con el contraste del retraso blanco, encierra una celada en que las blancas caen, al jugar... 10.d5 [Era necesario 10.Cbd2 ; O bien 10.Cc3 ] 10...De7 11.Axc6 [En caso de 11.dxc6? sigue 11...Ab4+ ganando la dama] 11...Dxe3+ 12.De2 Dc1+ 13.Dd1 The8+ En el plano tactico se justifica plenamente el sacrificio de pieza y calidad que supone esta jugada, a la vista de la incontestable ofensiva alcanzada. 14.Axe8 Txe8+ 15.Rf2 De3+ 16.Rf1 Axf3 17.gxf3 Ac5 18.Rg2 Tg8+ 0-1



Steinitz, W - Paulsen, L [C25]  
Baden Baden, 1870  
[Palau, L & González, JA]

1.e4 e5 2.Cc3 Cc6 3.f4 exf4 [Muy interesante es aqui el contrajuego de las negras a base de 3...Ac5 y si 4.fxe5 d6 5.exd6 Dxd6 6.Cf3 Ag4 7.Ce2 0-0-0 con excelentes perspectivas de ataque para el segundo jugador] 4.d4!? Este avance constituye el llamado Gambito Steinitz. [Mediante 4.Ac4 se transpondria al Gambito Rey] 4...Dh4+ 5.Re2 d6 Parece ser lo mejor. [Si 5...d5 sigue 6.exd5 Ag4+ (para pretender ganar tampoco sirve 6...De7+ 7.Rf2 (7.Rf3 Dh4 8.Re2 De7+ Steinitz-McKenzie, New York 1883) 7...Dh4+ 8.Re2) 7.Cf3 0-0-0 8.dxc6 Ac5 9.De1! Dh5! a)9...Axf3+ 10.gxf3 Te8+ 11.Ce4 Dh5 12.Rd2 f5 13.Ah3!± y las blancas tienen partida superior; b)9...Te8+ 10.Rd2 Dd8 11.Dh4 (b)11.Df2±) 11...Cf6 12.Ad3 Axd4

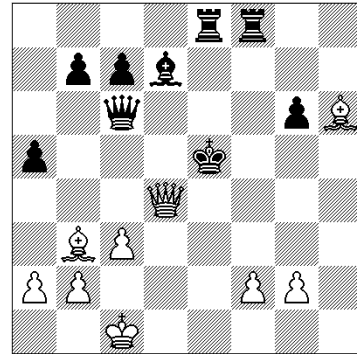
(b)12...Axf3 13.Dxf4!±] 13.Rd1±; 10.cxb7+ Rb8 11.Rd1 (11.Rd2!?) Axf3 12.gxf3 Axd4 13.Ad3+ 11...Axd4 12.Ad2 Axc3 13.bxc3 Axf3+ 14.gxf3 Dxf3+ 15.Ae2 Dxc3μ Steinitz-Liverpool,corr 1899] **6.Cf3 Ag4 7.Axf4** [7.Cd5 0-0-0 (7...f5!?, 7...f5!?) 8.Rd3 Dh6 9.Axf4 Dh5 10.c4 f5 11.exf5 Dxf5+ 12.Rd2 Cb4 13.Cxb4 Dxf4+<sup>3</sup> Kavalek-Stein,Tel Aviv(ol) 1964] **7...0-0-0?! [7...Axf3+ se jugo en una partida Steinitz-Rosenthal, pero las blancas lograron pronto ventaja tras 8.Rxf3 Cf6 9.Ab5±; Como ha demostrado Kasparov, con 7...f5! las negras obtienen un excelente posicion. 8.Dd2 (8.e5? Axf3+ 9.Rxf3 Dg4+ 10.Re3 dxe5μ; 8.exf5 0-0-0 9.Ag3 Axf3+ 10.Rxf3 Cxd4+ 11.Rf2 Df6μ; 8.d5 Ce5 9.Axe5 dxe5 10.g3 Dh5 11.Ag2 Cf6 12.h3 fxe4μ; 8.Re3 De7 9.Ad3 Cf6 10.Ag5 0-0-0 11.Axf6 Dxf6 12.Cd5 Dh6+μ; 8.h3!?, 8.h3!?) 8...Cf6 9.exf5 0-0-0 10.g3 Dh5 11.Ag2 d5 12.h3 Axf5 13.g4 Dg6 14.Ch4 De8+ 15.Rf2 Ae4<sup>3</sup> Averbach-Trifunovic,USSR-YUG 1963] **8.Re3!** # Steinitz aprovecha al instante la oportunidad. Las blancas deben hacer buen aprovechamiento de su activo y fuerte rey en el Gambito Steinitz. [8.Dd2 Te8 9.Ag3 Dh5 10.Rf2 f5 11.d5 fxe4 12.dxc6 exf3 13.cxb7+] **8...Dh5?!** [Ahora era necesario cambiar en f3. 8...Axf3 9.Rxf3 f5 Steinitz-Winawer, London 1883] **9.Ae2 Da5?** [Era mejor 9...f5! 10.h3 (10.Cg5 Cf6 11.Rd3 fxe4+ 12.Cxe4 Axe2+ 13.Dxe2 Dxe2+ 14.Rxe2 Cxe4 Caldwell-Bisguier, New York 1987 (0-1 en 29)) 10...Axf3 11.Axf3 De8 (11...De8 12.Rf2 Cge7 13.Te1 Df7 14.e5 dxe5 15.Axe5 Cxe5 16.Txe5 Cg6 17.Ta5 Rb8 18.Dd3 c5+ Korff-Franzen, Copenhagen 1989 (0-1 en 56)) ] **10.a3!** La dama negra no encuentra ahora una cómoda casilla para ubicarse. **10...Axf3 11.Rxf3!** ¡El rey es una pieza! La idea es evitar 11...g5, que sería la respuesta a 11.Axf3, ya que ahora seguiría 12.b4 y el alfil en f4 no se toma con jaque. [11.Axf3 g5 12.Ag3 Ag7 13.Ce2 h5 14.h3 Cf6 con una buena posicion y las piezas bien dispuestas para el ataque] **11...Dh5+** [Ahora no servía el avance del peon "g" antes indicado. Por ejemplo: 11...g5? 12.b4 Db6 (12...Cxb4 13.axb4 Dxb4 14.Cd5 Db2 15.Dd3 Ag7 16.Ae3 seguido de Thb1) 13.Ae3 con varias amenazas serias, como ser Cd5 o d5 o incluso Ca4.] **12.Re3? # 12...Dh4 13.b4! g5 14.Ag3 Dh6 15.b5 Cce7 16.Tf1 Cf6 17.Rf2 Cg6 18.Rg1!** ¡Y las blancas han enrocado (en 6 jugadas)! Finalmente, el rey ha llegado a un lugar seguro y las blancas pueden aprovechar su ventaja posicional. **18...Dg7** Preparando el inmediato ataque contra el rey blanco, pero, como se vera por la continuacion de la partida, el avance blanco en el otro sector del tablero es mas efectivo y peligroso. **19.Dd2 h6 20.a4 Tg8 21.b6!** Una brillante jugada que tiene por objeto producir una completadesorganizacion en la posicion defensiva del enroque negro. **21...axb6 22.Txf6!** Tambien sabia combinar el prudente y metoico Steinitz. **22...Dxf6 23.Ag4+ Rb8 24.Cd5 Dg7 25.a5 #** El ataque contra el monarca negro se torna ahora violento. **25...f5** El juego merece aqui analizarse con detenimiento. [Si 25...Ce7 la maniobra ganadora de las blancas es 26.axb6 Cxd5 (26...cxb6 27.Cxb6 (amenazando 28.Dc3 Cc6 29.Ta8+ Rc7 30.Cd5 mate) 27...Rc7 28.Dc3+ Rxb6 (28...Cc6 29.Cd5+ Rb8 30.Da3 Dxd4+**

**31.Af2+)** 29.Da5+ Rc6 30.d5+ Cxd5 31.exd5#] 27.Ta8+! Rxa8 28.Da5+ Rb8 29.Da7#; Si 25...b5 26.a6 b6 (26...Ce7 27.axb7 Rxb7 28.Ta7+! Rb8 29.Ta8+! Rxa8 30.Da5++) 27.a7+ Rb7 28.Cxc7! (28.a8D+ Txa8 29.Txa8 Rxa8 30.Cxc7+ Rb7 31.Ce8 Dh8 32.Dc3 Ce7 33.Cxd6+ Ra7 34.Da1++) 28...Rxc7 29.Dc3+ Rb7 30.Ad7+; Tampoco puede jugarse 25...c5 26.axb6 Dxd4+ 27.Dxd4 cxd4 28.Cc7+] **26.axb6 cxb6 27.Cxb6 Ce7** Tratando de jugar ... Cc6 ante el probable jaque de dama en c3. [27...fxg4 28.Ta8+ Rc7 29.Dc3+ Rxb6 30.Da5+ Rc6 31.d5+ Rd7 32.Dxd8#; Por otra parte, la tentativa de escape 27...Rc7 no servia a causa de 28.Dc3+ Rxb6 29.Tb1+ Ra7 (29...Ra6 30.Da1#) 30.Da5+ Rb8 31.Dxd8+ Ra7 32.Ta1#] **28.exf5** Amenazando ganar la dama con 29.Dc3 Cc6 30.Ta8+ Rc7 31.Cd5+ Rd7 32.f6+. [28.Db4 Rc7 29.Ca8+ Rc8 30.Axf5+ Td7 31.Axd7+ Rxd7 32.Dxd6+ Re8 33.Cc7+ Rf7 34.De6#] **28...Df7 29.f6! Cc6** [29...Dxf6 30.Dc3 Cc6 31.Ta8+ Rc7 32.Cd5#] **30.c4 Ca7 31.Da2 Cb5 32.Cd5** [32.Da8+ Rc7 33.Da5 era mas rapida.] **32...Dxd5 33.cxd5 Cxd4 34.Da7+ Rc7 35.Tc1+ Cc6 36.Txc6# 1-0**

**Steinitz,W - Chigorin,M [C65]**  
**IV Campeonato del Mundo La Habana,**  
**07.01.1892**  
**[Palau,LA & González,JA]**

**1.e4 e5 2.Cf3 Cc6 3.Ab5 Cf6** La Defensa Berlinesa. **4.d3** Esto conduce a juegos lentos que originan situaciones de paridad. [La teoria moderna aconseja, como lo mas agresivo para las blancas, 4.0-0 pero no puede afirmarse que se trate de una maniobra que les asegure ventajas efectivas] **4...d6 5.c3 g6** Contra la formacion cerrada adoptada por las blancas, sistema tipico en la caracteristica de juego del gran maestro Steinitz, el "fianchetto" del rey parece ser lo mas eficaz. **6.Cbd2 Ag7 7.Cf1** [Otra alternativa es 7.0-0 con la idea Re1, Nf1-g3] **7...0-0 8.Aa4** Las blancas desean conservar este alfil, que en las partidas planteadas con Apertura Espanola resulta la pieza de mas valor. **8...Cd7 9.Ce3 Cc5** [9...f5! Reti 10.b4 (10.exf5 gxf5 11.Cd5<sup>2</sup> Neistadt) 10...f4 11.Cd5 g5+] **10.Ac2 Ce6 11.h4!** En el momento oportuno, inician las blancas una maniobra tendiente a la apertura de la columna "h", que servira para organizar un peligroso ataque contra el monarca negro. [11.0-0 f5+] **11...Ce7** [Se ha sugerido 11...f5!? 12.exf5 (12.h5 f4 13.Cd5 g5 14.h6 Af6 15.Ab3 Rh8 Chigorin) 12...gxf5 13.Cd5 (13.d4!±; 13.d4!±) 13...Ce7 14.Cxe7+ Dxe7 15.Cg5 h6+; 11...h6 Mason 12.h5 g5 13.Cf5 con la idea 14.d4+/-] **12.h5 d5** Contrajuego en el centro. [En caso de 12...g5!? puede seguir 13.h6!±] **13.hxg6 fxg6** La actual posicion permite ver ya que las blancas tienen una partida estrategicamente superior. Las diagonales a2-g8 y a1-h8 constituyen dos rutas en extremo peligrosas para la seguridad del rey negro, y este sera el tema que guiara las futuras maniobras: el aprovechamiento de esas lineas, combinandolo con la ventaja que significa la posesion de la columna "h" abierta. **14.exd5 Cxd5 15.Cxd5 Dxd5 16.Ab3 Dc6** Una de las diagonales fue ya conquistada, y las blancas

buscan ahora la forma de ocupar la otra. **17.De2 Ad7 18.Ae3** [18.Cxe5? Dgx2] **18...Rh8** [18...Tf7 ^ Bh8 19.0-0-0 Ah8 20.d4!± Neistadt] **19.0-0-0 Tae8** Demorando todo lo posible el golpe d4 del enemigo. **20.Df1!!** Excelente jugada con la que las blancas preparan una combinacion correcta y decisiva. Con este retroceso parecia que las blancas persiguen el inocente y simple proposito de conseguir realizar el avance del peon d3-d4, pero, como se vera por la continuacion, la maniobra encierra detalles de mayor profundidad. **20...a5** Las negras tratan de librarse de la presion del molesto alfil enemigo. [20...Tf5! ^ 21... Nf8] **21.d4 exd4 22.Cxd4 Axd4** [A 22...Cxd4 23.Txh7+ Rxh7 24.Dh1+ ganando enseguida] **23.Txd4! Cxd4 24.Txh7+** El tema de la explotacion de la columna "h" abierta. El presente sacrificio es el complemento brillante de la combinacion iniciada por Steinitz en la jugada veinte. **24...Rxb7 25.Dh1+ Rg7 26.Ah6+ Rf6 27.Dh4+ Re5 28.Dxd4+ 1-0**



**Zukertort,J - Steinitz,W [D26]**  
**Wch01 St Louis USA (9), 1886**  
**[Lasker,Emmanuel]**

**1.d4 d5 2.c4 e6 3.Cc3 Cf6 4.Cf3 dxc4 5.e3 c5 6.Axc4 cxd4 7.exd4 Ae7 8.0-0 0-0** Las blancas se han adelantado en el desarrollo. Ya en esta fase temprana de la partida, Steinitz prosigue un plan: aislar el peon dama blanco y conseguir, así, ventaja. Esa es la razon por la que se ha retrasado en el desarrollo. **9.De2** Zukertort proyecta una combinacion. En lugar de ello, deberia modelar pacientemente su posicion, acumulando de forma gradual pequenas ventajas: precisamente lo que no es capaz de hacer. **9...Cbd7 10.Ab3 Cb6 11.Af4 Cbd5 12.Ag3** Esta perdida de tiempo derivada de la maniobra de alfil, muestra claramente que Zukertort esta jugando sin plan. Espera producir algunas complicaciones que den paso a una combinacion, pero hasta que ese momento llegue juega de forma descuidada. **12...Da5 13.Tac1 Ad7 14.Ce5 Tfd8** Cada jugada de las negras esta asociada a un plan. Una vez completado su desarrollo, las negras ya han conseguido una pequena ventaja. **15.Df3 Ae8 16.Tfe1 Tac8 17.Ah4** Las blancas amenazan con poner en marcha una combinacion, empezando con Bxf6, para debilitar la posicion del caballo de d5. **17...Cxc3 18.bxc3 Dc7 19.Dd3?!** [19.Ag3 Ad6 20.c4+] **19...Cd5** Las negras tienen la iniciativa. Las blancas se limitan a conducir un contrajuego tactico. **20.Axe7 Dxe7 21.Axd5?** Habia que conservar este

maravilloso alfil, pero en su búsqueda de jugadas forzadas y las combinaciones con ellas relacionadas, las blancas se desprenden de sus piezas fuertes.

**21...Txd5 22.c4 Tdd8 23.Te3** La ofensiva sobre la muy fortificada posición del rey contrario se emprende con medios limitados, de ahí que este injustificada.

**23...Dd6** La presión temática sobre la falange de peones sirve de contrapeso al ataque blanco.

**24.Td1 f6 25.Th3** Buscando una combinación.

**25...h6 26.Cg4 Df4** Las negras se protegen contra el sacrificio. **27.Ce3** El ataque ha terminado y la torre de h3 ha quedado mal situada. Ahora se inicia el contraataque.

**27...Aa4** Para alejar la torre de la primera fila, de la que pronto piensan apoderarse las negras.

**28.Tf3 Dd6 29.Td2 Ac6 30.Tg3 # 30...f5** Las mal situadas piezas son obligadas a retirarse. Zukertort sigue buscando una combinación.

**31.Tg6 Ae4 32.Db3** La combinación contiene la amenaza de ganar un peon mediante el avance c4-c5, de modo que las negras no pueden jugar ...f5-f4.

**32...Rh7** !Se han tomado medidas! !Intenten ahora una combinación!

**33.c5 Txc5 34.Txe6 Tc1+ 35.Cd1 Df4 36.Db2 Tb1 37.Dc3 Tc8 38.Txe4 Dxe4 0-1**

#### Steinitz,W - Von Bardeleben,K [C54]

Hastings (10), 1895

[Palau,L & González,JA]

**1.e4 e5 2.Cf3 Cc6 3.Ac4 Ac5 4.c3** Esta vieja apertura se caracteriza por la intensa lucha inicial que se desarrolla por la posesión del centro. La jugada efectuada parece ser la más eficaz para proseguir el ataque.

**4...Cf6 5.d4 exd4 6.cxd4 Ab4+ 7.Cc3** Un momento interesantísimo de esta apertura. Con la jugada del texto se entra en los viejos juegos de Moeller, llenos de variantes complejas y lucidas, donde el aficionado puede penetrarse bien del espíritu de esta apertura. Desde un cierto punto de vista, quizás la del texto sea la mejor jugada para las blancas. [Por nuestra parte, nos pronunciamos contra el golpe 7.Ad2 aconsejado por muchos teóricos. Contra esta salida de alfil creemos que las negras, en el peor de los casos, obtienen una rápida igualdad. Por ejemplo: 7...Axd2+ (7...Cxe4 8.Axb4 Cxb4 9.Axf7+ Rxf7 10.Db3+ d5 11.Ce5+ Re6 12.Dxb4 c5 13.Da3 cxd4 14.Cf3) 8.Cbx2 d5 9.exd5 Cxd5 10.Db3 Cce7 11.0-0 0-0 12.Tfe1 c6 13.a4 Db6 14.Da3 Ae6 15.a5 Dc7 16.Ce4 Tad8 17.Cc5 Ac8 18.g3 Cf5 19.Tad1 Cd6 20.Axd5 Cb5]

**7...d5** Este procedimiento constituye una de las más interesantes tentativas de destruir el sistema de ataque que nace de 7.Cc3. Pero los análisis modernos han demostrado que este avance, evidentemente lógico, no es suficiente para anular el ataque. [Lo correcto es continuar con 7...Cxe4!]

**8.exd5 Cxd5 9.0-0!** [Si 9.Db3 las negras obtienen excelente posición luego de 9...Axc3+ 10.bxc3 0-0! 11.Axd5 Ca5 12.Db5 c6 13.Axc6 bxc6 14.Dd3 Te8+ (o también 14...Ae6)]

**9...Ae6** [9...Axc3? 10.bxc3 Cxc3?? (10...0-0 11.Dc2) 11.De1+ las blancas ganan

pieza(11.Db3); 9...Cxc3? 10.bxc3 Axc3?? 11.Db3! Axa1 12.Axf7+ Rf8 (12...Rd7 13.De6#; 12...Re7 13.Ag5+) 13.Aa3+ Ce7 14.Ce5! (14.Te1; 14.Ah5 g6 15.Cg5 De8 16.Te1+; 14.Te1,) 14...Axd4 15.Ag6!+ con mate inmediato, como ya expresaba Greco hace más de 3 siglos; Habría sido inferior continuar con 9...Cb6 por lo siguiente: 10.Te1+ Ae7 11.Ab3 0-0 12.d5 Ca5 13.Ac2 Cac4 14.Dd3 f5 15.Ab3 Cd6 16.Af4 Cd7 17.De3 Tf7 18.Cd4 Cf6 19.Tad1 y el juego de las negras ofrece serios inconvenientes]

**10.Ag5! Ae7** A primera vista la posición de las negras parece segura pero mediante una serie de cambios las blancas logran retener al rey enemigo en el centro. [No era bueno 10...f6? por 11.Te1 (o bien 11.De2 explotando inmediatamente el expuesto alfil negro en la columna abierta); Y en cuanto a 10...Dd7? 11.Axd5! Axd5 (11...Axc3?? 12.Axe6) 12.Te1+ y las negras no tendrían otra opción que 12...Rf8 para no perder de inmediato, ya que si 12...Ae7? (12...Ce7?? 13.Cxd5! Axe1 (13...Dxd5 14.Da4+!) 14.Dxe1+) 13.Axe7 (13.Cxd5) 13...Cxe7 14.Cxd5 Dxd5 15.De2 Dd7 (15...Dd6 16.Db5+! Dc6 17.De5+) 16.Ce5! Dd6 (16...Dd5?? 17.Cg6!) 17.Db5+++]

**11.Axd5!** [La alternativa es 11.Axe7 que proporciona también una partida favorable para las blancas. Por ejemplo: 11...Ccxe7 12.Db3 Cxc3 13.Axe6 Ce2+ 14.Rh1 fxe6 15.Db5+ Dd7 16.Dxe2 0-0-0 17.Cg5 etc.] **11...Axd5** [Si 11...Axc5? ganan las blancas con 12.Axe6! (o bien 12.Te1) 12...fxe6 13.Db3!, con ataque decisivo de las blancas(13.Db3 Cxd4 14.Cxd4 Dxd4 15.Db5+)] **12.Cxd5** [12.Axe7 Cxe7 (12...Axf3? 13.Axd8! Axd1 14.Ag5 (14.Axc7) ) 13.Cxd5 (13.Te1 0-0 14.Txe7 Dxe7 (14...Axf3; 14...Axf3!µ) 15.Cxd5) 13...Dxd5? **12...Dxd5** [Si 12...Axc5 13.Cxc7+ Dxc7 14.Cxg5] **13.Axe7 Cxe7** [13...Rxe7 14.Tc1 (14.Te1+ Rd6 15.Dd2 Df5 16.d5 Dxd5 17.Df4+ Rc5 18.Dxc7 The8 19.Tec1+ Rb4 20.Dxb7+ Db5 21.a3+ Ra5 22.Tc5 1-0 Schlesinger-Auras, Griesheim 2000; 14.Te1+!) 14...The8 (14...Rd7 15.Da4) 15.Tc5 Dd6 16.Dc1 (16.Dc2! Cxd4 17.Cxd4 Dxd4 18.Txc7+ Rf6 19.Db3 Rg6 20.Dxf7+ Rh6 21.Tc3 Te4 22.Th3+ Th4 23.Tg3 (23.Txh4+ Dxh4 24.Dxb7) 23...g6 24.De7 Grob-Turiansky, Wien 1947 (1/2-1/2 en 62)] **14.Te1!±** Esclavizando así el Caballo las blancas retienen al rey negro en el centro.

**14...f6** Dado que necesariamente hay que renunciar al enroque, las negras preparan la comunicación de sus torres entre sí. [Si 14...Dd6 15.De2 (15.Db3!?) 15...c6 16.Tac1 Td8 17.Tc3± COMP Saitek Kasparov Risc 2500-Mephisto Milano Pro/Bruxelles 2000 (1-0 en 69); Y si 14...Dd7 15.Db3+] **15.De2 Dd7** [Si 15...Dd6? 16.Db5+! Dc6 17.Db4 Dd6 18.Dxb7+] **16.Tac1** La Torre ocupa una importante columna. **16...c6** El momento era en extremo delicado para las negras. Esto va a permitir un sacrificio posicional brillante. [Lo mejor habría sido jugar audazmente 16...Rf7! puesto que parece que no es fácil hacer prosperar el ataque de las blancas. Por ejemplo: 17.Dc4+ a)17.Dxe7+ Dxe7 18.Txe7+ Rxe7 19.Txc7+ Rd6 20.Txb7 (a)20.Txg7 Tac8 21.g3 Tc1+ 22.Rg2 Tc7 23.Txc7 Rxc7 24.Ch4 Td8 25.Cf5 Td5=) 20...Thb8 (a)20...Thc8!µ) 21.Txg7 (a)21.Txb8 Txb8 22.b3 Rd5) 21...Txb2 22.h3 Txa2; b)17.Cg5+ fxg5 18.Df3+ Cf5! 19.g4

The8+; c)17.Ce5+?! fxe5 18.dxe5 De6 19.Txc7 Thd8; d)17.h4 The8 18.Dc2 c6 19.Dxh7 Dd5 20.Tc3 Cg6 21.Ce5+ Cxe5 22.dxe5 Th8 23.Df5 De6 24.Dxe6+ Rxe6 25.exf6+ Rxf6 26.Tf3+ Rg6 27.Te6+ Rh5 28.Tf5+ 1-0 Bernal Caamano-Gonzalez Sole, Spanish ch prelim3 1979; 17...Cd5]

**17.d5!** Un sacrificio posicional perfectamente justificado, porque ahora queda libre la casilla d4 para colocar en ella una pieza que ha de ejercer muy desagradable presión en el campo enemigo.

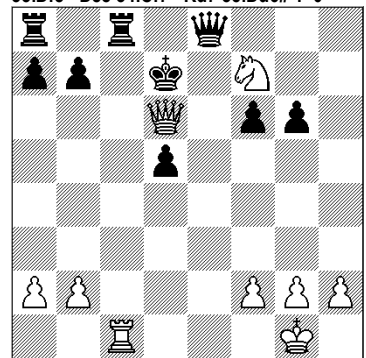
**17...cxd5** [17...Dxd5?? 18.Dxe7#; Si 17...Rf7 18.dxc6 Cxc6 19.Tcd1+] **18.Cd4 Rf7 19.Ce6 Thc8** Evita la entrada de Torre a c7. [Si 19...Cc6? seguiría 20.Cc5! Dc8 (20...Df5 21.Cxb7+) 21.Dh5+! a)21.Db5 Tb8 (a)21...Cd8 22.Cd7 Cc6 23.Dxd5+ Rg6 24.g4) 22.Ca6 Ta8 (a)22...bxa6 23.Dxd5+) 23.Dxd5+ Rg6 24.Cc5 Td8 25.De4+ f5 26.Dh4+; b)21.Cxb7! Dxb7 22.De6+ etc.; 21...g6 22.Dxd5+; Si 19...Tac8 20.Dg4+] **20.Dg4! g6** [20...Txc1?? 21.Dxg7+ Re8 22.Df8#; 20...Cg6 21.Cg5+++]

**21.Cg5+! Re8** [21...fxg5?? 22.Dxd7+] **22.Txe7+!** Una combinación profunda y correctamente calculada por las blancas, que explotan brillantemente la circunstancia de que la dama de las negras no puede abandonar la defensa de la torre de c8, para no que dar inmediatamente en situación perdida. **22...Rf8** [22...Dxe7 23.Txc8+ Txc8 24.Dxc8+ Dd8 25.Dxd8++; 22...Rxe7 23.Te1+! Rd6 24.Db4+! Rc7 a)24...Rc6 25.Tc1#; b)24...Tc5 25.Te6+! (b)25.Ce4+++); 25.Ce6+ Rb8 (25...Rc6 26.Dc5#) 26.Df4+ Tc7 27.Cxc7 Dxc7 28.Te8#] **23.Tf7+!** [23.Dxd7?? Txc1+ +] **23...Rg8** [23...Re8?? 24.Dxd7#; 23...Dxf7 24.Txc8+ Txc8 25.Dxc8+ De8 26.Cxh7+ Rf7 27.Dxe8+ Rxe8 28.Cxf6+] **24.Tg7+! Rh8** [24...Rf8 25.Cxh7+! Rxf7 (25...Re8 26.Dxd7#) 26.Dxd7+] **25.Txh7+!** Aquí Bardeleben protagonizó una famosa espantada, ya que abandono con malos modos la sala del torneo y no volvió hasta la siguiente ronda, sin dignarse abandonar. Steinitz enseno a los presentes la continuación ganadora.

**25...Rg8 26.Tg7+! Rh8** [26...Rf8 27.Ch7+!] **27.Dh4+! Rxf7 28.Dh7+ Rf8 29.Dh8+ Re7 30.Dg7+ Re8** [30...Rd6 31.Dxf6+ De6 32.Dxe6#]

**31.Dg8+ Re7 32.Df7+ Rd8** [32...Rd6 33.Dxf6+]

**33.Df8+ De8 34.Cf7+ Rd7 35.Dd6# 1-0**



## NUESTRO CÍRCULO

Director : Arqto. Roberto Pagura

[ropagura@fibertel.com.ar](mailto:ropagura@fibertel.com.ar)

(54 -11) 4958-5808 Yatay 120 8°D

1184. Buenos Aires - Argentina