

# Nuestro Círculo

Año 13 N° 599

Semanario de Ajedrez

15 de febrero de 2014

## JUEGA ALEKHINE



En este número de "Nuestro Círculo" publicamos 6 partidas de Alejandro Alekhine que fueron premiadas por su belleza y comentadas por el mismo y otros maestros. Alekhine (1892-1946) se consagró campeón mundial en 1927 al derrotar a Capablanca en el famoso match de Buenos Aires. Un total de 76 partidas podrán verse en pantalla mediante el programa Chess-Base y el archivo 599.pgn que acompañamos.

**Reti, R - Alekhine, A [A00]**  
**Baden Baden, 1925**  
**[Palau, L & González, JA]**

En "Les cahiers de l'échiquier français" (1930, vol.1, p160) Alekhine cita esta partida como la que mejor había jugado.

**1.g3 e5 2.Cf3 e4** Curiosamente Reti está jugando una especie de Defensa Alekhine, con colores invertidos, contra su propio autor. **3.Cd4 d5** Esta jugada es suficiente para dar a las negras una partida igual. [Preferible era continuar con 3...c5! 4.Cb3 c4 5.Cd4 Ac5 6.c3 Cc6 con mejores perspectivas para el segundo jugador] **4.d3 exd3 5.Dxd3 Cf6 6.Ag2 Ab4+ 7.Ad2 Axd2+ 8.Cxd2 0-0** [Hace unos años, en uno de los más importantes torneos entre programas, se jugó 8...Cb7 9.e4 0-0 10.exd5 (10.0-0-0!) 10...Te8+ y las negras van solucionando sus problemas de apertura, SOS-Zugzwang, Paderborn 1998 (0-1 en 48)] **9.c4!** Con esta jugada dijo Alekhine: "Dejando de lado su excéntrico movimiento inicial, Reti está jugando muy bien la apertura". **9...Ca6** [Las negras no habrían obtenido ahora ventaja

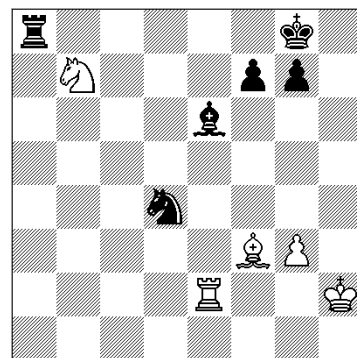
alguna respondiendo 9...c5 por 10.C4b3 con la doble amenaza 11.Cxc5 u 11.cxd5] **10.cxd5 Cb4 11.Dc4 Cbx5 12.C2b3 c6 13.0-0 Te8 14.Tfd1** [Es interesante la alternativa experimentada en una partida postal: 14.e4!? Cb6 (14...Cxe4 15.Cxc6 bxc6 16.Axe4?) 15.Dc2 Ae6 (15...Ca4) 16.Cxe6 Txe6 17.Tad1 y las blancas quedan mejor, Tepponen-Rasanen, corr 1962 (1/2-1/2 en 38)] **14...Ag4** Las blancas han maniobrado con gran precisión y ello exige a las negras una defensa cuidadosa. **15.Td2** [No se puede, obviamente 15.f3? a causa del doble 15...Ce3+] **15...Dc8 16.Cc5 Ah3! 17.Af3** [Malo sería para las blancas capturar el peón ofrecido. Por ejemplo: 17.Axh3? Dxh3 18.Cxb7? Un peón indigesto. 18...Cg4 19.Cf3 Cge3! 20.fxe3 Cxe3 21.Dxf7+! Rh8! 22.Ch4 Tf8!+ etc.] **17...Ag4 18.Ag2** [Hay alguna partida en las bases de datos, con este desarrollo 18.Ah1 h5 19.b4 a6 20.Tc1 h4 21.a4 hxg3 22.hxg3 Dc7 23.b5 axb5 24.axb5 Te3] **18...Ah3 19.Af3 Ag4** Alekhine, al apreciar con toda claridad la situación actual, que no ofrece muchas dificultades para las blancas, invita a su adversario al empate. Pero Reti prefirió continuar la lucha en procura de la victoria. **20.Ah1** Decidiéndose a jugar a ganar. Pero Alekhine responde con una fuerte acción: **20...h5! 21.b4 a6 22.Tc1 h4 23.a4 hxg3 24.hxg3 Dc7**

Se avecina una avalancha contra el flanco dama de las negras y Alekhine prepara un contraataque muy interesante. **25.b5** Avance bastante peligroso, pero que esta dentro del plan trazado por las blancas. [Podía haberse jugado 25.e4 que según Alekhine era mejor, pudiendo seguir 25...Cb6 (25...Ce7 26.a5) 26.Db3 pero ello equivale a cerrar el camino al Ah1 y renunciar por el momento a la demostración en el flanco dama] **25...axb5 26.axb5 # 26...Te3!** Iniciando una espléndida combinación. Claro está que la torre no puede ser capturada a causa de 27... Dxc3+. Y por otra parte, las blancas deben defenderse de la actual amenaza 27... Txc3+. **27.Cf3** No hay jugadas satisfactorias para anular el ataque en forma debida. Tras la última jugada de Reti el ataque de las negras se hará imparable, aunque era imposible prever todo lo que va a seguir. [Obviamente es malo 27.fxe3?? y hay mate enseguida: 27...Dxc3+ 28.Ag2 Cxe3+; Si 27.Af3 recomendado por Alekhine, y que es lo que produce mayor complicación, sigue 27...Axf3 28.exf3 cxb5 (28...Te8) 29.Cxb5 Da5! etc.;

Si 27.Ag2 Txc3! 28.fxc3? (28.e3! Cxe3 29.fxe3 Cd5 aunque las negras tienen

excelente compensación) 28...Ce3 29.Dd3 Dxc3 ganando las negras;

Si 27.Rh2 seguiría 27...Taa3! 28.fxe3? (es mejor 28.Ccb3 que mantendría para las blancas una posición muy satisfactoria. Por ejemplo: 28...De5 29.bxc6 bxc6) 28...Cxe3 29.Db4 Cf1+! 30.Rg1 Dxc3+ 31.Ag2 (31.Rxf1 Ah3+) 31...Ce3 con mate inevitable.] **27...cxb5 28.Dxb5 Cc3 29.Dxb7** [29.Dc4 b5!] **29...Dxb7** [No era bueno 29...Cxe2+ a causa de 30.Txe2 Dxb7 31.Txe3 con un contrajuego interesante] **30.Cxb7 Cxe2+ 31.Rh2** [Comentando esta posición manifestó Alekhine que la continuación 31.Rf1 era ineficaz a causa de 31...Cxc3+! 32.fxc3 Axf3 33.Axf3 Txf3+ 34.Rg2 Txc3+!+ Jugada sugerida por Kasparov (Alekhine seguía con 34...Taa3 35.Td8+ Rh7 36.Th1+ Rg6 37.Th3 Tf3! con ventaja decisiva) ] **31...Ce4!** # La maniobra efectuada por Alekhine, profunda y de extenso calculo, es correcta y sumamente elegante. Incluso sin damas, el ataque negro es terrible. [31...Cxc1? 32.fxe3=; 31...Txf3 32.Txe2 Tf5 33.Tb2] **32.Tc4!** [Si ahora 32.fxe3? Cxd2 amenazando a la vez 33 ... Cxc1 y 33 ... Cxf3+, y ganando material; 32.Td8+ Txd8 33.fxe3 Td5! tampoco es agradable para el blanco] **32...Cxf2!** Otras posibilidades son peores. [32...Axf3? 33.Txe4! Txe4 (33...Axe4 34.fxe3 Axh1 35.Rxh1 Cxc3+ 36.Rg2 Ce4 37.Td8+ Txd8 38.Cxd8) 34.Axf3; 32...Cxd2!? 33.Cxd2 Td3 (33...Td3 34.Cc5!) ] **33.Ag2 Ae6! 34.Tcc2 Cg4+ 35.Rh3** [35.Rh1 Ta1+!] **35...Ce5+ 36.Rh2** [36.Rh4 Ta4+] **36...Txf3! 37.Txe2 Cg4+** Las jugadas de las blancas han sido prácticamente forzadas. Ya no hay defensa. **38.Rh3 Ce3+ 39.Rh2 Cxc2 40.Axf3 Cd4**



Ya no tiene sentido continuar.[40...Cd4 41.Tf2 Cxf3+ 42.Txf3 Ad5 ganando una pieza. Alekhine consideraba esta partida y la que jugó contra Bogoljubow en el Torneo de Hasrings de 1922, como las dos mas

brillantes producciones de su carrera ajedrecística] 0-1

**Alekhine, A - Sterk, K [D37]**  
**Budapest, 09.1921**  
**[Alekhine,A & Le Lionnais & González,JA]**

Esta partida fue merecedora del Premio de Brillantez en el Torneo Internacional de Budapest, de septiembre de 1921.

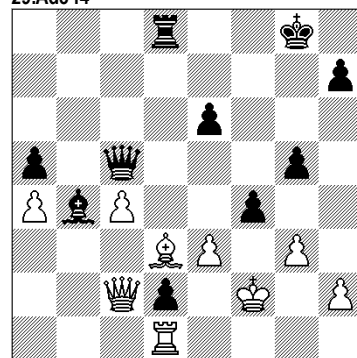
**1.d4 d5 2.Cf3 Cf6 3.c4 e6 4.Cc3 Cbd7 5.e3 Ad6?!** Una jugada arriesgada, que el blanco no explota en la forma más enérgica, dice el mismo Alekhine. [El negro obtiene un juego satisfactorio con la variante más sólida 5...Ae7 6.Dc2 (6.Ad3 dxc4 7.Axc4 c5 Alekhine) 6...c6 7.Ad3 0-0 8.e4 dxe4] **6.Cb5?!** Con esta réplica, original, pero de dudoso valor, el blanco deja escapar sus oportunidades. Se trata de una pérdida de tiempo que permite al negro igualar la partida. (Alekhine) [Estaba más indicada 6.c5 Ae7 7.b4 seguido de 8.Bb2, y el blanco hubiera podido ejercer presión en el ala dama antes que el negro -en razón de la pérdida de tiempo que implica la jugada realizada- pudiera asumir una contrademostración en el centro (Alekhine); Claro que si 6.Ad3 dxc4 7.Axc4 0-0 8.0-0] **6...Ae7 7.Dc2 c6 8.Cc3 0-0 9.Ad3 dxc4 10.Axc4 c5!** El negro, como fácilmente puede verse, ha sido bastante afortunado en superar todas las dificultades de la apertura. **11.dxc5** [Después de 11.0-0 Cb6 12.Ad3 cxd4 13.exd4 Ad7 el blanco no tendría suficiente compensación por el peón d4 aislado (Alekhine)] **11...Axc5 12.0-0 b6 13.e4?!** El blanco, después de su discutido tratamiento de la apertura, busca complicaciones que no carecen de peligro hasta para el mismo. [13.b3 Ab7 14.Ab2 Tc8 15.De2= sería suficiente para igualar la partida (Alekhine)] **13...Ab7 14.Ag5** [Pero no 14.e5? Cg4! 15.Cg5 g6 16.Cxe6 (16.Cxh7 Dh4 17.h3 Dg3+- Alekhine) 16...Dh4! 17.h3 Dg3!+- Le Lionnais] **14...Dc8!** Una jugada muy buena, que pone fin a todas las tías esperanzas de su oponente. No solamente esta el negro fuera de peligro sino que es el en realidad quien va a emprender un contrataque. (Alekhine) **15.De2?!** Evitando la amenaza 15... Bxf2+. [Sin embargo, era preferible 15.Ad3 (Alekhine)] **15...Ab4! #** Esta jugada señala la fase crítica. El blanco, cuyo juego está comprometido, hará un serio esfuerzo para mantener la igualdad. ¿Qué debe hacer?... (Alekhine). [Mientras Alekhine pone un signo de admiración a la jugada de Sterk, en cambio Le Lionnais asigna signo de duda, y prefiere 15...Cg4!] **16.Ad3!** Después de un cuarto de hora de perplejidad, el blanco tuvo éxito en resolver la dificultad. [Ni 16.e5? Cg4 17.Af4 Axf3 18.gxf3 Cgxe5! 19.Axe5 Cxe5 20.Dxe5 Dxc4; Ni tampoco 16.Tac1? Axc3 17.Ad3 Cc5! 18.Txc3 Axc4! 19.Axf6 Axd3 amenazando ... Bxf1, etc. sería suficiente] **16...Axc3 17.Tfc!** La jugada salvadora. [17.Tac1? Cc5! 18.Txc3 Axc4 19.Axf6 Axd3μ Le Lionnais] **17...Cxe4** El negro intenta ganar un peón sin comprometer la posición de su rey, pero no considera suficientemente el peligro a que expone su caballo en c5. (Alekhine) [Si el negro juega 17...Cc5 -que es lo mejor- la continuación sería 18.Txc3 Axc4 19.Axf6 Axd3 20.De3! Aquí está la diferencia con la

variante anterior: el AD negro ya no ataca más la Rf1 blanca. 20...gxf6 21.b4 Ag6 22.bxc5 bxc5 23.Txc5 Dd7 24.h4@ y el blanco encuentra como suficiente compensación por el peón sacrificado, sus posibilidades de ataque (Alekhine)] **18.Axe4 Axe4 19.Dxe4 Cc5 20.De2!** [Menos enérgico era 20.Db1?! sugerido por algunos anotadores, que hubiera únicamente producido la ganancia de dos piezas menores por Torre, después de 20...Ab4 21.a3 Db7 permitiendo al negro numerosas posibilidades de defensa, comenta Alekhine. Sin embargo, luego de 22.b3! (22.axb4 Cb3) 22...Axa3 (22...Cxb3 23.Dxb3 Ae7 24.Axe7 Dxe7 25.De3+-) 23.Txa3 Tfc8 24.b4+- la ventaja blanca parece decisiva] **20...Aa5 21.Tab1** Amenaza 22.b4, ganando el alfil. **21...Da6 22.Tc4!** Renueva la amenaza. **22...Ca4 #** Un recurso ingenioso, pero inadecuado. No obstante, el negro no tiene por más ninguna jugada salvadora. [Si 22...f6 entonces 23.Ah4 etc.] **23.Af6!** La jugada inicial de un ataque de mate tan elegante como que es inesperado, el cual lleva a su fin en unas cuantas jugadas. El negro está amenazado por 24.Rg4 Qxe2 25.Rxg7+ y mate a la siguiente. Es notable que la Rc4 clavada, que parecía favorecer a las negras, se vuelve bruscamente contra ellas por la posibilidad de una descubierta. [Si 23.b4? entonces 23...Cc3!] **23...Tfc8! #** ¡La única! Pero el blanco contesta a ella con una nueva sorpresa. [Si 23...gxf6 24.Tg4+ Rh8 25.Dxa6+-; Si 23...h5 24.Tg4! Dxe2 25.Txg7+ Rh8 26.Cg5!+- y el negro no tiene defensa contra 27.Rh7+ seguido de 28.Rh8 mate; Si 23...h6 24.Ce5 con la amenaza Qg4 y gana el blanco: 24...Rh7 25.Tg4! Dxe2 26.Txg7+ Rh8 27.Txf7+ Rg8 28.Tg7+ Rh8 29.Cg6#] **24.De5!** El corolario necesario a la jugada anterior. **24...Tc5** La jugada del texto evita la variante 25.Rxc8 gxf6, etc., pero el blanco contesta con una respuesta aun más fuerte. Las siguientes variantes son también insuficientes: [24...gxf6 25.Tg4+ Rf8 26.Dd6+ Re8 27.Tg8#; 24...Dxc4 25.Dg5 g6 (25...Rf8 26.Dxg7+ Re8 27.Dg8+ Rd7 28.Dxf7+ (28.Ce5+ Rc7 29.Dxf7+-) 28...Rc6 29.Ce5+-; 26.Dh6; 24...Txc4 25.Dg5 Tg4 26.Dxg4 g6 27.Dxa4+-] **25.Dg3!+-** Simple y decisivo. [25.Txc5? gxf6] **25...g6 26.Txa4 Dd3 27.Tf1 Tac8 28.Td4 Df5 29.Df4 Dc2 30.Dh6 1-0**

**Rubinstein, A - Alekhine, A [E16]**  
**Semmering, 1926**  
**[Alekhine-Palau-Inforchess]**

"Esta partida fue primer premio de belleza, en conjunto con la protagonizada por Alekhine-Davidson, en el torneo de Semmering". **1.d4 Cf6 2.c4 e6 3.Cf3 b6 4.g3** "Este moderno procedimiento de ataque es el que mayor aceptación tiene en esta línea de juego." **4...Ab7** [4...Ab4+ 5.Ad2 Axd2+ 6.Dxd2 Aa6 7.b3 d5 8.Ag2 Cbd7 9.Ce5 c5 10.Cc6!± Luis Palau] **5.Ag2 Ab4+** Alekhine criticó esta movida como poco recomendable, en vista que el Alfil negro es más activo que su colega blanco. **6.Cbd2** No piensa lo mismo que Alekhine. **6...0-0 7.0-0 d5** [7...Te8 fue considerada por Alekhine y Nimzowitsch.] **8.a3 Ae7 9.b4 c5** (!) Palau; Alekhine dice que es la forma correcta de proceder en el centro. [9...a5 10.b5?] **10.bxc5**

**bx5 11.dxc5** [11.Tb1 Dc8 12.Db3 Aa6!- Alekhine] **11...Axc5 12.Ab2 Cbd7 13.Ce5 Cxe5 14.Axe5** "Se advierte que las piezas negras están bien dispuestas para jugar en el flanco rey". **14...Cg4!** Dice el futuro campeón del mundo que Rubinstein no supo apreciar la importancia de esta jugada y debido a ello perdió. **15.Ac3** [15.Ab2? Db6 Alekhine] **15...Tb8** Se amenaza el avance d4. [15...Db6?! 16.e3 Alekhine] **16.Tb1** Se cierne peligro sobre la posición blanca y, si bien esta movida no es el error decisivo, facilita mucho las cosas. [16.h3 Cxf2! 17.Txf2 Dg5 18.Cf1 (18.Cf3 Axf2+ 19.Rxf2 Dg6+) 18...Axf2+ 19.Rxf2 dxc4? Alekhine; 16.cxd5! Axd5! (16...exd5 17.Cf3) 17.Ce4= Alekhine (17.e4 Cxf2 18.Txf2 Axf2+ 19.Rxf2 Db6+ 20.Rf1 Ab7!μ)] **16...d4!** **17.Txb7?** No previó la movida 18 negra, según Alekhine. El origen de las dificultades, Palau. [17.Ab4™ Axd2 18.Rxg2 Dc7? Alekhine, Palau.] **17...Txb7 18.Axb7** "Casi puede decirse que la próxima movida de las negras se cae de madura. El enroque blanco ha quedado debilitado y Alekhine se encarga de demostrar su fragilidad con una maniobra correcta y ganadora en todas sus variantes". **18...Cxf2!** (!) Palau. "Elegante y decisivo" [La directa 18...dxc3 no alcanza según el ruso, por 19.Ce4= Alekhine: Continuando un poco las variantes se confirma dicha opinión. 19...Cxf2 20.Cxf2 Axf2+ 21.Rxf2 Db6+ 22.c5 Dxb7 23.Dc2 Db2 24.Tc1 Dxa3 25.Dxc3 Dxc3 26.Txc3?] **19.Rxf2** Las demás jugadas pierden. [19.Txf2? dxc3+-; 19.Da1 dxc3 20.Cb3 Cg4+ (RR20...Ae3! 21.Ac6 Dc7+-) 21.Cxc5 Dd4+- Alekhine RR22.Rh1 Dxc5 23.Dxc3=; 19.Aa5 Cxd1 20.Axd8 d3+ 21.e3 Cxe3+- Alekhine] **19...dxc3+ 20.e3** [20.Re1 cxd2+ 21.Dxd2 Db6+- -> Alekhine] **20...cxd2 21.Re2 Db8 22.Af3 Td8 23.Db1 Dd6** Para obligar al avance del P y quedarse con la casilla que apoya el P libre. **24.a4 f5 25.Td1 Ab4 26.Dc2 Dc5 27.Rf2 a5 28.Ae2 g5 29.Ad3 f4**



"Y las blancas se excedieron en el tiempo de reflexión. [29...f4! 30.Axh7+ Rh8 31.De4 Dxe3+ 32.Rg2 f3+ 33.Rh3 De2 34.Dg6 g4+ 35.Rh4 Ae7+ 36.Rh5 Dxd2+- Alekhine] **0-1**

**Rubinstein, A - Alekhine, A [A46]**  
**Dresden, 1926**  
**[Alekhine]**

Otra vez Alekhine le endilga un premio a la brillantez al polaco Akiba Rubinstein. **1.d4 Cf6 2.Cf3 e6** [2...b6 3.Af4 Aa6 4.h3 e6 5.Cbd2 c5 6.e3 Axf1 7.Cxf1 Ae7 8.C1d2 d5 9.c3 0-0 10.Ce5 Cfd7 11.Dh5 cxd4 12.exd4 Cxe5 13.dxe5 De8 14.De2 Da4 15.Ag3 Da6

16.f4 Dxe2+ 17.Rxe2 Cc6 18.Cf3 Tfc8 19.Tac1 b5 20.Thd1 a6 21.Af2 Ca5 22.b3 Tab8 23.Cd4 Cc6 24.Rd3 Cxd4 25.Axd4 a5 26.Tc2 Tc6 27.g4 Tbc8 28.Ta1 Aa3 29.Tf1 Ac5 30.Ta1 Axd4 31.Rxd4 a4 32.Rd3 h6 33.Tf1 1/2-1/2 Gasic,B-Votruba,P/Budapest 1982/Infobase 2003 (33)] 3.Af4 b6 4.h3 "No era necesario impedir Nh5 del negro ahora. El debilitamiento de la casilla g3 me hizo pensar en un sistema de desarrollo un tanto insólito, pero como quedó probado luego, resultó ser muy eficiente". [4.e3 Es posible.; 4.Cbd2 Sistema Pereyra-Londres; 4.c4 Ab7 5.Cc3=] 4...Ab7 [4...Aa6 5.Cbd2 Ae7 6.c3 0-0 7.e3 Axf1 8.Cxf1 d5 9.a4= De Boer-Engqvist, 1988; 4...Ch5 5.Ah2 Euwe] 5.Cbd2 Ad6! Alekhine mues tra el camino. El Alfil blanco no tiene buen lugar ahora: si toma refuerza el centro, si juega 6. e3 la movida 4. h3 es una pérdida de tiempo y si mueve 6. Ag5 luego de 6...h6 debe entregar la pareja de alfiles. 6.Axd6 [6.e3 Axf4?; 6.Ag5 h6?] 6...cxd6 7.e3 0-0 8.Ae2 La idea es si el negro juega Ne4 poder tomar con el N y no con el B; por esto no desarrolla a Bd3. [8.Ad3!? /Ac4 Tartakower, ?! Alekhine 8...d5] 8...d5! 9.0-0 Cc6 10.c3 [10.Ce5 Ce7! Alekhine] 10...Ce4!f Las negras se hacen con la mano. 11.Cxe4 dxe4 12.Cd2 f5 Es notable el juego de Alekhine, siempre buscando lo más incisivo. 13.f4 g5! Aprovechando la desarmonía de las piezas de Rubinstein, Alekhine echa todo a la caldera, pero la variante es peligrosa. 14.Cc4 d5 15.Ce5 Cxe5! [15...gxf4?! 16.Cxc6 Axc6 17.Txf4? Alekhine] 16.dxe5 [16.fxe5 Tf7 (16...f4 Alekhine 17.Dd2! NR) 17.a4 De7 18.a5 b5 (18...Taf8 19.axb6 axb6 20.Ta7?) 19.Axb5 Taf8 20.a6 Ac8+] 16...Rh8 17.a4? [17.g3 Alekhine] 17...Tg8 18.Dd2 gxf4! Justo a tiempo! 19.Txf4 [19.exf4 Dh4 /20... Tg2!, 20... Dh3] 19...Dg5 20.Af1 Dg3! Obligando a Kh1 y con miras a la jugada 23. 21.Rh1 Dg7! 22.Dd4 Aa6 23.Tf2™ Dg3!µ Por esto es bueno la movida 20 negra. 24.Tc2 [24.Rg1 Axf1 25.Rxf1 Dh2! 26.Td1 Taf8 27.-- ...f4µ Pachmann] 24...Axf1 25.Txf1 Tac8 /26... Tc4+ Alekhine 26.b3 Tc7 27.Te2 Tcg7 28.Tf4 Tg6! Alekhine da esta secuencia. En algunas bases de datos hay aquí una repetición de jugadas que el Campeón Mundial no reconoce. 29.Db4 [29.Dd1 Th6 30.b4 (30.c4 d4) 30...Dg7 31.Dd4 Tc8µ Alekhine] 29...Th6 30.h4 Obligado 30...Dg7! [30...Txb4+?!µ] 31.c4 [31.Dd6 Tg6 32.Tf2 f4 33.exf4 e3+ Alekhine] 31...Tg6 32.Dd2 Tg3! 33.De1?! Alekhine deja pasar esta movida. Pero la lucha era muy complicada aun contra [33.cxd5! según él debería seguir 33...Th3+ pero no es claro cómo se gana. 34.Rg1 Dg3 35.Te2 exd5 36.e6 Dxe3 37.Dxe3 Txe3 38.Txf5 d4 39.e7 Te1+ 40.Rh2+.; A 33.cxd5 lo correcto es 33...exd5! 34.Tf2 (34.Dxd5 Th3+ 35.Rg1 Dg3 36.Txf5 Dh2+ 37.Rf1 Dh1+) 34...Th3+ 35.Rg1 Dg3 ganando.] 33...Tgx2 Abandonan [33...dxc4] 0-1

#### Stahlberg, G - Alekhine, A [E23]

Hamburgo, 1930

[Palau, LA & González, JA]

Esta partida conquistó el premio de brillantez en el Torneo de Hamburgo de 1930. 1.d4 Cf6 2.c4 e6 3.Cc3 Ab4 4.Db3 [Se suele preferir la continuación de Capablanca 4.Dc2 ] 4...c5 5.dxc5 Cc6 6.Cf3 Ce4 7.Ad2 Cxc5

8.Dc2 f5 9.a3 Axc3 10.Axc3 0-0 11.b4 Ce4 12.e3 [El mejor procedimiento parece ser 12.Ab2 que por primera vez adoptó Euwe, en Amsterdam 1933. Puede seguir: 12...d6 13.e3 e5 14.Ae2 Ae6= como se ha jugado en muchas partidas] 12...b6 13.Ad3 [Al comentar esta partida, indico Alekhine que ahora no sería prudente para las blancas seguir con 13.Ab2 a causa de 13...Ab7 14.Ad3 De7! 15.Axe4 fxe4 16.Dxe4 Cxb4 17.Dxb7 Cd3+] 13...Cxc3 14.Dxc3 Ab7 15.0-0 Ce7= 16.Ae2 Preparando la ocupación de la columna abierta "d". 16...De8 17.Tfd1 Td8 18.a4?! Acerca de esta jugada dijo Alekhine que permite a las negras cimentar un buen ataque y que por tal razón era preferible: [18.De5 con esta probable variante: 18...f4! 19.Dc7 (19.exf4? Cg6 20.Dc7 Cxf4) 19...Axf3 20.Axf3 fxe3 21.fxe3 Cf5 Aunque en la presente variante no habrían tenido tiempo las blancas de explotar las debilidades que se advierten en el flanco dama de las negras, habrían resuelto el problema fundamental de proteger al rey] 18...f4! Las negras inician ahora un ataque que, como se verá por la prosecución del juego, tiene extraordinaria fuerza. 19.a5 fxe3 20.Dxe3 Cf5 21.Dc3 y entrar luego con la torre en a7, con gran fuerza 21...d6! 22.axb6 axb6 23.Ce1 Con el avance del peón d7-d6 las negras neutralizaron la amenaza del adversario. [En efecto, si ahora 23.Ta7 seguiría 23...Td7 amenazando ganar material con Bxf3] 23...e5 24.Ta7 Cd4! Importante jugada intermedia para vigorizar el ataque. [Con su anterior jugada las blancas habían explotado la circunstancia de que contra la respuesta 24...Td7 las blancas tendrían ahora una buena oportunidad de contraataque por medio de 25.c5] 25.De3 Td7 Amenazando ganar la calidad con Bf3. 26.Ta2 Tdf7 27.f3 Tf4 28.Ad3 Dh5. Las negras amenazan jugar ahora 29... e5-e4. 29.Af1 Dg5! Amenazando ganar con ... Rxf3! 30.Tf2 Parando la mencionada amenaza. 30...h6! Simple jugada que encierra nuevamente la grave amenaza 31... Rxf3 32. Qxg5 Rxf2, etc. 31.Rh1 [Si 31.Dd2 Alekhine indico la siguiente forma de ganar: 31...Axf3 32.Cxf3 Cxf3+ 33.Txf3 Txf3 34.Dxg5 Txf1+ 35.Txf1 Txf1+ 36.Rxf1 hxg5 37.Re2 Rf7 38.Rf3 Re6 39.Re4 b5 con un final netamente superior para las negras] 31...Txf3 [31...Txf3 32.Dxg5 (32.Txf3 Dxe3 33.Txe3 Txf1#) 32...Txf2!] 0-1

#### Alekhine, A - Fine, R [C90]

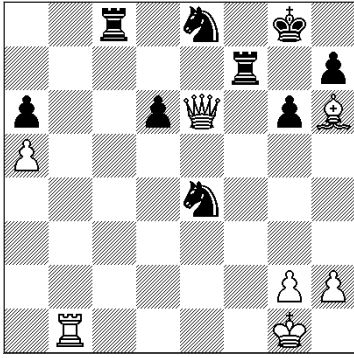
Hastings, 1936

[Kotov, Alexander]

Uno de los ejemplos más hermosos de sacrificio de peón para conseguir mejor disposición de piezas, puede verse en la siguiente partida de Alekhine, jugada por él con mucho ingenio y gran energía, en el torneo de Hastings de 1937. Es interesante mencionar que antes de empezar esta partida, Alekhine tenía medio punto menos que su rival en el cuadro de posiciones y, por lo tanto, necesitaba ganar para conquistar el primer puesto del certamen. Y entonces Alekhine, ocurre, como en muchas otras ocasiones, a su temible arma, el sacrificio de peón. 1.e4 e5 2.Cf3 Cc6 3.Ab5 a6 4.Aa4 Cf6 5.0-0 Ae7 6.Te1 b5 7.Ab3 d6 8.c3 Ca5 9.Ac2 c5 10.d4 Dc7 11.Cbd2 0-0 12.Cf1 Ag4 Alekhine opinaba que esta jugada y el

siguiente cambio del alfil por el caballo de f3 de las blancas, ofrece a estas buenas perspectivas de ataque en el flanco rey. [A su juicio, el mejor plan defensivo habría sido 12...Ad7 y luego 13... Tfc8 y 14... Af8.] 13.Ce3 Axf3 14.Dxf3! [Es bueno también 14.gxf3 para luego crear amenazas en la columna abierta. Sin embargo, Alekhine considera a la jugada hecha como más fuerte aún] 14...cxd4 15.Cf5 [También la simple continuación 15.cxd4 exd4 16.Cf5 daba al blanco buena posición. Por ejemplo: 16...Dxc2 17.Cxe7+ Rh8 18.Cf5 amenazando 19.Cxg7 y 20.Ah6+.] 15...dxc3 16.Dxc3! Tfc8! 17.Dg3 [Luego de 17.Cxe7+ Dxe7 18.Dxa5 quedaba atacado el alfil blanco de c2.] 17...Af8 18.Ad3 Cc6 19.Ag5 Ce8 #

A cambio del peón sacrificado, las blancas tienen dos alfiles activos y están ejerciendo presión sobre el flanco rey negro. 20.Tac1? Grave pérdida de tiempo. [Había que jugar 20.Tad1 y luego 21.a3 y Ab1-Aa2. Alekhine acierta más tarde con este plan, pero ya había perdido algunas jugadas.] 20...Db7 21.a3 g6 Las negras resuelven desalojar el caballo de la casilla f5 y, luego de apoderarse del cuadro d4, empezar operaciones en el ala dama. [Quizás era mejor 21...Tc7 ] 22.Ch6+ Axb6 23.Axb6 Cd4 24.Tcd1 b4 25.f4! exf4 [La jugada de Fine es mejor que 25...f6 26.f5! con gran ventaja blanca.] 26.Dxf4 bxa3 27.bxa3 Tc3! Interesante combinación ideada para contrarrestar 28.e5. 28.Df2! [Si 28.e5 seguiría entonces 28...Txd3] 29.Txd3 Ce2+ 30.Txe2 Db1+ 31.Rf2 Dxd3 32.e6 Df5 33.Dxf5 gxf5 34.e7 f6 con un probable empate.] 28...Ce6? El error de Alekhine en la jugada veinte ha permitido a las negras reagruparse para la defensa. [Y ahora la correcta continuación 28...Cc6 29.Ac1 Ce5 30.Af1 les daba posición prometedora.] 29.a4 Tac8 Esto no hace más que debilitar el peón de a6. [Según Alekhine, la torre de c3 debía repliegarse a c8: 29...Tcc8 ] 30.Tf1! Sacando inmediato provecho de la debilidad del peón a6 negro. Ahora amenaza 31. Axa6. De repente el ataque blanco se ha vuelto peligrosísimo. 30...T3c7 31.Tb1 Dc6 32.a5! Las blancas, además de su posición amenazadora en el flanco rey, han logrado fuerte ataque en el ala dama: amenazan 33.Tb6. Un bonito ejemplo del arte de Alekhine de atacar en ambos flancos a la vez. 32...Cc5? Conduce a un remate rápido, pero la posición negra ya es muy difícil. [Si 32...Ta8 (lo mejor), seguiría 33.Tbc1 y luego 34.Ac4 con fortísima posición de ataque.] 33.Ac4 Dd7 [No se puede 33...Cxe4 34.Axf7+ Rh8 35.Dd4+ ganando.] 34.Da2! Cxe4 35.Txf7 Dxf7 36.Axf7+ Txf7 37.De6! Y negras abandonaron. 1-0



---

## NUESTRO CÍRCULO

Director : Arqto. Roberto Pagura  
[ropagura@ciudad.com.ar](mailto:ropagura@ciudad.com.ar)  
(54 -11) 4958-5808 Yatay 120 8ºD  
1184. Buenos Aires - Argentina

---