

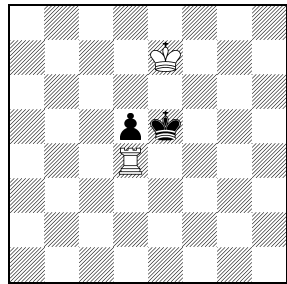
Rétiho rébus vyřešen?

Emil Vlasák a Michal Hlinka

Richard Réti, jeden z nejsilnějších hráčů své doby, zanechal nesmazatelnou stopu také v šachové studii hned několika skvělými nápady. Jedním z nejcitovanějších kousků – hned po nezapomenutelné pěšcovce – je jiná čtyřkamenová pozice.

Bílý musí bezpodmínečně udržet opozici králů, proto vyhrává jediné paradoxní ztráta tempa **1.Vd2!! d4 2.Vd1!!** se vzájemným zugzwangem. Bohužel ale také **1.Vd3!!** se stejnou ideou. Nejen krásný nápad, ale i dvojnásobná možnost hned v prvním tahu, udělaly z diagramu jednu z nejdiskutovanějších studií šachové historie.

Richard Réti
Hastings and St. Leo. Post 1923
Münchner N. Nachrichten 1928



36 bílý vyhraje 2+2

Duál nebo vedlejší řešení?

Jak závidu v Rétiho studii vůbec pojmenovat? Jindřich Fritz v „Moderní šachové studii“ 1951 píše: „*Tu mluvíme buď o vedlejším řešení, lze-li studii začít též jiným tahem, než autor zamýšlel, nebo o duálu, je-li tato možnost v jiném než prvním tahu.*“ Tento citát jasně ukazuje, jaký vliv měl na šachovou studii příbuzný obor matových problémů. Problémy jsou obvykle „krátkometrážní“ a úvodník proto mává klíčový význam; koneckonců anglicky se řekne prostě „the key“, klíč. Ve studii tomu ale zdaleka tak není. Značně se cení výchozí pozice bez viditelného napětí, kde zápletka vygraduje až po několika „obyčejných“ tazích a úvodník může být docela dobře jedním z nich. Není tedy důvodu, aby byl posuzován nějak výjimečně.

Sám Fritz v dalším textu knihy „úlohovou“ terminologii zpochybňuje a dnes už nikdo nepochybuje, že ve studii je třeba pojmy chápat trochu jinak. Duál od vedlejšího řešení odlišujeme podle toho, jak moc se druhá cesta liší od autorské ideje. Jako vedlejší řešení chápeme stav, kdy je možno cíle dosáhnout zcela jiným způsobem, byť třeba až v desátem tahu. Duálem naopak rozumíme jen drobnou odbočku nebo přehození tahů, které nakonec vedou zpět k autorskému záměru. „Malá encyklopedie šachu“ (1989) nebo Dragounův „Slovník pojmů kompozičního šachu“ (1997) už mezi problémem a studii správně rozlišují.

Dvojnásobnost v Rétiho studii, i když je hned v prvním tahu, není tedy vedlejším řešením, ale jen duálem. Tak nějak to snad Réti chápal a tím skutečně předběhl dobu; nicméně ani duál není neškodný.

Názory autorit

Artur Mandler píše: „*Tato studie je vlastně podle všeobecně uznávaných hledisek nekorektní. Ale že se Réti přece rozhodl pro tuto pozici, ačkoliv měl k dispozici několik korektních, je důkazem jeho geniality. Vedlejší řešení mu nevdalo, podle jeho názoru je nutno dívat se na první a druhý tah bílého jako celek a žádné jiné zpracování nebylo tak výrazné jako tento čtyřkamenáč.*“ („Studie“, 1970)

Hráči dávali obvykle Rétiho za pravdu; velmistr Spielman se nechal slyšet, že „*ani jeden šachový mistr by nenašel řešení při partii.*“ Značně chladnější je Kasparjan: „*Nehleď na to, že ve studii jsou možné dva první tahy bílého, Réti považoval tento nedostatek za přípustný.*“ („Razvítije etjudnych idej“, 1979)

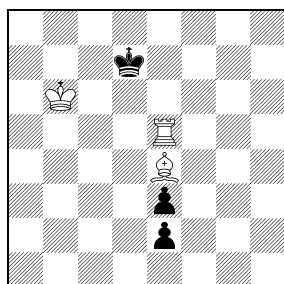
Stanislav Nosek, rozhodčí skladatelské soutěže Československý šach 2009-2010, vidí věc ryze pragmaticky: „*Kdyby Réti tento tempový duál (o kterém věděl) opravil, udělal by větší chybu. Studie by se rozhodně nestala tak slavnou.*“

Michal Hlinka upozorňuje na skutečnost, že teze o neškodnosti Rétiho duálu byla tak často opakována celým generacím studiářů, že se stala jakýmsi etalonem, i kdyby byla nesprávná.

Genialita nebo slabší technika?

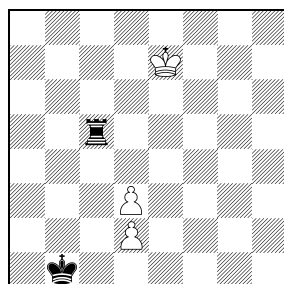
Připomeňme si jinou hezkou studii, kde Réti porušil pravidla. Řešení diagramu 37 je **1.Sf5+** Ale ne **1.Sc6+**? Kd6 **2.Vxe3 e1D 3.Vxe1** pat.

R. Réti
Kölnische Volkszeitung 1928



37 bílý vyhraje 3+3

A. Mandler
Prager Presse 1932



38 bílý remizuje 3+2

1...Kd8! Připravuje další pat po **2.Vxe3? e1D 3.Vxe1**, bílý však má překvapující výhru. **2.Sd3!! e1D 3.Sb5!** s matem.

Duál 2.Sd7! Réti zřejmě nepřehlédl, protože je uveden v Mandlerových „Sämtliche Studien von Richard Réti“ hned v roce 1931. Zřejmě ho tedy i zde považoval za nezbytného soupeřníka krásné pointy. Rinck však už v roce 1935 ukázal, že v tomto případě nejde o genialitu, ale prostě o nedodělek. Studie se totiž dá lehce opravit přemístěním věže na f4, kdy vyjde pouze efektní **Sd7**. Jinou možnost demonstroval v roce 2005 Harold van der Heijden; přemístění věže na f6 naopak ponechává jen původní Rétiho řešení **Sd3** a zamezí tahu **Sd7**.

Verze a pokusy o potlačení duálu

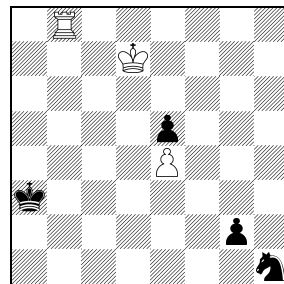
Četi jsem kdysi v dobových materiálech (bohužel je nemohu dohledat), že Mandler hledal opravu Rétiho studie několik let. Zřejmě marně, protože jediným výsledkem je následující studie, která je sice čistá, ale zcela chybí nejdůležitější tempový motiv.

38: 1.Ke6! Vc6+ 2.Ke5! Vc8 3.d4 Ve8+ 4.Kc5! Vd8+ 5.Kc4! Kc2 6.d5 Kxd2 7.Kd4! Ke2 8.Ke4! Kf2 9.Ke5 Ke3 10.d6.

Mandlerovo tvrzení, že Réti měl k dispozici několik korektních verzí, je tedy spíš řečnickou fabulací. Korektní verze jistě existovaly, ale chybělo jim to nejdůležitější.

S. Tkačenko

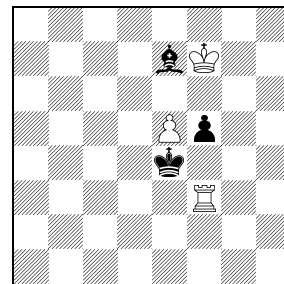
Šachm. poezia 2005, sp.p.zm.



39 bílý vyhraje 3+4

Autor neznámý

zdroj neznámý (HHdbIV)



40 bílý vyhraje 3+3

Jiným pokusem je zmírnit účinek duálu jeho odsunutím z prvního tahu.

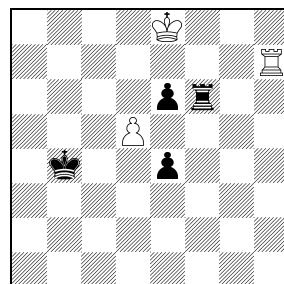
39: 1.Vg8 Jf2 2.Vg3+! Kb4! 3.Vxg2 Jxe4! 4.Vg4 Kc5 5.Vxe4 Kd5 6.Ve2(3)! Studie Jaroslava Pospíšila na podobné téma dostala pochvalnou zmínku v Československém šachu 2009-10 (viz 2/2011, str. 54).

Podle mých znalostí existovala dosud jediná korektní verze s tempem věže, navíc málo známá. Nejasné je i její autorství. Tady idea **40: 1.Vf2!! Kxe5 2.Kxe7 f4 3.Vf1!** vychází naprosto čistě za cenu, že je poněkud zastíněna vedlejšími možnostmi, které vznikají po ústupech střelce. Například **1...Sc5 2.Vc2 Sa3 3.Vc3 Se7 4.Kxe7 Kxe5 5.Kf7** nebo **1...Sh4 2.e6 f4 3.Vh2 Sg5 4.Vh5 Sd8 5.Vh8 Sg5 6.Vf8 Ke3 7.Kg6 Se7 8.Vf7 Sd8 9.Kf5**.

Nová verze bez duálu

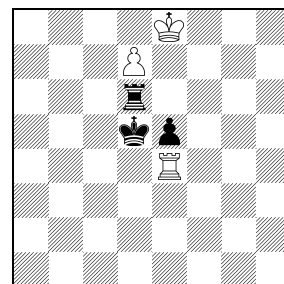
Michal Hlinka: Tato rekapitulace ukazuje, že je vždy mnohem snazší hledat důvody, než způsoby. Dostal jsem do rubriky originál, který do polemiky o duálu vnáší nový argument. Autoři „jedno duše“ našli pozici, kde duál není. Jejich „nachodku“ bych přirovnal k objevení Kolumbova vejce.

Richard Becker a Iuri Akobia
originál



41 bílý vyhraje 3+4

Richard Becker a Iuri Akobia
pozice po 4...Kd5



42 bílý vyhraje 3+3

41: 1.d6 e5 Po **1...Vg6** vyhrává odříznutí krále **2.Vc7!**, které má trvalý a rozhodující účinek, například **2...e5 3.d7 e3 4.Ke7 Vg8 5.Vc8 Vg7+ 6.Ke6 Vxd7 7.Kxd7 e2 8.Vc1+-**. **2.d7 Vd6 3.Vh4 Kc5 4.Vxe4 Kd5** a přicházíme k jádru skvělého objevu (viz diagram 42). **5.Ve2!! Vxd7 6.Kxd7 e4 7.Ve1!** Jádro pudla je **5.Ve3? e4!** a chybí možnost **6.Vd3+**.

Závěr

Nová verze Rétiho schématu bez duálu je krokem vpřed, ale polemiky nekončí. Co vlastně váží víc, formální dokonalost nebo jednoduchost pozice a výraznost ideje? Zatímco autoři článku fandí opravě, Jaroslav Polášek dává jednoznačně přednost původní Rétiho verzi (viz jeho následující článek). A protože jistě nezůstane s takovým názorem osamocen, Rétiho studie v pokladnici studiového umění pravděpodobně přežije.

O smyslu studie

Jaroslav Polášek

Předchozí článek se dotýká základní otázky smyslu a estetiky studie. Proto se nejprve podívejme na definici studie. Jindřich Fritz se ve své „Moderní šachové studii“ (1951) pokusil studii definovat jako útvar umělecký, který předvádí rozpor s teorií koncovky. Dnes už je ale jeho kniha překonaná, byť ve své době razila cestu.

Inklinuji spíše k Rétiho volnější definici studie jako „končící hry o pozoruhodném obsahu“ (důraz je kladen na mimořádný obsah, o koncovku dnes už jít nemusí). Poutavě o tom píše Miroslav Havel (Národní osvobození 1931, zkráceně cituji z Kalendovského knihy „Richard Réti – šachový myslitel“, Olympia 1989, str. 324): „Réti nesdílel obecné hledisko na korektnost studie a klade důraz především na to, aby k cíli vedla jediná metoda; nevadil mu ani případ, kdy tato metoda připouští dva různé úvodní tahy. Podle Rétiho miněni ublížila vývoji studií bezdůvodná a automatická aplikace pravidel úlohové skladby. Byl-li však Réti liberálními ohledně formálních požadavků, tím přísněji se stavěl k otázce, kdy lze obsah studie považovat za hodný pozornosti. Shledával šach sám o sobě natolik zajímavý, že dílu, které se nepovzneslo něčím neobyčejným nad průměr partiové zajímavosti a nesnadnosti, odpíral název studie.“

Trefně se k tématu vyjádřil Emil Vlasák: „Dnešní definice studie by měla být rozsáhlejší. Může například hráče překvapit (řešitelský oříšek) nebo poučit (ve Fritzevém smyslu), může hráče duševně povznést nebo pobavit (jako když si přečte dobrou knihu), rozveselit. Jen ho nesmí nechat lhostejným.“

Studie 41 Beckera a Akobii je sice formálně dokonalá, ale podle mého názoru původní Rétiho ideu nevylepšuje, ale spíše rozměňuje. Ztrácí se jednoduchost, výraznost a bezprostřední souvislost mezi prvním a druhým tahem.

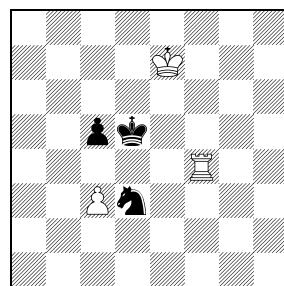
Ale názory se různí, Emil Vlasák se mnou nesouhlasí a argumentuje: „Pokud by byla (Rétiho) studie určena jen k předvádění hráčům pro jejich poučení, pak by to bylo skutečně skvělé. Ale studie je primárně určena řešitelům a takový duál v prvním tahu je rána pod pás.“

Tomu ale nevěřím. Tuhle Rétiho studie jsme často předkládali k řešení mladým nadějným hráčům. Nikdo se nepohoršil nad tím, že vyhrává také 1.Vd3. Z hlediska praktického hráče (a asi i řešitele studie) je podstatné objevit zugzwang a zjistit, že nejde 1.Vd1. Pak už zahráje automaticky 1.Vd2 a nezapomíná se tím, zda náhodou také nejde 1.Vd3 se stejnou ideou. To je také jeden z důvodů, proč Rétiho studii nepovažují za nekorektní.

Více si cením následujících autorových zpracování Rétiho motivu:

Benkő v 43 cituje Rétiho studii ve svůdnosti. Po 1.c4+! Ke5 zdánlivě logické 2.Vh4?! Jb2? 3.Kd7 Jxc4 4.Vxc4 Kd5 vede do Rétiho studie č. 36 (pozice je posunuta o sloupec vlevo) 5.Vc2(c3)! +- Černý se ale překvapivě zachrání po 2...Je1! 3.Kd7 Jf3! 4.Vg4 Kf5! s dalším Je5+ a Jxc4= K vyhře vede paradoxní ztráta tempa 2.Vg4! Jb2 3.Vh4! Po 3.Kd7? Kf5! 4.Vh4 Kg5! 5.Ve4 Kf5! by vznikla poziční remíza. 3...Jxc4 4.Vxc4 Kd5 5.Vc1! c4 6.Kd7 Kc5 7.Kc7! a černý je v Rétiho zugzwangu.

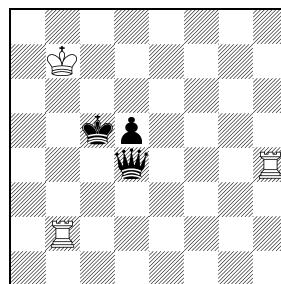
Pál Benkő
Magyar Sakkelet 1986, 1. cena



43 bílý vyhraje 3+3

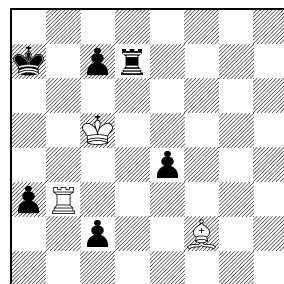
David Gurgenz, pověstný svou excelentní technikou, našel jiný způsob, jak zdůraznit klíčový zugzwang. 44: Nabízející se 1.Vc2?! Dc4 2.Vhxc4+ dxc4 3.Vc1 Kb5 4.Kc7 Kc5! vede jen k remíze. Správné je 1.Vb5+! Kxb5 2.Vxd4 Kc5 3.Vd1! d4 4.Kc7 Kd5 5.Kd7! a vyhraje.

David Gurgenz
Lenin MT 1990, 2. cena



44 bílý vyhraje 3+3

David Gurgenz
Řízké šachmaty 1990



45 bílý vyhraje 3+6

Zaujala mne i řešitelsky přitažlivá studie 45: 1.Kc6+ Ka8 2.Vxa3+ Kb8 3.Kxd7 c1D 4.Vb3+ Ka8 5.Kc8! c5 6.Se3! Da1 7.Vb8+ Ka7 8.Sxc5+ Ka6 9.Va8+ Kb5 10.Vxa1 Kxc5 11.Kd7 Kd5 12.Ve1! Ke5 13.Ke7! a vyhraje.

Tyto studie dobře ukazují cestu, jak obohatit a rozvinout práce našich předchůdců.



Výhradní zastoupení firmy CONVEKTA Ltd. pro Českou a Slovenskou republiku

Růžena Příbylová, Kukelská 904/3-113, 19800 Praha 9, tel./fax 223 007 694, mobil 777 071 192
e-mail orbis64@login.cz, www.chessacademy.cz

NOVINKY

Nová verze databázového systému Chess Assistant 11 a Rybka 4 umožňuje rychlé vyhledávání v databázích, rozšířené analytické funkce a databázi 4600 tisíc partií. Mega verze umožňuje týdenní aktualizace partií, obsahuje motor Deep Rybka 4, Gold Nalimov tablebases a Encyklopedii 2010.

Možnost upgrade ze starších verzí.



Chess Assistant 11 Starter, Rybka 4

1990 Kč

Chess Assistant 11 Mega, Deep Rybka 4

2990 Kč

Hrací program

Rybka 4 Aquarium

1250 Kč