

Staré idey a nová inšpirácia

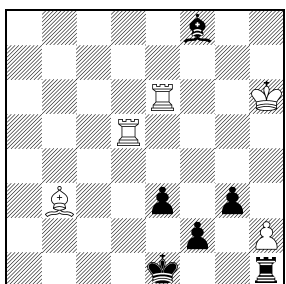
Jednou z možností, ako získať námety na novú tvorbu štúdií, je čerpať zo starej, či už svojej, alebo cudzej tvorby. Je tu niekoľko možností, napríklad opraviť, ideovo a konštruktívne vylepšiť staré skladby, respektíve tie nás môžu inšpirovať k úplne novej myšlienke, ktorá s pôvodnou ani nemá nič spoločné. Občas, po rokoch, nie sme spokojní so spracovaním niektorých svojich ideí a znovu sa pokúsime ich vylepšiť.

Pravda-Tirnavia 1985-6, 1. c.ena, Kf5, Vf6, Vf1, Sb3, Ph2 – Ke2, Vh1, Sc5, Pe3, g2 (5+5), = 1.Sc4+ Kd2 2.Kg4!! e2 3.Sxe2 Kxe2 4.Vg1! Sxg1! (4...Vxg1?! 5.Kg3! Se3 6.Ve6! a čierny nemôže svoju materiálnu prevahu uplatniť) 5.Kg3 Vxh2 6.Vg6! Kf1! 7.Vg4! zugzwang – pozíčná remíza (nestačí napr. 7.Vg8? pre Vh8! -+), alebo 5...Sd4 6.Kxg2 Vg1+ 7.Kh3! Sxf6 pat.

So spracovaním idey som nebol spokojný, najmä preto, že sa mi nepodarilo pohnúť pešiakom g2. Pozícia mi stále „ležala“ v žalúdku a konečne v roku 2003 som našiel uspokojivé riešenie.

M. Hlinka

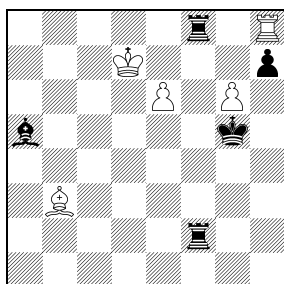
Pravda-Tirnavia 2005-6, 1. c. rekonštrukcia Čs. šach 2003



69 biely remizuje 5+6

M. Hlinka a E. Vlasák

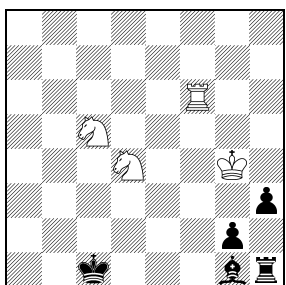
Neidze 70-JT 2007, téma 1.-2. č. uz.



70 biely vyhrá 5+5

M. Hlinka a E. Vlasák

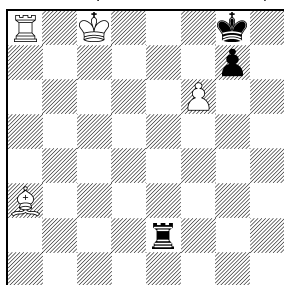
Matouš 60-JT, 1. č. uz.



71 biely remizuje 4+5

M. Hlinka a E. Vlasák

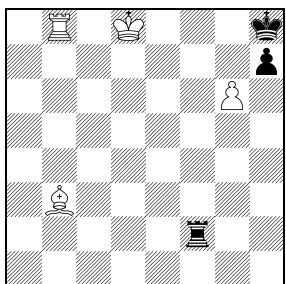
originál (pozícia A - dvojča)



72 biely vyhrá 4+3

M. Hlinka a E. Vlasák

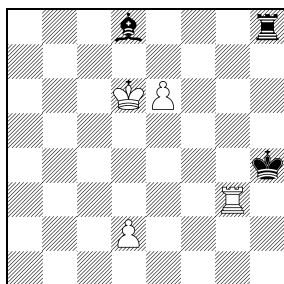
originál (pozícia B - dvojča)



73 biely vyhrá 4+3

J. Pospíšil, Praha

originál podľa M. Fila



74 biely vyhrá 4+3

69 1.Kh5!! (1.Kg5? f1D 2.Vd1+ Ke2 3.Vxf1 g2 4.Sc4+ Kd2 5.Vef6 Se7! -+; 1.Kg6? f1D 2.Vd1+ Ke2 3.Vxf1 g2 4.Sc4+ Kd2 5.Vef6 Sc5 6.Vf6S Sb6! -+) 1...f1D 2.Vd1+ Ke2 3.Vxf1 g2!! (3...Vxf1 4.Sc4+ Kd2 5.Sxf1 gxh2 6.Sg2 =) 4.Sc4+ Kd2 5.Vef6 Sc5 6.Kg4 (alebo 6.Kh4) 6...e2 7.Sxe2 Kxe2 8.Vg1! Sxg1! 9.Kg3 Vxh2 10.Vg6 Kf1 11.Vg4 pozíčná remíza, alebo 9...Sd4 10.Kxg2 Vg1+ 11.Kh3 Sxf6 pat. K pôvodnej pozícii som pridal len jedného čierneho pešiaka a podarilo sa mi obsah rozšíriť až o 7 pol-tahov! Žiaľ, Emil Vlasák ideu vyvrátil: 8...Vxg1!! 9.Kg3 Sd4! 10.Va6 stĺpec f je pre vežu neudržateľný (10.Ve6+ Kf1 11.Vc6 Sf2+ 12.Kf3 Vh1 -+; 10.Vf7 Se5+ 11.Kh3 Vf1; 10.Vf5 Vf1 -+) 10...Se5+ 11.Kh3 Sf4 12.Va3 Kf2 13.Va2+ Kf3 14.Va3+ Se3 15.Va2 Sc5! 16.Vc2 Sd4 17.Va2 Sc3! tempo, 18.Vc2 Se5 19.Va2 Vc1! 20.Vxg2 Vc7 21.Vg4 Sf4 22.Vh4 Vc2 -+. V ďalšom sú štúdie s inšpiráciou z nekorektnej štúdie.

70 1.g7 Sb4 2.e7 Sxe7 3.Kxe7 Vg8 4.Vxg8! (tematická zvodnosť 4.Sxg8?! spĺňa podmienku tematickej súťaže „Štúdia v štúdií“ – idea je zo 69, 4...Kg6 5.Vxh7 Vg2! 6.Kf8! Vg5!! = VZ) 4...Kg6 5.Sc4! (5.Se6? Ve2! =; 5.Sd5? Ve2+ 6.Kf8 Vf2+ 7.Ke7 Ve2+ 8.Se6 Ve1 =) 5...Vf3! 6.Sd5! Va3! 7.Sf7+ (k rovnakému výsledku privedie komplikovanejšie 7.Se4+ Kh6 8.Sf5! Va6! 9.Kf7 Va7+ 10.Kf6 Va6+ 11.Se6 Va7 12.Sc4 atď.) 7...Kh6 8.Se6! Kg6! 9.Sf5+ Kh6 10.Kf6 Va6+ 11.Se6 Va7 12.Sc4! Vc7 13.Sd5! Va7 14.Sc6!! Čierna veža je vytempovaná, na 14...Vc7 už nasleduje 15.Se4 +, napr. 15...Va7 16.Vb8 Vxg7 17.Vb1 Vg5 18.Vb7! Kh5 19.Vxh7+ Kg4 20.Sf3+ Kf4 21.Vh4+ +-.

71 1.Jd3+ Kd2! 2.Jf3+ Kxd3 3.Je1+ s rozvetvením A) 3...Ke2! 4.Jxg2! hxg2 5.Kg3 Vh2 6.Vg6! Kf1 7.Vg4! =, vzájomný zugzwang. Alebo B) 3...Kd2! 4.Jxg2! (tematická zvodnosť 4.Jf3+! Kd1! 5.Vd6+! Ke2 6.Jxg1+ Ke3!! 7.Kg3 h2 -+) 4...Sd4! 5.Va6! h2! 6.Kh3! Va1! 7.Vxa1 Sg1! 8.Vd1+! Kc3 9.Vd3+ Kb4 10.Vd4+ Kc5 11.Vh4 h1D 12.Kg3 Sf2+ 13.Kxf2 =. (Podrobné riešenie pozri v č. 6/2008).

A nakoniec sme ideu ešte spracovali s minimálnym materiálom vo forme dvojčky: 72 1.Kd7+ Kf7 2.Vf8+ Kg6 3.f7 Kf6! Černý dosáhl téměř pozíční remízy. Zajímavý tah 3...Vd2+ urychluje riešenie po 4.Ke8! Ve2+ 5.Se7 Vf2 6.Sd6 Vf1 7.Ke7 Ve1+ 8.Kd7 Vf1 9.Ke6. Podobné 3...Vf2 4.Ke8! Ve2+ 5.Se7. 4.Sb4! První fáze plánu spočíva ve vytesnení věže ze sloupce e a vybojování pole e6 pro krále. Jasná pozíční remíza vzniká po 4.Sd6? Vd2. 4...Ve3! 4...Ve4? 5.Sc3+ Kg6 6.Ve8. 5.Sc5! Vb3 Nešlo 5...Vd3+ 6.Ke8. Na e sloupci už se věž neudrží: 5...Ve4? 6.Ve8 nebo 5...Ve2? 6.Sd4+ Kg6 7.Ve8. 6.Sd4! Značnou ztrátu času znamená 6.Se7+ Kg6 7.Sd6 Kf6 8.Se5+ Kg6 9.Ke6 Vb7 10.Sg3 Vb6+ 11.Sd6 Vb7 12.Sc5 a jsme v hlavní variantě. 6...Kg6 7.Ke6 Zase jen oklikou jsou tahy 7.Ke7 Vb7+ 8.Ke6 Vc7 9.Se5 Vb7 10.Sg3 Vb6+ 11.Sd6 Vb7 12.Sc5 nebo 7.Se5 Va3 8.Ke6 Va6+ 9.Sd6 Va7 10.Sb8 Vb7 11.Sf4 Vb6+ 12.Sd6 Vb7 13.Sc5. 7...Vb7 Ve druhé fázi vytlačí bílý černou věž i ze 7. řady. 8.Sc5! Kritická pozice, přes kterou musí řešení projít. Věž je vytempována. 8...Vc7 9.Se7! Důležitý manévř s pointou 9...Vc6+? 10.Sd6 a konec 10...Va6 11.Vd8. 9...Vc1 Také po 9...Va7? přijde 10.Vd8. 10.Sd6! 10.Vd8? Ve1+ =. 10...Ve1+ 11.Se5 Vf1 Poslední šance, ale obrana na f-sloupci už nestačí: 12.Sxg7! Ve1+ 12...Kxg7 13.Vg8+. 13.Se5 a vyhraje (poznámky E. Vlasák).

73 Úvodní fáze jsou obdobné jako v pozici A. 1.Ke7+ Kg7 2.Vg8+ Kh6 3.g7 Kg6 Věž bude vytlačena z f-sloupce 4.Sc4! Vf3! 5.Sd5! Va3 a král obsadí pole f6. 6.Sf7+ 6.Se4+ je organický dvůl; má stejnou délku jako řešení a vede do stejné kritické pozice: 6...Kh6 7.Sf5! Va6! 8.Kf7 (delší je 8.Se6 Kg6 9.Sf7+ Kh6 10.Sc4 Vb6 11.Se6 Kg6 12.Sf5+ Kh6 13.Kf7 Vb7+ 14.Kf6 Vb6+ 15.Se6 Vb7) 8...Va7+ 9.Kf6 Va6+ 10.Se6 Vxg7 6...Kh6 7.Se6! Ale ne 7.Kf6? Vf3+ 8.Ke6 Vg3 9.Va8 Vxg7 10.Va1 Vg2. Ztrátou času je 7.Sd5 Vg3 8.Kf8 Vg1 9.Se6 Vf1+ 10.Ke7 Va1 11.Kf6 Va7. 7...Kg6! Nejsilnější obrana, šachy věží zkracují řešení. 8.Sf5+! Kh6 9.Kf6 Va6+ 10.Se6 Va7 Černý zaujal novou obranu na 7. řadě. Ve srovnání s pozicí A má ovšem pole navíc, takže se nedá vypudit a výhra bílého bude obtížnější. 11.Sc4! 11.Sc8 je výrazná ztráta času 11...Vc7 12.Sf5 Vc6+ 13.Se6 Vc7 14.Sd5 Va7 15.Sc6. 11...Vc7 11...Vb7? urychluje konec: 12.Sd5 Vc7 13.Se4. 12.Sd5 Vc7 13.Sc6! To je klíčové vytempování, věž musí na c7 13...Vc7 14.Se4 a v následujícím tahu nemůže dát šach na 6. řadě. 15...Va7 15.Vb8! Pointa; podobně vyhraje složitější 15.Vc8 Va6+ 16.Kf7 Va7+ 17.Kf8 Vxg7 18.Vc6+. 15...Vxg7 16.Vb1 Vg5 17.Vb7 Také 17.Sf5. 17...Kh5 18.Vxh7+ Kg4 19.Sf3+ Kf4 20.Vh4+ a vyhraje (poznámky E. Vlasák).

74 1.Vg1! (1.Vg2? Kh3 2.Vf2 Sh4 3.Vf7 Vd8+ 4.Vd7 Sg3+ 5.Kc6 Ve8 6.Vh7+ Sh4 7.Kd5 Kg4 8.d4 Sf6 =) 1...Ve8 (1...Vf8 2.e7 Sxe7+ 3.Kxe7 +-) 2.Kd7 (2.d4? Sf6 =) 2...Ve7+ 3.Kxd8 Vxe6 4.Kd7 (4.Vd1? Vd6+ =; 4.Kc7? Ve4 5.Vg6 Va4 =) 4...Ve4 to je pozice studie M. Fily, Čs. šach 1932 5.Vg6! (5.Vd1? Vd4+ 6.Ke6 Kg5 7.Ke5 Vd3 =) 5...Va4 6.Vd6! (Fila uvádí 6.d3? Kh5? 7.Vd6 +, avšak po 6...Va7+! 7.Ke6 Va6+ 8.Kf5 Vxg6 =) 6...Kg5 7.Ke6 Ve4+ 8.Kd5 Ve8 (8...Va4 9.Ke5 Va5+ 10.Ke4 Va2 11.d4 +-) 9.d4 (9.Ve6 Vd8+ 10.Vd6 Ve8 je ztráta času) 9...Kf5 10.Vd7! Vf8 (10...Va8 11.Vf7+ Kg6 12.Vf1 11.Kd6 (nebo 11.Kc6 Vc8+ 12.Kd6) 11...Ke4 12.d5 Vb8 13.Vh7! Va6+ 14.Kc5 Va5+ 15.Kc6 Va6+ 16.Kb5 Vd6 17.Kc4 +- (analýza autora studie).