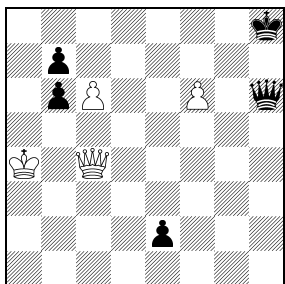


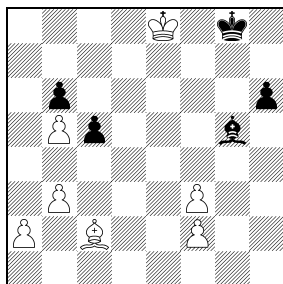
# Úspechy našich skladateľov

† **Mario Matouš**  
Variantim 2009-2010  
1. čest. uzn.



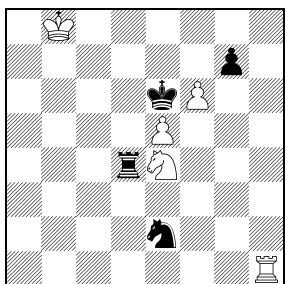
65 biely vyhrá 4+5

**Ladislav Salai**  
Šachová skladba 2011-2012  
1. cena



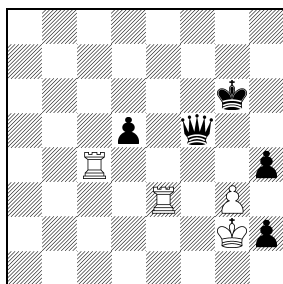
66 biely vyhrá 7+5

**Jaroslav Polášek**  
Šachová skladba 2011-2012  
2. cena



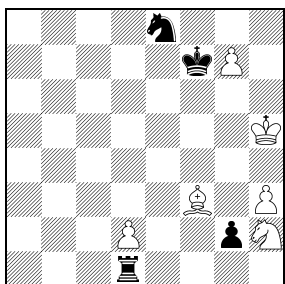
67 biely vyhrá 5+4

**Jaroslav Polášek**  
Šachová skladba 2011-2012  
Zvláštna cena



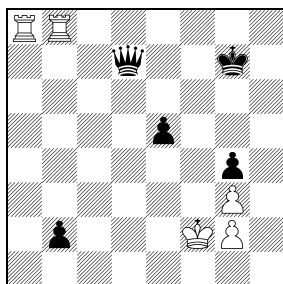
68 biely remizuje 4+5

**Jaroslav Polášek**  
Šachová skladba 2011-2012  
Zvláštna cena



69 biely remizuje 6+4

**Ladislav Salai**  
Timman 60-JT 2013  
4. cena

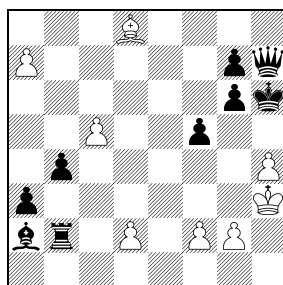


70 biely remizuje 5+5

alebo 7...Vxg2 pat. Prijemná maličkosť pre riešiteľa. Keď nájde, prečo je nutne vynútiť blokovanie poľa g7 (1.Sd5+!), štúdiu už vyriešil.

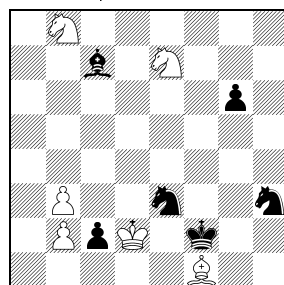
**70 1.Kg1!** Správne rozhodnutie – kráľ sa musí ukryť na h2. 1...Dd1+ **2.Kh2 b1D 3.Vg8+!** 3.Va7+?! Kg6 4.Vg7+ Kf5! (4...Kxg7 5.Vg8+ Kf7 6.Vf8+ Ke6 7.Ve8+ =) 5.Vg5+ (5.Vxb1 Dxb1 6.Vg5+ Kf6 7.Vxe5 Dh7+ +) 5...Kxg5 6.Vg8+ Kf5 7.Vg5+ Ke4 8.Vxe5+ Kd3 9.Ve1 Kd2/c2 10.Ve2+ Kc1 11.Vc2+ Ddx2+ + **3...Kf6 4.Vaf8+!** (4.Vgf8+? Kg5 5.Vg8+ Kf5 6.Vg5+ Kxg5 +) 4...Ke6 **5.Ve8+ Kd6** (5...Kd5 6.Vxe5+ Kxe5 7.Ve8+ Kd4 8.Vd8+ Ke3 9.Vxd1 =) **6.Ve6+!** (6.Vd8+ Kc5 +) **6...Kxe6 7.Ve8+ Kd7 8.Ve7+ Kc6 9.Ve6+ Kd5 10.Vxe5+ Kc4!** (10...Kd4 11.Vd5+) **11.Vc5+ Kd3** (11...Kb3 12.Vb5+ Kc2 13.Vxb1 =) **12.Vc1!** Hlavná idea štúdie! Myšlienka nie je nová – kráľ v pate a obsadenie posledného radu dvomi vežami už bolo niekoľko ráz spracované. Ale tu autor zamenil obe veže za dámy a že to aj tak vychádza je prekvapením! **12...Db5** (12...Ke2 13.Vxb1 Dd5 14.Vb2+ (14.Vc1? De6) 14...Kf1 15.Vb1+ Kf2 16.Vb2+ Kf1 17.Vb1+ Ke2 18.Vb2+ Kd3 19.Vb8 =) **13.Vxd1+ Ke2 14.Vd8!** 14.Va1? Dh5+ 15.Kg1 De5 16.Va2+ Ke1 17.Kh2 Kf1 -+; 14.Vc1? Dh5+ 15.Kg1 De5 16.Kh2 De6 17.Vc3 Da6 18.Vc2+ Kd3 19.Vf2 Dh6+ 20.Kg1 De3 -+ **14...Dh5+** (14...Df5 15.Va8 =) **15.Kg1 Dc5+ 16.Kh2 Kf2 17.Vd2+ Kf1 18.Vd1+ Ke2 19.Vd8** Pozičná remíza.

**M. Hlinka a Ľ. Kekely**  
Timman 60-JT 2013  
1. čest. uzn.



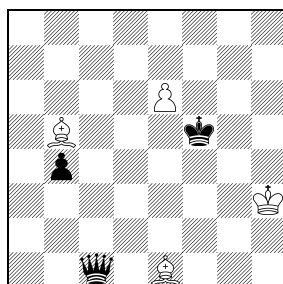
71 biely remizuje 8+9

**Emil Vlasák a M. Hlinka**  
Olimpiya dunyasi 2012  
pochv. zm.



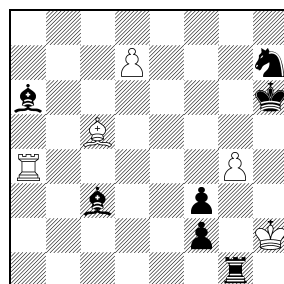
72 biely remizuje 6+4

**Stanislav Nosek**  
Tata Steel-75 AT 2013  
4. čest. uzn.



73 biely remizuje 4+3

**M. Hlinka a Ľ. Kekely**  
Chatjamov 70-JT 2013  
čest. uzn.



74 biely remizuje 5+7

**65 1.cxb7!** (1.c7? b5+! 2.Kxb5 Dg5+ 3.Dc5 Dxc5+ 4.Kxc5 e1D 5.c8D+ Kh7 =) 1...b5+! **2.Kxb5 Dh5+ 3.Ka6!** (3.Kb6? e1D 4.b8D+ Dee8 5.Dbc8 Dhg6 6.Dh4+ Kg8 =) 3...e1D **4.b8D+ Dee8 5.Dh4! Dxh4 6.Dxe8+ Kh7 7.Df7+ Kh6 8.Dg7+ Kh5 9.Dh7+ Kg5 10.Dxh4+ +-.** Sympatická štúdia na riešenie s témou 9. WCCT.

**66 1.f4!**! 1.Kd7?! Je iba tematická zvodnosť, lebo po 1...Sd2 2.Kc6 Sa5 3.b4! cxb4 4.Sb3+ Kg7 5.Kd5 Kf6 6.Ke4 h5! 7.Kf4 Kg6 8.Ke5 h4 9.Kf4 Kh5 VZ =) 1...Sxf4 **2.Kd7 Sd2 3.Kc6 Sa5 4.b4! cxb4 5.Sb3+ Kg7 6.Kd5 Kf6 7.Ke4 h5 8.Kf4 Kg6 9.Ke5 h4 10.Kf4 Kh5 11.f3!** a táh čierny +- . Hlavnou ideou je obeť pešiaka v prvom ťahu, aby zugzwang prešiel na čierneho. Logická štúdia, v ktorej už v prvom ťahu je potrebné vidieť cele riešenie.

**67 1.Jc5+!** (1.Jg5+? Kxe5 2.f7 Vd8+ 3.Kc7 Vf8 4.Kd7 Jf4! 5.Vf1 Jg6 6.Je6 Vh8 7.Vg1 Kf6 =) 1...Kf7 (1...Kxe5 2.f7 Vd8+ 3.Kc7 Va8 4.Jd7+ +-) **2.e6+ Kxf6 3.Ve1! Vb4+ 4.Kc8! Jg3! 5.e7** A zdá sa, že čierny sa musí vzdať, ale 5...Je4! K záchrane to ale nestačí – **6.e8J+! Kf7** A teraz už ide **7.Jxe4!** (7.Vxe4? Vxe4 8.Jd6+! Ke7 9.Jdxe4 g5 =) **7...Kxe8 8.Jd6+ Kf8 9.Ve8#.** Živá hra s prekvapeniami na oboch stranách končí ekonomickým matom.

**68 1.Vc6+! Kh5 2.Vce6!** (2.Vec3+? h1D 3.Kxh1 Dh3+ 4.Kg1 hxg3 5.Vc2 Df5! +-) **2...Dh3+! 3.Kh1 hxg3 4.V6e5+! Kh6 4...Kh4 5.V3e4+! dxe4 6.Vh5+! Kxh5 pat** (6...Kg4 7.Vxh3 Kxh3 pat) **5.Ve6+ Kh5 6.V6e5+ Kg6 7.Vg5+! Kxg5 8.Vxg3+ Dg4! 9.Kxh2 d4 10.Kg2 d3 11.Kf1! Dxxg3 pat.** Z tvorby je všeobecne známe, že ľahšie sa spracovávajú už známe myšlienky. Avšak ak sú spracované tak ako tu, má to význam – také skladby sú pre tvorbu štúdií prínosom! Hoci sú aj také posudzovateľia, ktorí takéto skladby zavrhnú. (Štúdia je spracovaná podľa A. Maximovského).

**69 1.Sd5+!** (1.Sxg2? Vxd2 2.Sc6 Jf6+ 3.Kh4 Vxh2 4.Sg2 Vxg2 5.g8D+ Jxg8+ ) 1...Kxg7 **2.Sxg2 Vxd2 3.Sc6! Jf6+ 4.Kh4 Vxh2 5.Sg2! Jh5 6.Sf3** (6.Se4? Kh6 7.Sf3 Jg7 8.Sg2 Jfd5+ +-). **6...Jf6 7.Sg2** Pozičná remíza,

**71 1.Sg5+ Kh5 2.a8D Vb3+ 3.f3 Dg8! 4.d3!**! (4.De4? De6 5.Df4 Dc4! 6.d4 Df1 -+) **4...Vxd3 5.De4! Dc4** (5...De6 6.Dxd3 f4+ 7.Kh2 De1 8.Dd8 Dg3+ 9.Kg1 De1+ 10.Kh2 =) **6.De8 Dg8 7.De4 Dc4 8.De8 Vxf3+ 9.gxf3 Dg8 10.De2** (10.De1? Dd5 11.Kg3 Dxc5 +) **10...Dc1 11.De8 Dg8 12.De2 De6** (12...Sc4 13.Dg2 De6 14.Sf4 Sf1 15.Dxf1 =) **13.Dg2 Dc4 14.c6!** =. Po 3...Dg8! sa zdá, že čierny musí uplatniť materiálnú prevahu, jeho plány naruší 4.d3!!, kde biely získa čas a postaví pevnosť.

**72 1.Sd3!** (1.Sxh3? Sa5+ 2.Kc1 Ke1 +-) **1...g5 2.Jd7!** (2.Jbc6? g4 3.Jf5 Jg5! 4.Jxe3 c1D+ 5.Kxc1 Kxe3 +-) **2...g4 3.Jf5! Sa5+ 4.Kc1 5.Sxc2 Jxf5 6.Sxf5 g3 7.Se4 =) 2.Sxc2 Jxc2 3.Ja6!** (3.Kxc2? Sxb8 4.b4 g5 +-) **3...Sd6 4.Jxg6!** (4.Jc8? Sf8! 5.Kxc2 g5 6.b4 g4+-) **4...Jb4!** (4...Jxg6 5.Kxc2 =) **5.Jc5!** (5.Jxb4? Sxb4+ 6.Kc2 Jxg6 +-; 5.Jxf4? Sxf4+ 6.Kc3 Jxa6 +-) **5...Sxc5 6.Jxf4 Se3+ 7.Kd1!** (7.Kc3? Ja2+ +-) **7...Sxf4 pat.** Po 4...Jb4! sa môže zdať, že 4.Jxg6 nebol až taký dobrý nápad. Ale všetko je už pripravené – v okamihu, keď čierny získa figúru, objaví sa modelový pat.

**73 1.e7!** (1.Sd7? Dxe1 2.e7+ Kf4 3.e8D Dh1#) **1...De3+ 2.Sg3 b3!** (2...Dxe7 3.Sd3+ Ke6 4.Sc4+ Kd7 5.Sb5+ Kc8 6.Sa6+ =) **3.Sd7+!** (3.e8D? Dxe8 4.Sxe8 b2 5.Sh5 b1D 6.Kg2 Db2+ 7.Kg1 Ke4 +-) **3...Kg5! 4.e8D Dxe8 5.Sf4+!** (5.Sxe8? b2 6.Sc6 b1D 7.Sf3 Df1+! +-; 5.Sh4+? Kh6 6.Sxe8 b2 +-) **5...Kf6** (5...Kxf4 6.Sxe8 b2 7.Sg6 =) **6.Sxe8 b2 7.Se5+! Kxe5 8.Sg6 =.** Dokonalá súhra 2S+P kontra D+P dokáže udržať zdanlivo stratenú partiu.

**74 1.Se3+!** Preventívny ťah – hrozilo 1...Se5+, ale nešlo 1.d8D?; 1.Vxa6+? ani 1.Sxf2? +-) **1...Kg6!** (1...Kg7 2.d8D Vh1+! 3.Kg3! f1D 4.De7+ Kg8 5.De6+ Kh8 6.De8+ Kg7 7.De7+ =) **2.d8D** (2.Vxa6+? Jf6 3.Sxf2 Vg2+ 4.Kh3 Se5! +-) **2...Se5+ 3.Sf4 Sxf4+ 4.Vxf4 Vg2+ 5.Kh3 Jg5+ 6.Dxg5+!** (6.Kh4? Vh2+ 7.Kg3 f1J#) **6...Kxg5 7.Vxf3 Sf1 8.Vf5+** Pozičná remíza, alebo **7...f1D 8.Vxf1 Sxf1 pat.** Nakoniec nielen biely kráľ ale aj čierny veža má stiesnené postavenie a to vynúti remízu.