

## Skladatelská soutěž 2009–2010

Předběžný výsledek

Nezvykle vysoký počet soutěžních originálů, kvalitní úroveň a vyrovnanost skladeb. Tak lze charakterizovat tuhle mezinárodní soutěž studií. Přijít se zcela originálně, či dokonce převratnou myšlenkou je v dnešní době téměř nemožné. A tento zázrak jsem nečekal ani v konstrukci 39 studií od 19 autorů z 9 zemí. Potěšitelným faktorem je několik pěkných idejí či nových syntéz s důrazem na max. efektivitu a ekonomii materiálu (31 studií do 9 kamenů). Rovněž konstrukční zdokonalení nebo rozšíření myšlenek předchůdců výrazně přispělo k velmi dobré úrovni soutěže (včetně témat 10/2009, 1/2010 J. Poláška).

Abych pronikl do hloubky předložených studií, převážnou část jsem řešil. Z pohledu řešitele jsem volil i komentář k významným skladbám. To nejtěžší z hlediska co nejobektivnějšího posouzení byla vyrovnanost soutěže. Na několik výjimek nebylo slabých skladeb, více než polovina aspirovala na vyznamenání. O výsledku rozhodli, kromě atraktivnosti myšlenky a technického zpracování, částečně i vlastní vkus. Na toto subjektivní podvědomí se těžko hledá lék. Vyznamenal jsem následujících 17 studií a věřím, že nezapadnou prachem.

Pozornost si zaslouží také superminiatura č. 8 J. Pospíšila (1/2010) po super úvodníku 1.h4!! s logickou kontrolou vzdálené opozice (dle pohybu černého krále). Další databázová studie č. 47 M. Dore a A. Pallier (7/2010) má pestřejší obsah, ovšem způsob výhry se výrazně neodlišuje od již vyznamenaného motivu obou autorů (Nestorescu 80 JT 2010). Ve studii č. 29 I. Akobii (4/2009) odděluje přesný úvod a především závěr (12.Vh1!) až příliš dlouhá forsírovaná pasáž. Pro praktické hráče jsou tyto skladby poučným studiovým materiálem, včetně těžkotonážního článku J. Poláška – *Dáma a věž na obou stranách* – s řadou zajímavých zugzwangů i obtížnějších důkazových variant.

**1. cena – J. Polášek a M. Hlinka**, Praha a Košice (5/2010/36, 12/2010) (V závorce *uveřejněné studie a řešení: měsíc/rok/číslo, měsíc/rok*)

**9 1.Vg8+** (1.Vg1? exd6+ 2.Kd4 Sg4++) 1...Kd7 2.dxe7 Sg6! Chce-li černý vyhrát, musí být král včas pod pěšcem b5 (2...Kxe7 3.Vg1 Sg4 4.Kd4 d1D 5.Vxd1 Sxd1 6.Kxd3 =>). **3.e8D+ Sxe8 4.Vg7+!!** Klíčový mezišach, který přibrzdí černého krále. Nestačí 4.Vg1!? Sh5 5.Kd4 d1D 6.Vxd1 Sxd1 7.Kxd3 Sb3! 8.Kc3 Kc7! 9.Kb4 Kb6 Zugzwang++. **4...Kc8!** (4...Ke6 5.Vg1 Sh5 6.b6 Sf3 7.b7 Sxb7 8.Vd1 =>) **5.Vg1 Sh5 6.Kd4(c4) d1D 7.Vxd1 Sxd1 8.Kxd3 Kb7** Černý dosáhl, byť s malým zpožděním, stanoveného cíle. **9.Kd4!!** Fantastická záchrana. Jinak bílého odfoukne větrná smršť zugzwangů (9.Kc4?! Kb6! VZ 10.Kb4 Sb3 VZ 11.Ka3 Ka5; 9.Kc3?! Sb3! 10.Kb4 Kb6 VZ; 9.Kd2? Sb3! 10.Kc3 Kc7! 11.Kb4 Kb6++) **9...Kb6 10.Kc4! VZ**. Rázem se začíná vítr obracet. **10...Sc2! 11.Kc3!** Připravuje další nevyhodu černého. **11...Sd1**. Již zcela vynucený tah vede k zopakování pozice, opět vážne 11...Sb3 12.Kb4 = VZ. **12.Kc4!** (12.Kb4? Sb3!++) **12...Ka5 13.Kc5 Se2 14.b6 Sf3** Konečně spadne bílý do propasti? **15.b7!** Oběť pěšce korunuje precizní obranu (15.Kc4? Kxb6 16.Kb4 Sd1 17.Ka3 Sb3!++) **15...Sxb7 16.Kc4!** Střelec je odlákan od pole d1, pravý čas k převodu krále do patového rohu. **16...Sd5!** Poslední pokus (16...Sc8 17.b4+!). **17.Kxd5 Kb4 18.Kc6!** A výhra černého je definitivně iluzí (vše kazí 18.Kd4? Kb3 19.Kc5 Kxb2++) **Kb3 19.Kb5** Remíza. Autorů studii věnovali Marcu Campioli. Sým nezapomenutelným obsahem však potěší nejen milovníky zugzwangů, ale i všechny příznivce královské hry. Další komentář je zbytečný.

**2. cena – Alain Pallier**, Francie (7/2010/48, 12/2010)

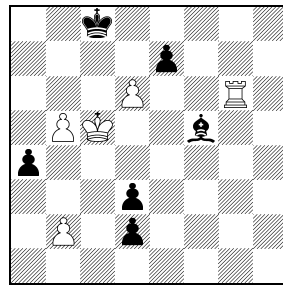
**10 1.Jc5!** (1.Dxa7? Vxa4+ 2.Kb6 Jc4 mat) 1...Vxc5 (1...dxc5? 2.Kb6!; 1...Kc7? 2.Ja6+!++) **2.Dxc5!!** Jediné. Zdálnivě dostačující 2.Kb4!? Sxa4 3.h7 Vb5+ 4.Ka3 Jc4+ 5.Kxa4 Jxe3 6.h8D+ Kc7 7.Dd4 vážne na 7...Jc8!!; nelze ani 2.axb5? Vxb5+ 3.Ka6 Jc4 4.De8+ Kc7++, ani 2.De8+? Kc7 3.Da8 Sxe2+ 4.Kb4 Jc8 5.Kb3 Jc4++ **2...dxc5 3.Kb6!** Král evidentně potřebuje vzduch, jinak zkolabuje (3.axb5? Kb7!! 4.bxc6+ dxc6 5.h7 Jb5 6.h8D Ja3++) **3...Jxa4+ 4.Kxa7** Vstupenka do stejné rakve je 4.Ka5? Kb7!++ **4...Kc7! 5.c4!!** Pointa obrany – tempo k otevření diagonály a1-h8 (5.h7?! Jb6! 6.h8D Jc8+ 7.Ka8 Sa6++) **5...Sxc4** Není čas na 5...Jb6? 6.cxb5 Jc8+ 7.Ka6 Je7 8.b6+ Kb8 9.f5!++ **6.h7 Jb6 7.h8D Jc8+ 8.Ka8 Sa6 9.Db2!** = (nikoli 9.De5+? Jd6! 10.Ka7 Sb7! 11.f5 f6++) **Kouzelná studie**. Bílý obětuje dámu a včasným otevřením diagonály poskytne králi azyl – roh šachovnice. Početný materiál včetně braní nehrájící figury srozumitelně zapadá do romantického kontextu řešitelsky atraktivní skladby.

**3. cena – Ľuboš Kekely, Ladislav Salai, Matej Vyparina a Ján Hlas**, Snežnica, Martin a Žilina (2x) (12/2009/93, 12/2009)

**11 1.b6** (1.g3? cxb5+ 2.Kc5 Kxa7 =>) 1...Sg2? 2.Sxg4 Kb7 3.Kc5 Sh1 4.Sc8++ **2.Sh3 c5!** Střelec potřebuje ihned prostor 2...Sd5+? 3.Kc5 Se4 4.Kd6 c5 5.Sd7!! Sxg2 6.Sc6+ Sxc6 7.Kxc6 g2 8.Kc7 g1D 9.b7+ Kxa7 10.b8D+ Ka6 11.b6 mat. **3.Kb5!** začíná boj o jediné tempo 3.Kxc5? Kb7! 4.Kd4 Sc6 = **3...Sb7!** Nelze již 3...Kb7? 4.Kxc5! Ka8 5.Kd4 Sc6 6.Ke3! Kb7 7.Sg4 Kxb6 8.Sf3++ **4.Kxc5** (4.Sd7? c4! 5.Kc5 Sxg2) **4...Sc8!** Převádí hru na druhou diagonálu (4...Se4? 5.Kd4++) **5.Kc6!** (5.Sxc8? pat, po 5.Kd6? Sb7! 6.Sg4 Sxg2 7.Sd7 Sb7 8.Sc6 Sxc6 9.Kxc6 g2 10.Kc7 g1D 11.b7+ Kxa7 12.b8D+ Ka6 = kryje mat dáma. **5...Sb7+ 6.Kd6!** Kontrola centrálních polí e6 a e5 omezuje pohyb střelce. (JP: 6.Kc7 Se4 7.Kd6! Sc6 8.Kc5! jako v hl. variantě). **6...Sc6!** (6...Sc8? 7.Se6!, 6...Se4? 7.Ke5!++) **7.Kc5!** Tempo! **7...Sb7 8.Kd4 Sc8 9.Ke3!**++, Snad maximum, co dokázali autoři do jednoduše pozice stejnobarevných střelců zpracovat. Krásná praktická studie.

J. Polášek a M. Hlinka

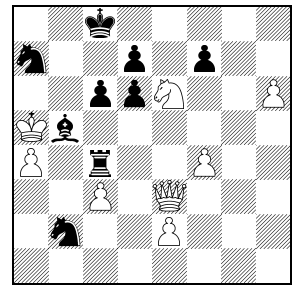
1. cena



9 bílý remizuje 5+6

Alain Pallier

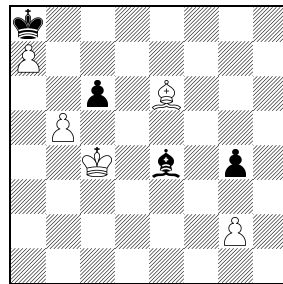
2. cena



10 bílý remizuje 8+9

Kekely, Salai, Vyparina a Hlas

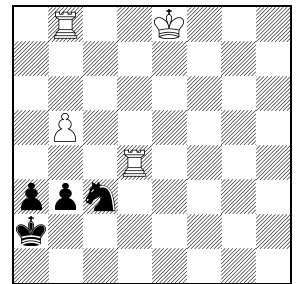
3. cena



11 bílý vyhraje 5+4

Emil Vlasák

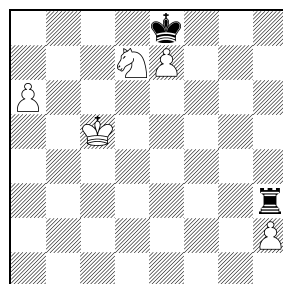
4. – 5. cena



12 bílý vyhraje 4+4

Michal Hlinka

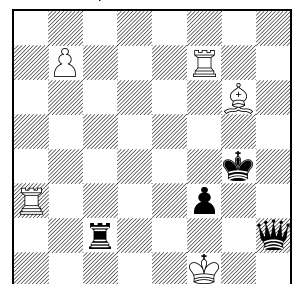
4. – 5. cena



13 bílý vyhraje 5+2

Daniel Keith

speciální cena



14 bílý remizuje 5+4

**4. – 5. cena – Emil Vlasák**, Ústí nad Labem (5/2009/38, 2/2010)

**12 1.b6 b2 2.Vb4!** (1.Vd2 Kb3++) **2...Jd5!** Úvod k silné patové protihře (2...Je4? 3.Va8 Jd6+ 4.Kd7++) **3.Vxb2+!** (3.Vb5? Jxb6 4.V5xb6 b1D 5.Vxb1 pat) **3...Kxb2!** (3...axb2 4.Va8+ Kb3 5.b7 Jc7+ 6.Kd7 Jxa8 7.b8D+++) **4.b7 Jc7+**! S tempem uzavírá sloupec c (4...a2? 5.Vc8!++) **5.Ke7!** (5.Kd7/Kf7? a2 6.Va8 Jxa8 7.b8D+ Jb6 =) **5...a2 6.Va8! Jxa8 7.b8D+! Jb6 8.De5+ Kb3 9.De3+ Kb2 10.Dd4+ Kb3!** Stále hrozí manévr Jc4-a3-c2 **11.Kd6! Jc4+** (11...Ja4 12.Da1 Ka3 13.Kd5++) **12.Kc5!** Z tohoto pole bílý stihne vytvořit matovou síť. **12...Ja3** Pozdě, po 5.Kf7? by nyní stál bílý král na poli d5 = **13.Db4+ Kc2 14.Dxa3++**. Již úvod naznačuje, že výhra bílého se jeví opticky problematická. Ale existuje, i když bílý král se pohybuje v reálném čase a šachovnice není zakřivený prostor, na pole b3 „doletí“ včas. Studie, která by se líbila i Einsteinovi.

**4. – 5. cena – Michal Hlinka**, Košice (8/2009/65, 4/2010)

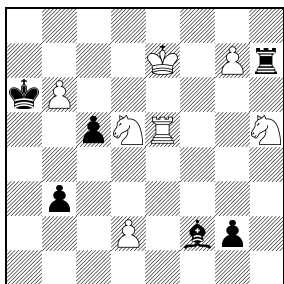
**13 1.Jf6+!** Přímý převod jezdec na pole c6 nestačí 1.Jb8? Vxh2 2.Jc6 Va2 3.Kb6 Vb2+! = **1...Kxe7 2.Jd5+ Kd7!** Král nesmí k pěšci h (2...Ke6? 3.Jf4++), proto vyčkává na ideální poli. **3.a7!** (3.Jb6+? Ke6! =) **3...Vh8!** V centru stojí jezdec, věž již nemůže na sloupec b (3...Va3 4.Kb6 Vb3+ 5.Ka6 Va3+ 6.Kb7 Vb3+ 7.Jb6++). **4.Kb6** (4.Jb6+? Ke6! 5.a8D Vxa8 6.Jxa8 Kf5! =) **4...Ke6 5.Jb4!** Pouze z tohoto pole jezdec dokáže neuvěřitelně, pokryt pěšce h2 (5.Jc7+? Kf5 6.Ja6 Va8 7.Kb7 Vxa7+ =) **5...Kf5 6.Jc6** Nyní jezdcí narostou křídla. **6...Ve8! 7.Jb8!** 7.Kc7!? je ztrátou času 7...Kg5 8.Jb8 Ve7+ 9.Jd7 Ve8 10.Kc6! Kf5 11.Kb7 a jsme v hl. variantě po 10.Kb7. **7...Ve6+ 8.Kc7 Ve7+ 9.Jd7 Ve8 10.Kb7!** Je rozhodnuto, jezdec nepřimo kontroluje pole g4. **10...Kg5** (10...Kg4 11.Jf6+!++) **11.a8D Vxa8 12.Kxa8 Kh4 13.Je5 Kh3 14.Jf3++** (14...Kg4 15.h4 nebo 15.Jg1). Skvělá poziční miniatura. Dokonale ovládnutá celá šachovnice jediným jezdcem (8x na správném poli).

**Speciální cena – Daniel Keith**, Francie (4/2009/31, 1/2010)

**14 1.Sh5+!** (1.Sf5+? Kg5!++) **1...Dxh5 2.Vg7+!** Správné zapojení věží do hry v následujících dvou variantách předznamenává již tento tah (2.Va4+? Kh3 3.b8D Vc1+ 4.Kf2 Dc5+ 5.Kxf3 Dd5+! 6.Kf4 Vf1+ 7.Ke3 Ve1+ ++). **A) 2...Kh4! 3.Va4+ Kh3 4.Vg3+!** Nesmí připustit rozehrání černé dámy přes pole c5 (4.b8D? Vc1+ 5.Kf2 Dc5+ 6.Kxf3 Vf1+ ++). **4...Kxg3 5.b8D+ Kh3 6.Vd4!!** Zmíněnou hrozbu nelze pokrýt dámou 6.Db6!? Dg5!! 7.De6+ Kh2! 8.Dd6+ Kh1++ **6...Dh6! 7.Dd6!** Drží černou dámu v pasivitě 7.Dd8? Da6+ 8.Vd3 Da1+ 9.Vd1 De5!

## Ľuboš Kekely

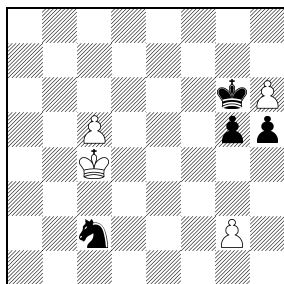
1. čestné uznání



15 bílý remizuje 7+6

## Poláček, Hlinka a Campioli

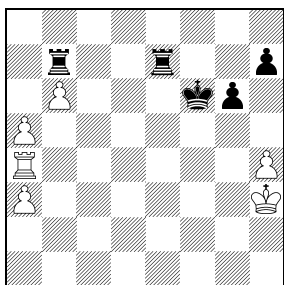
2. čestné uznání



16 bílý remizuje 4+4

## Ilham Aliev a Ramil Allajov

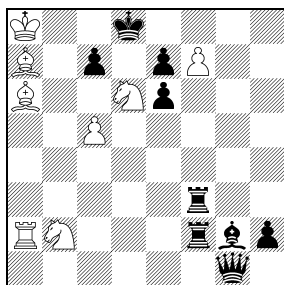
3. čestné uznání



17 bílý remizuje 6+5

## Iuri Akobia a M. Hlinka

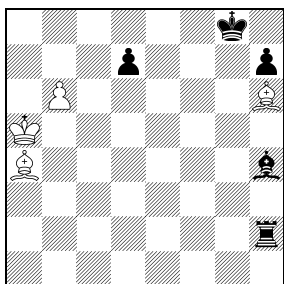
4. čestné uznání



18 bílý remizuje 8+9

## Jaroslav Poláček

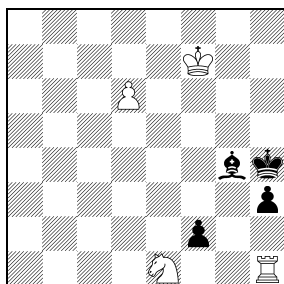
5. čestné uznání



19 bílý vyhraje 4+5

## János Mikotivics

speciální čestné uznání



20 bílý vyhraje 4+4

10.Dd7+ Kg3 +- 6...Dxd6 7.Vxd6 Kg3 9.Vg6+ =, B) 2...Kh3?! 3.Vh7!! Je nezbytné zapomenout na předchozí variantu 3.Vg3+! Kh2!! 4.b8D Vc1+ 5.Kf2 Dc5+ 6.Ve3 Dc2+ 7.Kxf3 Df5+ 8.Df4 Vf1+ 9.Ke2 Vxf4! -. 3...Dxh7 4.b8D Vc1+ 5.Kf2 Dc2+ 6.Kxf3! Závěrečná pointa oběti věže. 6...Vf1+! 7.Ke3 Dc1+ 8.Ke2+ šach! remíza. Óda na bílé věže. Obě varianty (s pasivní i aktivní dámou) tvoří unikátní harmonický celek s mistrovským zvládnutím těžkých figur. Vadou na kráse je skutečnost, že první varianta silně kopíruje autorův motiv z olympijského turnaje Dražďany 2008.

1. čest. uznání – Ľuboš Kekely, Snežnica (4/2009/27, 4/2009)

15 1.Vg5 g1D 2.Vxg1 Sxg1 3.Kd6! Vynucuje převod druhého jezdce do centra (3.Kd8? Sd4! 4.g8D Vh8 5.Dxh8 Sxh8 6.Kc8 b2 7.b7 b1D 8.b8J Ka5 9.Jc6+ Kb5 -+; 3.Ke8? Vxg7 5.Jxg7 b2 5.Jc3 Sd4 -+ 3...Dxh7 4.b8D Vc1+ 5.Kf2 Dc2+ 6.Kxf3! Závěrečná pointa oběti věže. 6...Vf1+! 7.Ke3 Dc1+ 8.Ke2+ šach! remíza. Óda na bílé věže. Obě varianty (s pasivní i aktivní dámou) tvoří unikátní harmonický celek s mistrovským zvládnutím těžkých figur. Vadou na kráse je skutečnost, že první varianta silně kopíruje autorův motiv z olympijského turnaje Dražďany 2008.

2. č. uznání – Poláček, Hlinka a M. Campioli, Itálie (2/2010/16, 6/2010)  
16 1.c6! (1.Kc3?! Je3! 2.Kd4 Jf5+ 3.Ke5 Jxh6! 4.c6 Jf5! 5.c7 Je7 -+) 1...Jc3+ 2.Kd4! Nyní bílý neustálým napadáním získá jezdce (2.Kc5?! Jf5 3.c7 Je7 -+). 2...Jf5+ 3.Ke5! Je7! Správná volba úvodníku již neumožňuje černému 3...Jxh6?? pro 4.c7 -+. 4.Kd6! Jc8+ 5.Kc7 Ja7 6.Kb6 Jc8+ 7.Kc7 Je7 8.Kd6 Jxc6 9.Kxc6 Kxh6 10.Kd5!! Bílý se nesmí dostat do nevhodny tahu a současně musí kontrolovat postup pěšce h. Tyto dvě podmínky nesplňuje 10.Kd6? h4! 11.Ke5 Kg6! vzájemný zugzwang 12.Ke4 Kf6! 13.Ke3 Ke5! 14.Kf3 Kf5! 15.Ke3 Kg4! 16.Kf2 h3 -+. 10...Kg6! 11.Ke6! (11.Ke5? h4! VZ; 11.Ke4? Kf6 12.Kf3 Ke5 13.Ke3 Kf5 14.Kf3 h4 VZ -+) 11...h4 12.Ke5 A celý závěr již dle předchůdce J. Pospíšila. 12...Kh5 13.Kf5 g4 14.Ke4! (14.Kf4? g3 VZ 15.Kf3 Kg5 16.Ke2 h3 17.gxh3 Kh4 18.Kf1 Kxh3 19.Kg1 g2 -+) 14...Kg5 (14...g3 15.Kf4!) 15.Kc3 g3 16.Kf3! (16.Ke2? h3! 17.gxh3 Kh4

18.Kf1 Kxh3 19.Kg1 g2 -+) 16...Kf5 (16...Kh5 17.Kf4! zugzwang) 17.Ke2! Kg4 18.Kf1 h3 19.Kg1 h2+ 20.Kh1 =. Zdařilé rozšíření ideje nekorektní studie J. Pospíšila, Čs. šach 1957. Po přesném úvodníku studie kulminuje učebnicovým tahem 10.Kd5! a po echovém 11.Ke6! splyne s pozicí původního zpracovatele závěru. Škoda, že i tento autor se na této kolektivní opravě nepodílel (studii nelze hodnotit jako celek).

3. čest. uznání – I. Aliev a R. Allajov, Ázerbájdžán (11/2010/77, 11/2010)  
17 1.a6! Úvodní jemnost (1.Kg4? Ve8 2.Vb4 Va8 -+). 1...Vxb6 2.a7 Vb3+ 3.Kg4! Vynucuje následující tah (3.Kg2? Ve2+ 4.Kf1 Va2 -+). 3...h5+! (3...Ve4+ 4.Vxe4 h5+ 5.Kf4 Vxa3 6.Vb4 Vxa7 7.Vb6+ =) 4.Kf4 Vxa7 5.Vxa7 Vh3! A bílý dohrál, alespoň z pohledu černého. 6.Va6+! Kg7 7.Va4!! Překrásné vyvrácení tahu 3...h5+!, věž nepřímo kryje pěšce, nestačí 7.Kg5? Vg3+ 8.Kf4 Vg4+ 9.Ke5 Vxh4 10.a4 Vh1 11.Kf4 Vf1+ 12.Kg3 Vg1+ 13.Kh2 Vc1 -+. 7...Kf6 (7...Kh6 8.Ke5 =) 8.Va6+ Kg7 9.Va4! s pozíční remízou, nebo 9...Vxh4+ 10.Kg5 Vxa4 pat. Velmi pěkné „zešlení věže“. Prokletá idea J. Vladimirova (Magyar Sakkélet 1976) konečně v korektním provedení, hned na první pokus. Ten nevyšel J. Poláškovi (č. 79, Čs. šach 11/2010). Zřejmě urazil Caissu výrokem „počítač se nedá slepě věřit“ (viz Čs. šach 1/2011, str. 17, č. 7).

4. čest. uznání – I. Akobia (Gruzie) a M. Hlinka (12/2009/92, 12/2009)  
18 1.Jb7+ Kd7 2.c6+! Kxc6 3.Ja5+ Kd7 Vstup do centra je sebevražda 3...Kd6(Kd5)? 4.Jb4c+(Sb7+) +-. 4.Sb5+ Kc8 5.Sa6+ Kd7 6.Sb5+ c6! Ruší remízu věčným šachem 6...Kd8? 7.Jc6+ Kc8 8.Sa6+ Kd7 9.Je5+. 7.Sxc6+ Kc8 8.Sb7+ Kc7 9.Sb8+ Kb6 10.Sa7! Nesmí ztratit aktivitu, např. 10.Jc6? De1 11.Va6+ Kb5 12.Sh2 Vb3 13.Jd4+ Kb4 14.Vb6+ Kc5 15.Vxb3 Sxb7+ 16.Kb8 Kxd4 17.Sg3 De2 18.Sxf2+ Dxf2 19.Vb4+ Kd5 20.Vb5+ Kc6 21.Vxb7 Dxf7 22.Vc7+ Kd5 -+. 10...Kc7 Nebo 10...Kb5 11.Sc6+ Kb4 12.Sd4!! Dd1 13.Jxh4 Vx2 14.Sxf3 =. 11.Sb8+ Kd7! Opět se vyhýbá věčnému šachu. 12.Sc6+ Kd8 13.Jb7+ Kc8 Král konečně vymaněvroval úkryt. 14.Ja4!! Úvod k překvapujícímu finále. 14...Vxa2 15.f8D+! Vxf8 16.Sd7+ Kxd7 pat. Zpracování tak obtížného tématu (trojvazbový pat) vyžaduje nejen více materiálu, ale i konstrukční benevolenci. Zde autoři rozehráli téměř všechny figury v impozantní i prostoro-ově estetický závěr. Parádní oprava původní verze I. Akobii z roku 1979.

5. čest. uznání – Jaroslav Poláček (8/2009/66, 4/2010)  
19 1.Sb3+ d5! Odráží matovou hrozbou (1...Kh8? 2.Sf4 Ve2 3.b7 Ve8 4.b8D Vxb8 5.Se5+! -+) a současně láká bílého do vazby. 2.Sxd5+ (2.Sf4? Vb2 3.Ka4 Sf2 4.b7 Sa7 =) 2...Kh8 3.Sf4 Sg3! 4.Sxg3 Vh5 Černý dosáhl maxima, remíza se zdá neodvratná. 5.b7 Vxd5+ 6.Kb6 Vd8 7.Se5+!! To není šach ze zoufalství. 7...Kg8 8.Sc7! (8.Kc7? Vf8 =) 8...Vf8 (Nebo také 8...Ve8) 9.Kc6! Nyní je 8. řada pro věž krátká. Bílý tedy nemohl zahrát ihned 7.Sc7? Vf8 8.Kc6, pro uvolňující 8...h5! 9.Kd7 Vg8! =. 9...Kf7 10.Kd7 Kg6 11.Sd8! Vf7+ 12.Se7 -+. Aktivní obranu černého 1...d5! bílý rozklídí rafinovaným mezišachem. Sympatická, velmi dobře zpracovaná idea s destrukčním pěšcem h7.

Spec. čest. uznání – János Mikotivics, Maďarsko (8/2009/62, 3/2010)  
20 1.Jd3!! Šokující (počítačový) úvodník, bílý ignoruje postavení dámy (1.Jg2+?! Kg3 2.Je3 Sc8! 3.Vf1 h2 4.Vh1 Sd7! 5.Ke7 Sc6 6.d7 Sxh1 7.d8D Se4!! =). 1...Kg3 2.Kf6(g6) Král evidentně spěchá na pole g5, ze kterého zaujme správnou opozici (2.Vf1? Sf5! 3.Jxf2 Kg2 4.Vc1 Kxf2 5.Kf6 Sd7!! =). 2...Kg2 (ztráta času je 2...Sc8? 3.Vf1 Sd7 4.Kg5 h2 5.Jxf2 Kg2 6.Vh1; nebo 2...Sd7 3.Vf1!! Sb5! 4.Jxf2 Sxf1 5.Jh1+!! -+) 3.Jxf2! Kxf2 4.Kg5! Smysl úvodníku je rozšiřován. Misto přetížené dámy stojí na šachovnici aktivní král a zmizel pěšec f2. Zbývá maličkost – nic nepokazit. 4...Sd7 5.Kh4! (5.Kf4? Kg2 6.Vc1 h2 7.Vc2+ Kh3! =) 5...Kg2 6.Vc1! Kontroluje pole c6 6.Vb1? h2 7.Vb2+ Kg1 8.Kg3 h1J+! 9.Kf4 Jf2! =. 6...Sa4 7.Va1 h2 8.Va2+ Kg1 9.Kg3 h1J+ 10.Kf4! -+ (10.Kf3/h3? Sc6/d7+ =). Nejen úvodník, ale i oboustranně překvapující obsah vedlejších variant, výrazně zhodnocuje přesný závěr. Vysoce taktická studie, avšak se silnou vůní počítače.

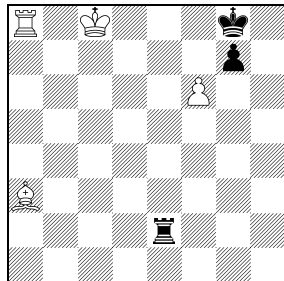
Pochv. zmínka – M. Hlinka a E. Vlasák (10/2010/72, 10/2010)

21 1.Kd7+ Kf7 2.Vf8+ Kg6 3.f7 Kf6! Řešení urychluje 3...Vd2+ 4.Ke8! Ve2+ 5.Se7 Vf2 6.Sd6 Vf1 7.Ke7 Ve1+ 8.Kd7 Vf1 9.Ke6; podobně 3...Vf2 4.Ke8! Ve2+ 5.Se7. 4.Sb4! První fáze plánu bílého spočívá ve vytěsnění věže ze sloupce e a vybojování pole e6 pro krále. 4...Ve3! (4...Ve4? 5.Sc3+ Kg6 6.Ve8) 5.Sc5! Vb3 Na e sloupci už se věž neudrží (5...Ve4? 6.Ve8; 5...Ve2? 6.Sd4+ Kg6 7.Ve8). 6.Sd4! (6.Se7+ je značná ztráta času) 6...Kg6 7.Ke6 Vb7 Ve druhé fázi bílý vytlačí černou věž i ze 7. řady. 8.Sc5! Kritická pozice, přes kterou musí řešení projít. Věž je vytemována. 8...Vc7 Po 8...Vb1 9.Ve8! se bílý král schová na f8 (9...Ve1+ 10.Kd7 Vc1+ 11.Ke7 Ve1+ 12.Kf8). 9.Se7! Vc1 10.Sd6! Ve1+ 11.Se5 Vf1 12.Sxg7! Ve1+ (12...Kxg7 13.Vg8+) 13.Se5 -+. Ukázkové znemožnění černé věže bílým střelcem v čistém provedení. Závěrečná jemnost 9.Se7! s trapným návratem věže umocňuje estetickou hodnotu studie.

Pochv. zmínka – Ľ. Kekely a Martin Minski (Německo) (12/2010/87)

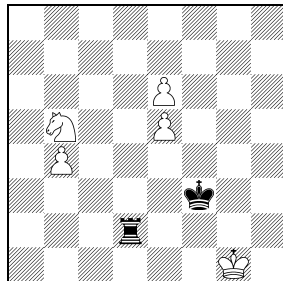
22 1.e7 Vg2+ (1...Kg3 2.Jc3 -+) 2.Kh1! (2.Kf1? Vf2+ 3.Ke1 Ve2+ 4.Kd1 Vxe5 =) 2...Vg8 3.Jc7! Logický tah, rozhodovat bude pole d5, nikoli f5 (3.Jd6?! Vh8+ 4.Kg1 Vg8+ 5.Kf1 Vh8 6.Ke1 Ke3 7.Jf5+ Kf4 8.Jg7 Kxe5 9.e8D+ Vxe8 10.Jxe8 Kd5 a pěšec b padne - remíza). 3...Vh8+ (3...Ke4 4.e6! -+) 4.Kg1 Vg8+ 5.Kf1 Vh8 6.Ke1 Ke3 7.Kd1! (zatím nic neřeší 7.Jd5+?! Kd4 8.Jf6 Kxe5 =) 7...Kd3 8.Kc1 Kc3 9.Jd5+ Kd4 10.Jf6 Kc3! Král má problém, bílý kolega po odsokou jezdce jistě pěšce b (10...Kxe5 11.e8D+ Vxe8 12.Jxe8 Kd4 13.Kb2 Kc4 14.Ka3 -+). 11.Kd1! Král splnil misi a může se vrátit, jezdce kontroluje i pole g8. 11...Kd3 12.Ke1 Ke3 13.Kf1 Kf3 14.Kg1 Kf4 15.e6! Bere černému poslední šanci (15.e8D?! Vxe8 16.Jxe8 Kxe5 17.Jc7 Kd4! 18.Ja6 Kc4 19.Kf2 Kb5 =; nebo 15.b5? Kxe5 16.e8D+ Vxe8 17.Jxe8 Kd5! 18.Jc7+ Kc5

**M. Hlinka a E. Vlasák**  
pochvalná zmínka



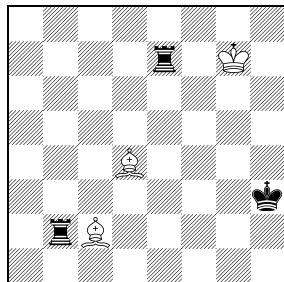
21 bílý vyhraje 4+3

**Ľ. Kekely a M. Minski**  
pochvalná zmínka



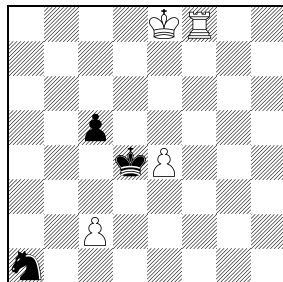
22 bílý vyhraje 5+2

**Jaroslav Polášek**  
pochvalná zmínka



23 bílý remizuje 3+3

**Jaroslav Pospíšil**  
pochv. zmínka (podle Rétiho)



24 bílý vyhraje 4+3

19.Kf2 Kb6 =). 15...Kf5 16.e8D Vxe8 17.Jxe8 Kxe6 Z toho pole se král k pěšci již nedostane. 18.Jc7+ -. Manévr jezdcе Jc7-d5-f6 – se současnou kontrolou pole g8 – se zdá logicky. Ovšem ke správnému načasování musí král cestovat – se zpáteční jízdou – až na pole c1. Hezká, svižná, miniaturka s přesným závěrem.

**Pochv. zmínka – Jaroslav Polášek** (10/2009/8, 10/2009)

23 1.Kf6! Kontrola pole e6 umožní sevřít věže na 7. řadě. 1...Vbb7 2.Sf5+! Kh4! (2...Kg3? 3.Sc8! Vbc7 4.Se6 nebo 2...Kg2? 3.Se6! dává bílému další tempo) 3.Sc8! Věž e7 se nesmí rozehráť (3.Se6? Vec7 -+). 3...Vbc7 4.Se6! Kouzelná pozice, věž e7 nemá tah (4...Vh7 5.Kg6! a hrozí 6.Sf2 mat; 4...Ve8 5.Sf2+! =). 4...Kh5 5.Se5! Souhra střelců nyní dominuje (5.Sb6? Vxe6+ 6.Kxe6 Vc6+ -+). 5...Vb7 6.Sd5! Nelze

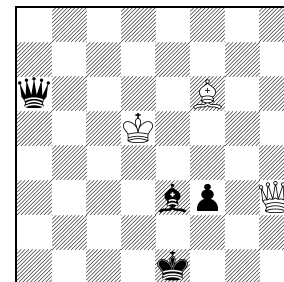
již 6.Sc8? Vf7+ 7.Ke6 Vbe7+ -+. 6...Vbd7 První pokus rozehrání věží – kuriózní postavení. 7.Se6! Va7 Druhý pokus. 8.Sb8! (8.Sd4? Vab7! 9.Sd5 Vbd7! 10.Se6 Vxe6+ +). 8...Vab7 9.Sd5 Vbd7 10.Se6 Poziční remiza. Oku lahodíci zpracování problematiky „Střelci vzdorují věžím“. Černý si nedokáže uvolnit věže ani po nejsilnějším ústupu krále (2...Kh4!). Tato elegantní verze vyžaduje výchozí pozici s králem v šachu, jinak by, v databázovém provedení, byla nerealizovatelná.

**Pochv. zmínka – Jaroslav Pospíšil**, Praha (3/2010/21, 6/2010)

24 1.c4! Nesmí jezdcе zavřít 1.Vf2? Kxe4 2.Kd7 Kd4 3.Kc6 Kc3 =. 1...Jc2! (1...Kxc4 2.Kf7! Kd4 3.Ve8! Jb3 4.e4 c4 5.e6 +-) 2.Kd7 Ja3 3.Va8! (3.Ve8? Jxc4 4.Kc6 Je5+ =; 3.Vf4? Ke5 =) 3...Jxc4 4.Va4 Kxe4! Jinak bude bílý pěšec velmi rychlý (4...Kc3 5.Kc6 Jb2 6.e5! Jxa4 7.e6! +-) 5.Vxc4+ Kd5 Zde končí současnost a začíná historie. Vznikla pozice slavné Rétiho studie. 6.Vc3(c2)!! Možná nejdiskutovnější studiový úvodník s řadou zastánců i kritiků. Kdyby Réti tento tempový duál (o kterém věděl) opravil, udělal by větší chybu. Studie by se rozhodně nestala tak slavnou. 6...c4 7.Vc1! Kc5 8.Kc7 -+. Všechna čest autorovi předešly. Výborná myšlenka s dynamickou hrou v miniaturním provedení.

**Spec. pochv. zmínka – Jaroslav Pospíšil**, Praha (11/2010/76)

**Jaroslav Pospíšil**  
speciální pochvalná zmínka



25 bílý remizuje 3+4

25 1.Ke4!! Tichý úvodník, svůdné 1.Dh1+? Ke2; 1.Sc3+? Ke2; 1.Sh4+? Ke2 s vyhranou koncovkou. 1...Dc4+ 2.Kxe3! Nebezpečný pěšec musí zůstat na šachovnici 2.Kxf3? Df4+ 3.Kg2 Df2+ 4.Kh1 Dg1 mat. 2...f2 (2...De2+ 3.Kd4 f2 4.Sh4 =) 3.Dh4 De2+ 4.Kf4! (4.Kd4? Kd1 4...Kd1 5.Kg3!! Překvapení, dvě černé dámy nevyvážejí ztrátu ochránce černých polí. 5...f1D 6.Da4+ (6.Dd4+? Dd3) 6...Dc2 7.Da1+ Ke2 Nebo 7...Dc1 8.Da4(d4)+ Ke2 9.Dg4(b5)+ Ke1 10.De4(b4)+ Dfe2 11.Dh1+ =. 8.De5+ Kd1 9.Da1+ Remiza věčným šachem. Tiché tahy bílého krále kompenzují brání nehrající figury v začátku studie. Nápaditá hra založená na ovládnutí černých polí však postrádá rozehrání klíčového bílého střelce. Autor jistě zvažoval i možnost předešly, zřejmě nedospěl k uspokojivému řešení.

*Dačice 16.1.2011, Stanislav Nosek, rozhodčí*

Námítky k rozsudku zašlete na adresu [hlinkamichal55@gmail.com](mailto:hlinkamichal55@gmail.com) nebo **Michal Hlinka, Heydukova 1, 040 01 Košice** do 31.5.2011.

Kompletní rozsudek v pgn i pdf je na <http://vlasak.biz/evcstud.htm>